

## BAB V

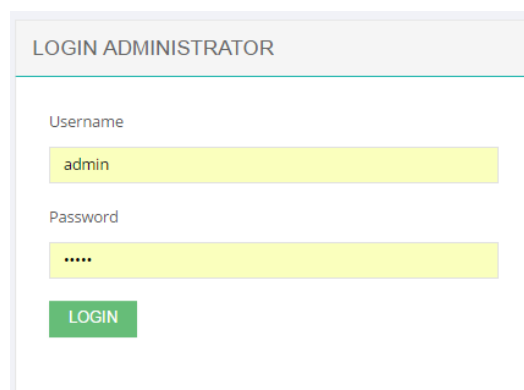
### IMPLEMENTASI DAN PENGUJIAN

#### 5.1 IMPLEMENTASI PROGRAM

Implementasi merupakan proses menterjemahkan rancangan (*design*) yang telah dibuat menjadi program aplikasi yang dapat digunakan oleh *user*. Pada tahap ini penulis mengimplementasikan hasil rancangan perangkat lunak yang telah diubah menjadi sebuah *output* yaitu berupa aplikasi sistem pemesanan berbasis web. Implementasi program perancangan sistem informasi paket pernikahan berbasis web pada *Ardi Decoration* adalah sebagai berikut:

##### 5.1.1 Tampilan Halaman *Login Admin*

Pada halaman *login admin*, pengguna diharuskan untuk menginput *username* dan *password* dengan benar untuk masuk kedalam halaman utama admin. Gambar 5.1 merupakan implementasi dari rancangan yang telah dibuat sebelumnya.

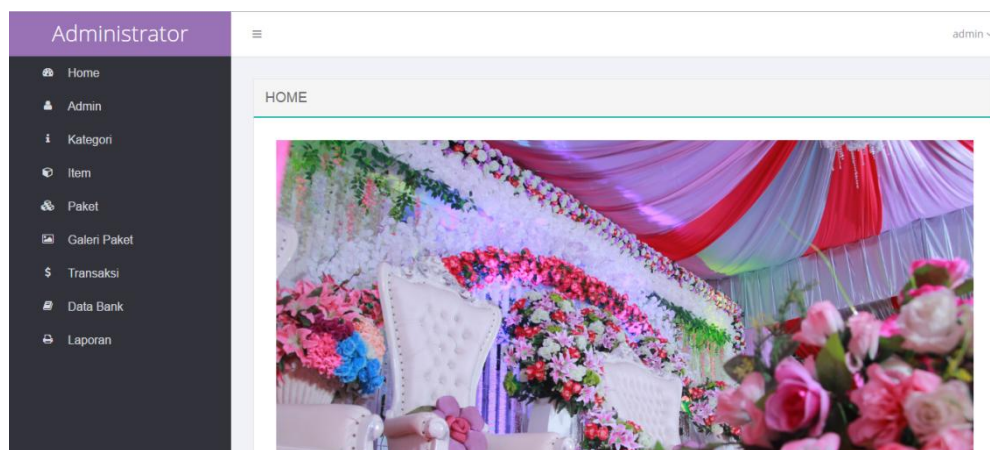


The image shows a web form titled "LOGIN ADMINISTRATOR". It contains two input fields: "Username" with the text "admin" and "Password" with masked characters ".....". Below the fields is a green button labeled "LOGIN".

**Gambar 5.1 Tampilan Halaman *Login Admin***

### 5.1.2 Tampilan Halaman Menu Utama Admin

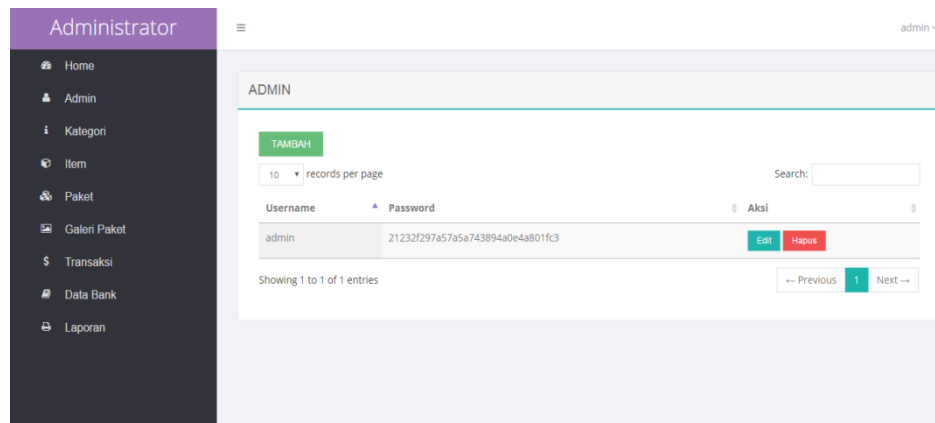
Halaman menu utama admin merupakan halaman yang pertama kali tampil ketika admin telah berhasil *login* dan merupakan halaman utama yang digunakan oleh admin untuk mengakses halaman lainnya. Dibawah ini merupakan tampilan hasil rancangan halaman utama admin.



**Gambar 5.2 Tampilan Halaman Utama Admin**

### 5.1.3 Tampilan Halaman Menu Admin

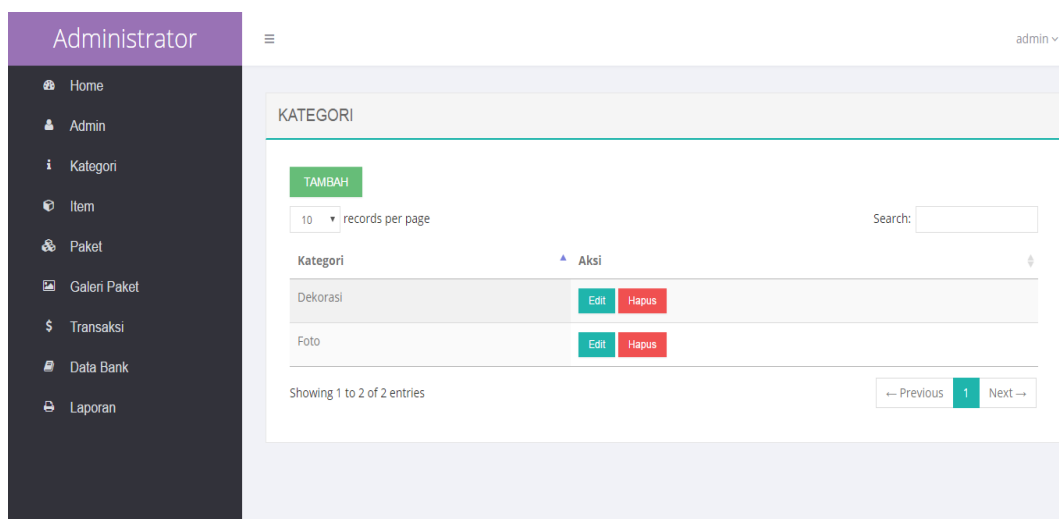
Tampilan halaman menu admin merupakan halaman yang digunakan oleh admin untuk mengeloh: tambah, edit, serta hapus admin. Gambar dibawah ini merupakan hasil implentasi dari rancangan menu admin.



**Gambar 5.3 Tampilan Halaman Menu Admin**

#### 5.1.4 Tampilan Halaman Menu Kategori

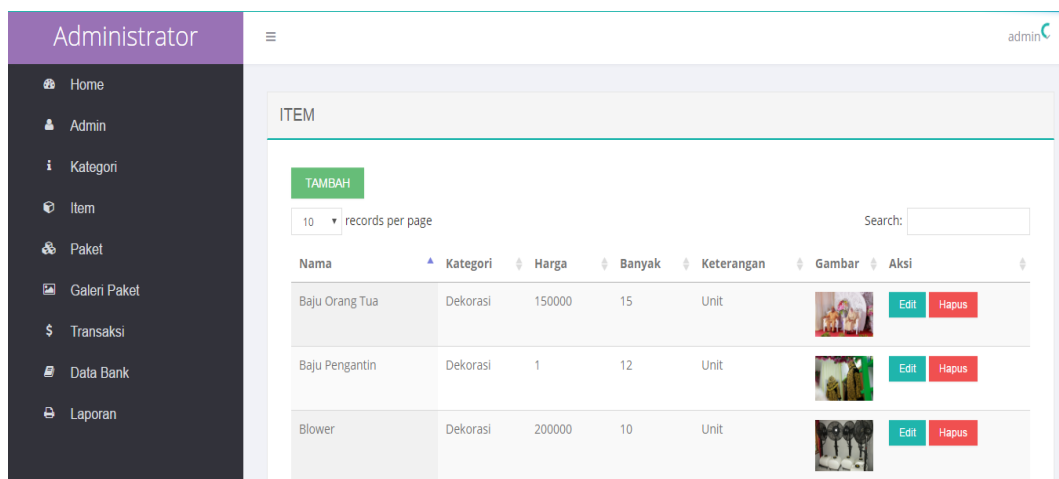
Tampilan halaman menu kategori merupakan halaman yang berisikan informasi mengenai kategori serta terdapat link edit dan hapus data untuk kategori yang diinginkan serta aksi tambah untuk melakukan penambahan data kategori. Gambar dbawah ini merupakan hasil implementasi dari rancangan meu kategori.



**Gambar 5.4 Tampilan Halaman Menu Kategori**

### 5.1.5 Tampilan Halaman Menu Item

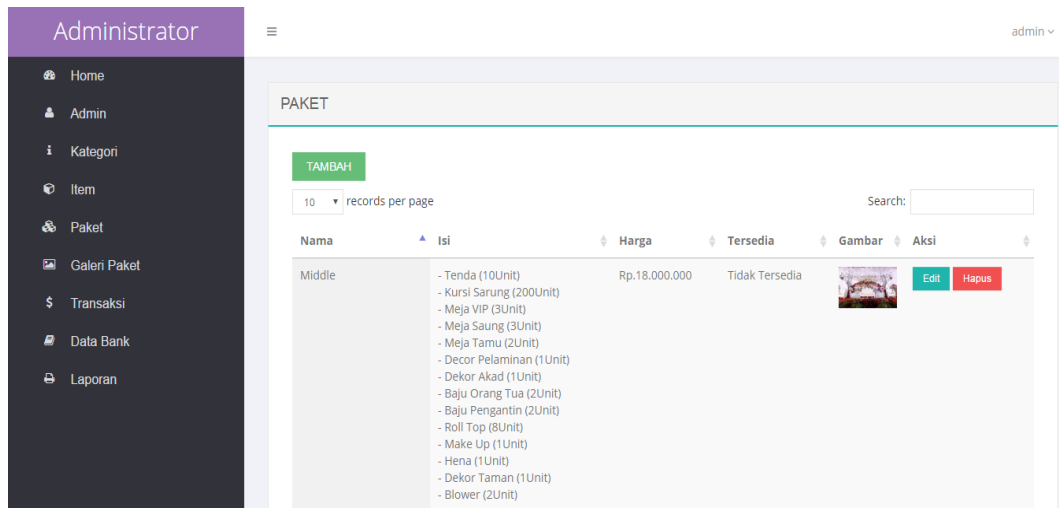
Tampilan halaman menu item merupakan halaman yang berisikan informasi mengenai item-item yang tersedia pada Ardi *Decoration* serta terdapat link edit dan hapus item yang diinginkan. Gambar dibawah ini merupakan hasil implementasi dari rancangan menu item.



**Gambar 5.5 Tampilan Halaman Menu Item**

### 5.1.6 Tampilan Halaman Menu Paket

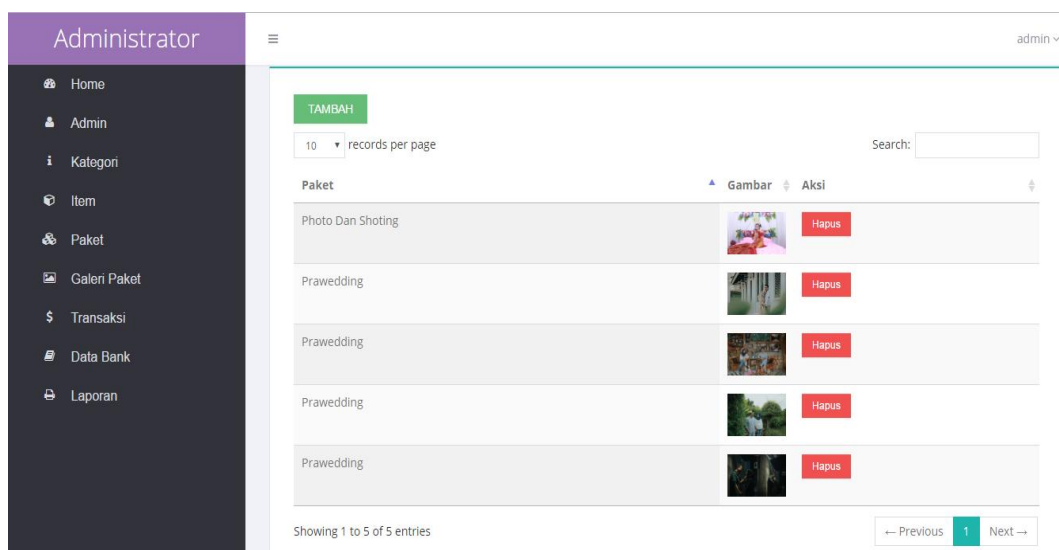
Tampilan halaman menu paket merupakan halaman yang berisikan informasi mengenai pilihan paket pernikahan yang disediakan oleh Ardi *Decoration*. Pada halaman ini juga terdapat link untuk edit dan hapus paket pernikahan yang diinginkan. Gambar dibawah ini merupakan hasil implementasi dari halaman menu paket.



**Gambar 5.6 Tampilan Halaman Menu Paket**

### 5.1.7 Tampilan Halaman Galeri Paket

Tampilan halaman galeri paket merupakan halaman yang berisikan informasi mengenai dokumentasi gambar dekorasi pernikahan yang bisa dihapus atau ditambahkan. Gambar dibawah ini merupakan hasil implementasi dari rancangan halaman galeri paket.



**Gambar 5.7 Tampilan Halaman Galeri Paket**

### 5.1.8 Tampilan Halaman Transaksi

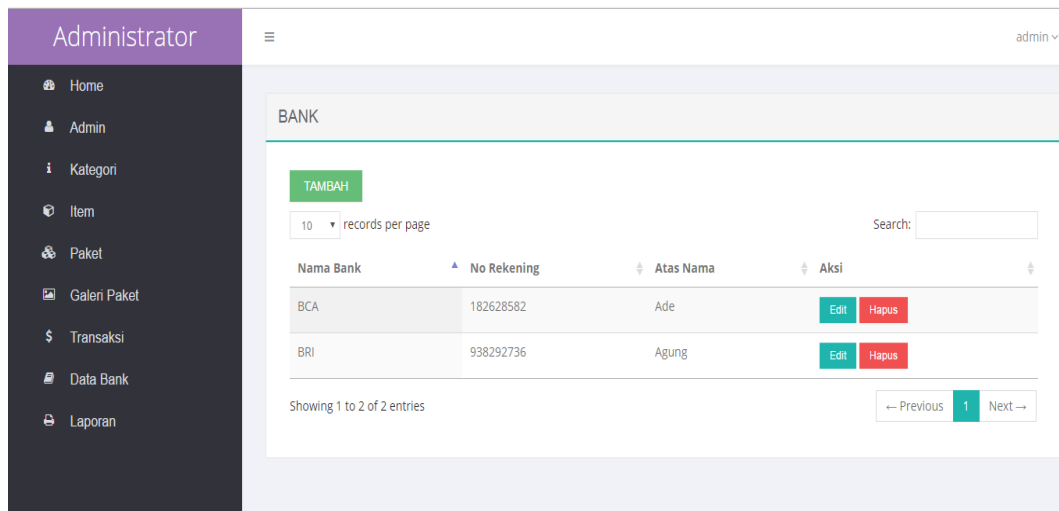
Tampilan halaman transaksi merupakan halaman yang berisikan informasi mengenai pembayaran yang sudah dilakukan oleh pelanggan. Pada halaman ini admin dapat mengubah status transaksi pelanggan dengan mengklik link detail. Gambar dibawah ini merupakan hasil implementasi dari rancangan halaman transaksi.

No	Nama	Tgl Transaksi	Jam Transaksi	Status Transaksi	Konfirmasi	Aksi
1	roy	06 Januari 2018	22:46:36	Lunas	Sudah	<a href="#">Detail</a>
2	agung	16 Januari 2018	22:00:27	Lunas	Sudah	<a href="#">Detail</a>

**Gambar 5.8 Tampilan Halaman Transaksi**

### 5.1.9 Tampilan Halaman Data Bank

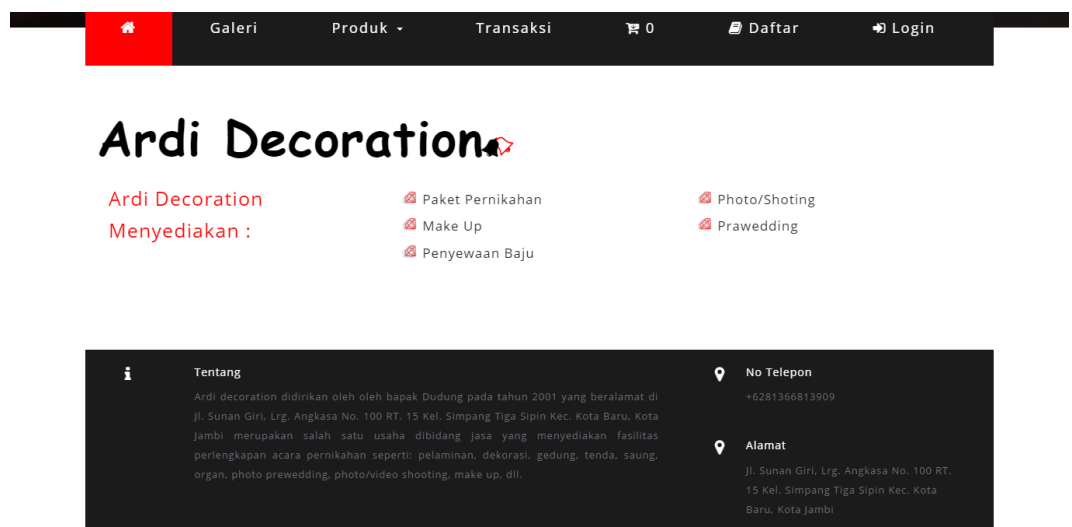
Tampilan halaman data bank merupakan halaman yang berisikan informasi mengenai nomor rekening yang dimiliki oleh Ardi *Decoration* di masing-masing bank, di mana Ardi *Decoration* terdaftar sebagai nasabah. Berikut ini merupakan hasil implementasi dari rancangan data bank.



**Gambar 5.9 Tampilan Data Bank**

#### 5.1.10 Tampilan Halaman Utama Pengunjung

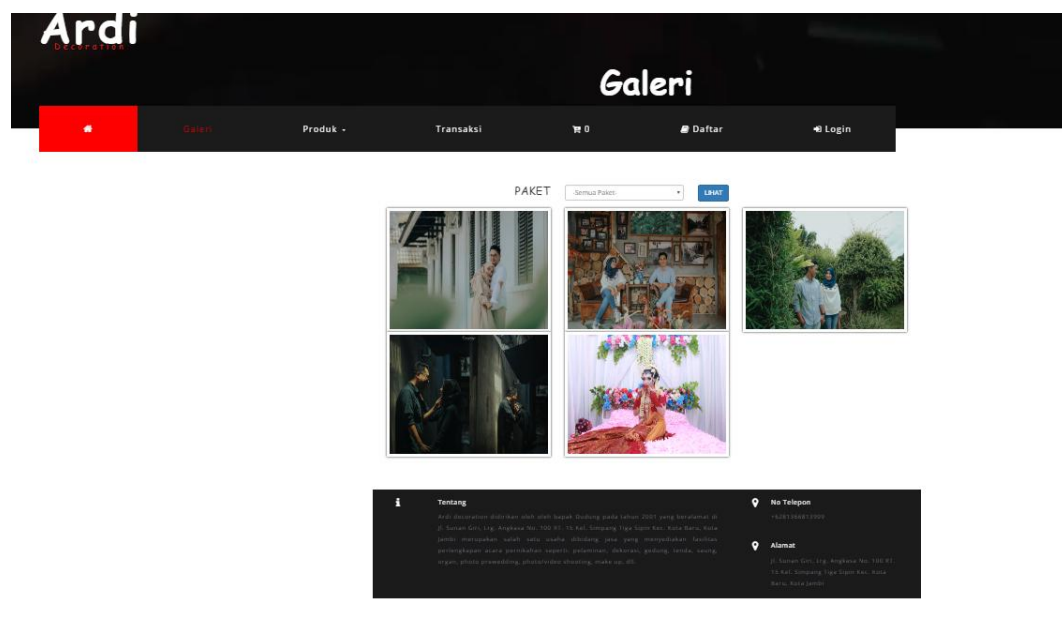
Halaman utama pengunjung ini, merupakan halaman pertama yang dilihat Oleh pengunjung begitu masuk kedalam sistem. Pada halaman ini juga terdapat link untuk melakukan registrasi dan pemesanan. Dibawah ini merupakan hasil implementasi dari rancangan halaman utama pengunjung.



**Gambar 5.10 Tampilan Halaman Utama Pengunjung**

### 5.1.11 Tampilan Halaman Galeri

Pada halaman galeri ini pengunjung dapat melihat foto-foto hasil dokumentasi diberbagai acara pernikahan yang diselenggarakan oleh *Ardi Decoration*, sekaligus juga menjadi media informasi bagi pengunjung. Berikut ini merupakan hasil implementasi dari rancangan halaman galeri.

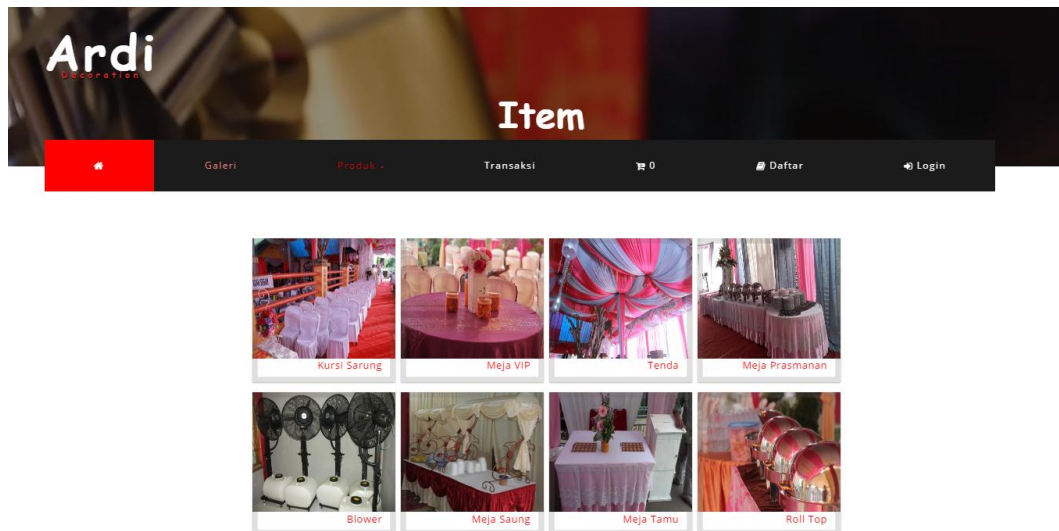


**Gambar 5.11 Tampilan Halaman Galeri**

### 5.1.12 Tampilan Halaman Item

Tampilan halaman item berfungsi untuk memberikan informasi mengenai item-item yang tersedia pada *Ardi Decoration* yang dapat dipesan diluar paket. Berikut ini merupakan hasil implementasi dari rancangan halaman item.

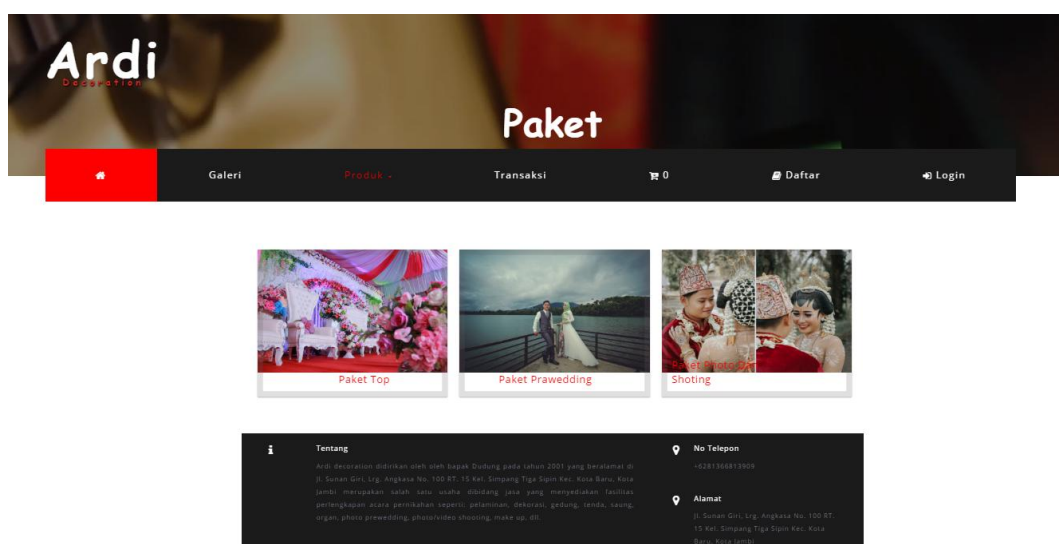




**Gambar 5.12 Tampilan Halaman Item**

### 5.1.13 Tampilan Halaman Paket

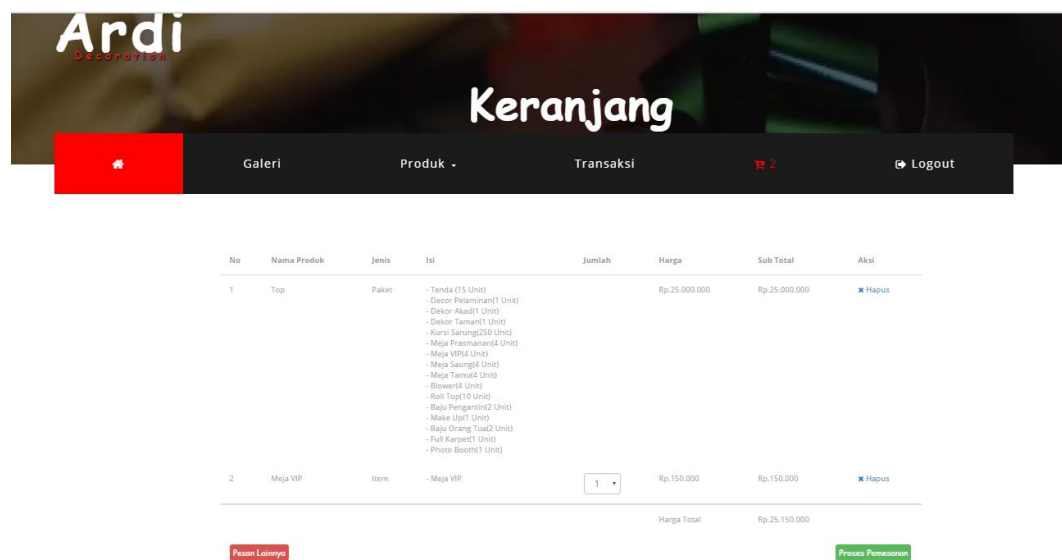
Tampilan halaman paket berisikan informasi mengenai paket pernikahan yang disediakan oleh Ardi *Decoration*, dan juga bisa menjadi referensi bagi pelanggan untuk melakukan pemesanan paket pernikahan. Gambar dibawah ini merupakan hasil implementasi dari rancangan halaman paket.



**Gambar 5.13 Tampilan Halaman Paket**

### 5.1.14 Tampilan Halaman Keranjang

Tampilan halaman keranjang merupakan tampilan yang digunakan pelanggan *website* yang telah melakukan pemesanan untuk melihat daftar item atau paket yang telah dipesan. Gambar dibawah ini merupakan hasil implelementasi dari rancangan halaman keranjang.



**Gambar 5.14 Tampilan Halaman Keranjang**

### 5.1.15 Tampilan Halaman Data Pemesanan

Tampilan halaman data pemesanan berisikan informasi mengenai data pemesanan paket/item yang telah dilakukan oleh pelanggan dan dapat dilihat dengan lebih detail. Gambar dibawah ini merupakan hasil implementasi dari rancangan halaman data pemesanan.

**Data Pemesanan**

Galeri Produk Transaksi **0** Logout

- Nama : anton  
 - Alamat : jambi  
 - Email : aaa@yahoo.com  
 - No Telepon : 0823567865  
 - Pilih Nuansa :  - Tanggal Acara :

No	Nama Produk	Jenis	Isi	Jumlah	Harga	Sub Total
1	Top	Paket	- Tenda (15 Unit) - Dekor Pelaminan(1 Unit) - Dekor Aksori(1 Unit) - Dekor Tamam(1 Unit) - Kursi Samping(250 Unit) - Meja Prasmanan(4 Unit) - Meja VIP(4 Unit) - Meja Samping(4 Unit) - Meja Tamu(4 Unit) - Blower(4 Unit) - Roll Top(10 Unit) - Baju Pengantin(2 Unit) - Make Up(1 Unit) - Baju Orang Tua(2 Unit) - Full Karpet(1 Unit) - Photo Booth(1 Unit)	1	Rp.25.000.000	Rp.25.000.000
2	Meja VIP	Item	- Meja VIP	1	Rp.150.000	Rp.150.000
Harga Total					Rp.25.150.000	

**Gambar 5.15 Tampilan Halaman Data Pemesanan**

### 5.1.16 Tampilan Halaman Data Transaksi

Halaman transaksi merupakan halaman yang berfungsi untuk melakukan pembayaran oleh pelanggan, pembayaran dapat dilakukan melalui transfer bank sesuai dengan nomor rekening pelanggan. Dibawah ini merupakan hasil implementasi dari rancangan data transaksi.

**Data Transaksi**

Galeri Produk Transaksi **0** Logout

- Nama : anton  
 - Alamat : jambi  
 - Email : aaa@yahoo.com  
 - No Telepon : anton  
 - Pilih Nuansa : Merah - Biru  
 - Tanggal Acara : 20 Januari 2018

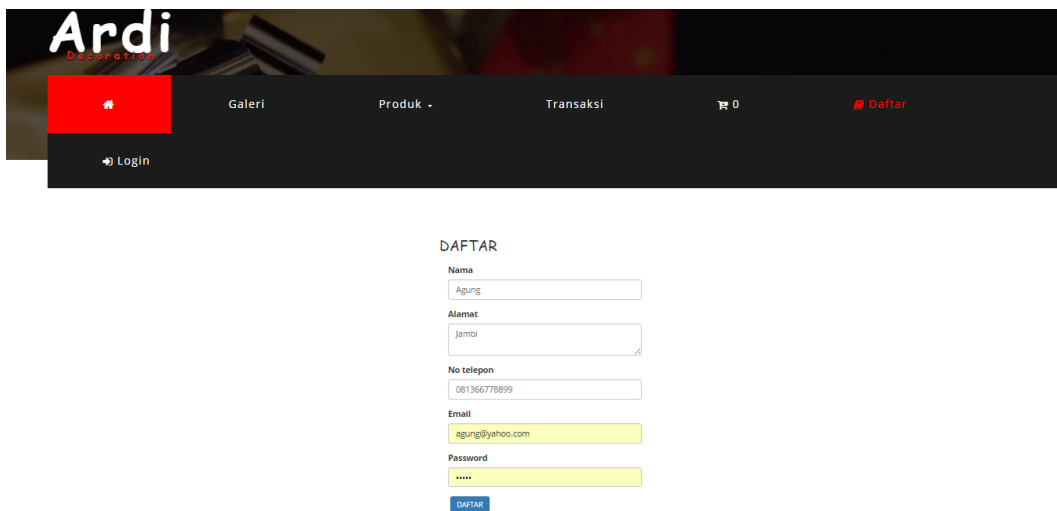
**Konfirmasi Pembayaran**  
 Nama Pengirim :   
 Rek Tujuan :   
 Total Bayar :   
 Bukti Pengiriman :  No file chosen

No	Nama Produk	Jenis	Isi	Jumlah	Harga	Sub Total
1	Top	Paket	- Tenda (15 Unit) - Dekor Pelaminan(1 Unit) - Dekor Aksori(1 Unit) - Dekor Tamam(1 Unit) - Kursi Samping(250 Unit) - Meja Prasmanan(4 Unit) - Meja VIP(4 Unit) - Meja Samping(4 Unit) - Meja Tamu(4 Unit) - Blower(4 Unit) - Roll Top(10 Unit) - Baju Pengantin(2 Unit) - Make Up(1 Unit) - Baju Orang Tua(2 Unit) - Full Karpet(1 Unit) - Photo Booth(1 Unit)	1	Rp.25.000.000	Rp.25.000.000
2	Meja VIP	Item	- Meja VIP	1	Rp.150.000	Rp.150.000
Harga Total					Rp.25.150.000	

**Gambar 5.16 Tampilan Halaman Data Transaksi**

### 5.1.17 Tampilan Halaman Daftar

Sebelum melakukan pemesanan, pengunjung terlebih dahulu harus melakukan pendaftaran untuk bisa *login* kedalam sistem dan kemudian dapat melakukan pemesanan. Pengunjung dapat melakukan pendaftaran pada halaman daftar yang telah disediakan. Dibawah ini merupakan hasil implementasi dari halamana daftar.



DAFTAR

Nama  
Agung

Alamat  
Jambi

No telepon  
081366778899

Email  
agung@yahoo.com

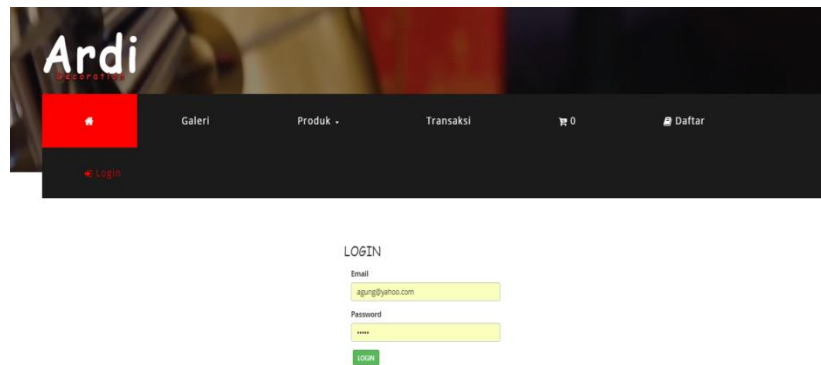
Password  
.....

DAFTAR

**Gambar 5.17 Tampilan Halaman Daftar**

### 5.1.18 Tampilan Halaman *Login*

Pada halaman ini pengunjung menginputkan *username* dan *password* yang telah didaftarkan pada halaman pendaftaran sebelumnya. Halaman *login* berfungsi agar pengunjung dapat melakukan pemesanan dan proses transaksi. Dibawah ini merupakan hasil implementasi dari form rancangan *login*.



**Gambar 5.18 Tampilan Halaman *Login***

#### 5.1.19 Tampilan *Output* Laporan Paket

Tampilan *output* laporan paket digunakan untuk menampilkan laporan yang berhubungan dengan data-data paket. Berikut merupakan tampilan dari *output* laporan paket:

<b>Ardi Decoration</b> <small>Jl.Sunan Giri,Lrg Angkasa No.100,Rt.15 Kel.Simpang Tiga Sipin,Kec.Kota Baru,Kota Jambi</small>			
Laporan Paket			
Nama Paket	Isi Paket	Harga	Status
Top	<ul style="list-style-type: none"> <li>- Baju Orang Tua (2Unit)</li> <li>- Baju Pengantin (2Unit)</li> <li>- Blower (4Unit)</li> <li>- Decor Pelaminan (1Unit)</li> </ul>	Rp.25.000.000	Tersedia
Middle	<ul style="list-style-type: none"> <li>- Tenda (10Unit)</li> <li>- Kursi Sarung (200Unit)</li> <li>- Meja VIP (3Unit)</li> <li>- Meja Saung (3Unit)</li> <li>- Meja Tamu (2Unit)</li> <li>- Decor Pelaminan (1Unit)</li> <li>- Dekor Akad (1Unit)</li> <li>- Baju Orang Tua (2Unit)</li> <li>- Baju Pengantin (2Unit)</li> <li>- Roll Top (8Unit)</li> <li>- Make Up (1Unit)</li> <li>- Gazebo (1Unit)</li> <li>- Hena (1Unit)</li> <li>- Dekor Taman (1Unit)</li> <li>- Blower (2Unit)</li> </ul>	Rp.18.000.000	Tidak Tersedia

**Gambar 5.19 Tampilan *Output* Laporan Paket**

### 5.1.20 Tampilan *Output* Laporan Item

Tampilan *output* laporan item digunakan untuk menampilkan laporan yang berhubungan dengan data-data item. Berikut merupakan tampilan dari *output* laporan item:

**Ardi Decoration**  
*Jl.Sunan Giri,Lrg Angkasa No.100,Rt.15 Kel.Simpang Tiga Sipin,Kec.Kota Baru,Kota Jambi*

---

**Laporan Item**

Nama Item	Harga	Banyak	Keterangan
Kursi Sarung	Rp.2.500	500	Unit
Meja VIP	Rp.150.000	10	Unit
Tenda	Rp.250.000	50	Unit
Meja Prasmanan	Rp.125.000	14	Unit
Blower	Rp.200.000	10	Unit
Meja Saung	Rp.125.000	20	Unit
Meja Tamu	Rp.125.000	5	Unit
Roll Top	Rp.20.000	60	Unit
Baju Orang Tua	Rp.150.000	15	Unit
Dekor Akad	Rp.1	5	Unit
Decor Pelaminan	Rp.1	5	Unit
Baju Pengantin	Rp.1	12	Unit
Make Up	Rp.1.800.000	4	Unit
Dekor Taman	Rp.1	5	Unit
Full Karpel	Rp.1.000.000	4	Unit
Hena	Rp.300.000	10	Unit
Gazebo	Rp.250.000	8	Unit
Photo Booth	Rp.1.000.000	4	Unit

« ◀ 1 / 2 ▶ »

**Gambar 5.20 Tampilan *Output* Laporan Item**

### 5.1.21 Tampilan *Output* Laporan Transaksi

Tampilan *output* laporan transaksi digunakan untuk menampilkan laporan yang berhubungan dengan data-data transaksi. Berikut merupakan tampilan dari *output* laporan transaksi:

<b>Ardi Decoration</b>						
<small>Jl.Sunan Giri,Lrg Angkasa No.100,Rt.15 Kel.Simpang Tiga Sipin,Kec.Kota Baru,Kota Jambi</small>						
<b>Laporan Transaksi</b>						
<b>Nama</b>	<b>Produk</b>	<b>Nuansa</b>	<b>Tgl Acara</b>	<b>Tgl Transaksi</b>	<b>Status Transaksi</b>	<b>Status Konfirmasi</b>
roy	- Meja Prasmanan	jawa	24 Januari 2018	06 Januari 2018	Lunas	Sudah
agung	- Middle - Meja VIP - Meja Tamu	Merah - Biru	31 Januari 2018	16 Januari 2018	Lunas	Sudah
anton	- Top - Meja VIP	Merah - Biru	20 Januari 2018	19 Januari 2018	Baru	Belum

**Gambar 5.21 Tampilan *Output* Laporan Transaksi**

### 5.1.22 Tampilan *Output* Cetak Nota

Tampilan *output* cetak nota digunakan oleh admin untuk mencetak nota pemesanan yang dilakukan oleh pelanggan, sekaligus menjadi bukti pemesanan. Dibawah ini merupakan hasil implementasi dari rancangan cetak nota.

<b>Ardi Decoration</b>	
<small>Jl.Sunan Giri,Lrg Angkasa No.100,Rt.15 Kel.Simpang Tiga Sipin,Kec.Kota Baru,Kota Jambi</small>	
<b>Nota Pemesanan</b>	
<b>Nama Kustomer</b>	agung
<b>Tgl Pemesanan</b>	16 Januari 2018
<b>Isi Pemesanan</b>	<ul style="list-style-type: none"> <li>- Tenda (10 Unit)</li> <li>- Kursi Sarung(200 Unit)</li> <li>- Meja VIP(3 Unit)</li> <li>- Meja Saung(3 Unit)</li> <li>- Meja Tamu(2 Unit)</li> <li>- Decor Pelaminan(1 Unit)</li> <li>- Dekor Akad(1 Unit)</li> <li>- Baju Orang Tua(2 Unit)</li> <li>- Baju Pengantin(2 Unit)</li> <li>- Roll Top(8 Unit)</li> <li>- Make Up(1 Unit)</li> <li>- Hena(1 Unit)</li> <li>- Dekor Taman(1 Unit)</li> <li>- Blower(2 Unit)</li> <li>- Meja VIP(2 Unit)</li> <li>- Meja Tamu(5 Unit)</li> </ul>
<b>Total Bayar</b>	Rp.18.925.000
<b>Sudah Bayar</b>	Rp.15.000.000
<b>Keterangan</b>	Kurang Rp.3.925.000
<b>Kustomer</b>	<b>Hormat Kami</b>
.....	.....

**Gambar 5.22 Tampilan Output Cetak Nota**

## 5.2 PENGUJIAN SISTEM

Merupakan tahap dimana sistem yang telah siap akan dilakukan pengujian dengan menggunakan berbagai cara untuk memberitahu kepada pembaca bagaimana cara kerja sistem tersebut.

Pengujian yang dilakukan terhadap sistem ini menggunakan metode *black box testing*. Metode ini dipilih karenan lebih efektif dalam menemukan *error*, karena kode program yang telah dibuat dieksekusi terlebih dahulu. Jika dibandingkan dengan metode *white-box testing* yang melihat kode program



secara per baris, metode *black-box testing* akan lebih menghemat waktu dan tenaga.

Tahap pengujian sebagai hasil rancangan yang telah dibuat. Pengujian sistem meliputi pengujian fungsi menu, *input* dan *output*. Berikut tabel pengujian fungsi :

1. Pengujian Halaman *Login*

Pengujian halaman *login* digunakan untuk memastikan bahwa halaman *login* telah dapat digunakan dengan baik dan sesuai dengan fungsinya. Hasil pengujian pada halaman *login* dapat dilihat pada tabel 5.1.

**Tabel 5.1 Pengujian Halaman *Login* Admin**

<b>Modul yang diuji</b>	<b>Prosedur Pengujian</b>	<b>Masukan</b>	<b>Keluaran Yang Diharapkan</b>	<b>Hasil yang didapat</b>	<b>Kesimpulan</b>
Login	- Buka aplikasi - Masukkan <i>username</i> dan <i>password</i> yang benar - Klik tombol login	<i>Username, password,</i> klik tombol login	Admin masuk kedalam <i>system</i> dan dapat mengakses <i>system</i>	Admin masuk kedalam <i>system</i> dan dapat mengakses <i>system</i>	Baik
	- Buka aplikasi - Masukkan <i>username</i> dan <i>password</i> yang tidak sesuai - Klik tombol login	<i>Username, password,</i> klik tombol login	Tampilkan pesan " <i>Username anda salah</i> " atau " <i>password anda salah</i> "	Tampilkan pesan " <i>Username anda salah</i> " atau " <i>password anda salah</i> "	Baik

## 2. Pengujian Halaman Kategori

Pengujian halaman kategori digunakan untuk memastikan bahwa halaman kategori telah dapat digunakan dengan baik dan sesuai dengan fungsinya.

Hasil pengujian pada halaman kategori dapat dilihat pada tabel 5.2.

**Tabel 5.2 Pengujian Halaman Kategori**

<b>Modul yang diuji</b>	<b>Prosedur Pengujian</b>	<b>Masukan</b>	<b>Keluaran yang diharapkan</b>	<b>Hasil yang didapat</b>	<b>Kesimpulan</b>
Data Kategori	- Buka halaman kategori - Klik tombol tambah kategori - Klik tombol simpan	Klik tombol tambah dan klik tombol simpan	Tampil pesan Tampil pesan "Data berhasil ditambah"	Tampil pesan Tampil pesan "Data berhasil ditambah"	Baik
	- Buka halaman kategori - Klik tombol tambah kategori - Tidak mengisi nama kategori - Klik tombol simpan	Klik tombol tambah dan klik tombol simpan	Tampil pesan "isilah bagian ini!"	Tampil pesan "isilah bagian ini!"	Baik
	- Buka halaman kategori - Klik tombol tambah - Klik tombol batal	Klik tombol tambah dan klik tombol batal	Keluar dari halaman tambah kategori	Keluar dari halaman tambah kategori	Baik

	<ul style="list-style-type: none"> <li>- Buka halaman kategori</li> <li>- Pilih data kategori yang akan diedit</li> <li>- Klik tombol edit</li> <li>- Edit data kategori</li> <li>- Klik tombol update</li> </ul>	Klik tombol edit dan klik tombol update	Tampil pesan “Data Berhasil di Edit”	Tampil pesan “Data Berhasil di Edit”	Baik
	<ul style="list-style-type: none"> <li>- Buka halaman kategori</li> <li>- Pilih data yang akan diedit</li> <li>- Klik tombol edit</li> <li>- Klik tombol batal</li> </ul>	Klik tombol batal dan klik tombol edit	Keluar dari halaman edit kategori	Keluar dari halaman edit kategori	Baik
	<ul style="list-style-type: none"> <li>- Buka halaman kategori</li> <li>- Pilih data kategori yang akan dihapus</li> <li>- Klik tombol hapus</li> </ul>	Klik tombol hapus	Tampil pesan “Anda yakin ingin menghapus data?”. “OK ot Cancel	Tampil pesan “Anda yakin ingin menghapus data?”. “OK ot Cancel	Baik

### 3. Pengujian Halaman Item

Pengujian halaman item digunakan untuk memastikan bahwa halaman item telah dapat digunakan dengan baik dan sesuai dengan fungsinya. Hasil pengujian pada halaman item dapat dilihat pada tabel 5.4.

Tabel 5.3 Pengujian Halaman Item

Modul yang diuji	Prosedur Pengujian	Masukan	Keluaran yang diharapkan	Hasil yang didapat	Kesimpulan
Data Item	<ul style="list-style-type: none"> <li>- Buka halaman item</li> <li>- Klik tombol tambah</li> <li>- Isi data item secara lengkap</li> <li>- Klik tombol simpan</li> </ul>	Klik tombol tambah dan klik tombol simpan	Tampil pesan "Data berhasil ditambah"	Tampil pesan "Data berhasil ditambah"	Baik
	<ul style="list-style-type: none"> <li>- Buka halaman item</li> <li>- Klik tombol tambah</li> <li>- Tidak mengisi nama item</li> <li>- Klik tombol simpan</li> </ul>	Klik tombol tambah dan klik tombol simpan	Tampil pesan "Isilah bagian ini!"	Tampil pesan "Isilah bagian ini!"	Baik
	<ul style="list-style-type: none"> <li>- Buka halaman item</li> <li>- Klik tombol tambah</li> <li>- Tidak mengisi kategori</li> <li>- Klik tombol simpan</li> </ul>	Klik tombol tambah dan klik tombol simpan	Tampil pesan "Isilah bagian ini!"	Tampil pesan "Isilah bagian ini!"	Baik
	<ul style="list-style-type: none"> <li>- Buka halaman item</li> <li>- Klik tombol tambah</li> <li>- Tidak mengisi harga item</li> <li>- Klik tombol simpan</li> </ul>	Klik tombol tambah dan klik tombol simpan	Tampil pesan "Isilah bagian ini!"	Tampil pesan "Isilah bagian ini!"	Baik
	<ul style="list-style-type: none"> <li>- Buka halaman item</li> <li>- Klik tombol tambah</li> </ul>	Klik tombol tambah dan klik tombol simpan	Tampil pesan "Isilah bagian ini!"	Tampil pesan "Isilah bagian ini!"	Baik

	<ul style="list-style-type: none"> <li>- Tidak mengisi banyak item</li> <li>- Klik tombol simpan</li> </ul>				
	<ul style="list-style-type: none"> <li>- Buka halaman item</li> <li>- Klik tombol tambah</li> <li>- Tidak mengisi keterangan item</li> <li>- Klik tombol simpan</li> </ul>	Klik tombol tambah dan klik tombol simpan	Tampil pesan "Isilah bagian ini!"	Tampil pesan "Isilah bagian ini!"	Baik
	<ul style="list-style-type: none"> <li>- Buka halaman item</li> <li>- Klik tombol tambah</li> <li>- Tidak mengupload gambar</li> <li>- Klik tombol simpan</li> </ul>	Klik tombol tambah dan klik tombol simpan	Tampil pesan "Isilah bagian ini!"	Tampil pesan "Isilah bagian ini!"	Baik
	<ul style="list-style-type: none"> <li>- Buka halaman item</li> <li>- Klik tombol tambah</li> <li>- Klik tombol batal</li> </ul>	Klik tombol tambah dan klik tombol batal	Keluar dari halaman Tambah item	Keluar dari halaman Tambah item	Baik
	<ul style="list-style-type: none"> <li>- Buka halaman item</li> <li>- Pilih data item yang akan diedit</li> <li>- Klik tombol edit</li> <li>- Edit data item</li> <li>- Klik tombol update</li> </ul>	Klik tombol edit dan klik tombol update	Tampil pesan "Data berhasil di edit"	Tampil pesan "Data berhasil di edit"	Baik
	<ul style="list-style-type: none"> <li>- Buka halaman item</li> <li>- Pilih Data item</li> </ul>	Klik tombol edit dan klik tombol update	Tampil pesan "Isilah bagian ini!"	Tampil pesan "Isilah bagian ini!"	Baik

	<ul style="list-style-type: none"> <li>yang akan diedit</li> <li>- Klik tombol edit</li> <li>- Nama item tidak diisi (kosong)</li> <li>- Klik tombol update</li> </ul>				
	<ul style="list-style-type: none"> <li>- Buka halaman item</li> <li>- Pilih Data item yang akan diedit</li> <li>- Klik tombol edit</li> <li>- Harga item tidak diisi (kosong)</li> <li>- Klik tombol update</li> </ul>	Klik tombol edit dan klik tombol update	Tampil pesan "Isilah bagian ini!"	Tampil pesan "Isilah bagian ini!"	Baik
	<ul style="list-style-type: none"> <li>- Buka halaman item</li> <li>- Pilih data yang akan diedit</li> <li>- Klik tombol edit</li> <li>- Klik tombol batal</li> </ul>	Klik tombol batal dan klik tombol edit	Keluar dari halaman edit item	Keluar dari halaman edit item	Baik
	<ul style="list-style-type: none"> <li>- Buka halaman item</li> <li>- Pilih data item yang akan dihapus</li> <li>- Klik tombol hapus</li> </ul>	Klik tombol hapus	Tampil pesan "Anda yakin ingin menghapus data?". "OK ot Cancel"	Tampil pesan "Anda yakin ingin menghapus data?". "OK ot Cancel"	Baik

## 4. Pengujian Halaman Paket

Pengujian halaman paket digunakan untuk memastikan bahwa halaman paket telah dapat digunakan dengan baik dan sesuai dengan fungsinya. Hasil pengujian pada halaman paket dapat dilihat pada tabel 5.4.

Tabel 5.4 Pengujian Halaman Paket

Modul yang diuji	Prosedur Pengujian	Masukan	Keluaran yang diharapkan	Hasil yang didapat	Kesimpulan
Data Paket	<ul style="list-style-type: none"> <li>- Buka halaman paket</li> <li>- Klik tombol tambah</li> <li>- Isi data paket secara lengkap</li> <li>- Klik tombol simpan</li> </ul>	Klik tombol tambah dan klik tombol simpan	Tampil pesan "Data berhasil ditambah"	Tampil pesan "Data berhasil ditambah"	Baik
	<ul style="list-style-type: none"> <li>- Buka halaman paket</li> <li>- Klik tombol tambah</li> <li>- Tidak mengisi nama paket</li> <li>- Klik tombol simpan</li> </ul>	Klik tombol tambah dan klik tombol simpan	Tampil pesan "Isilah bagian ini!"	Tampil pesan "Isilah bagian ini!"	Baik
	<ul style="list-style-type: none"> <li>- Buka halaman paket</li> <li>- Klik tombol tambah</li> <li>- Tidak mengisi isi paket</li> <li>- Klik tombol simpan</li> </ul>	Klik tombol tambah dan klik tombol simpan	Tampil pesan "Isilah bagian ini!"	Tampil pesan "Isilah bagian ini!"	Baik
	<ul style="list-style-type: none"> <li>- Buka halaman</li> </ul>	Klik tombol tambah dan	Tampil pesan "Isilah bagian	Tampil pesan "Isilah bagian	Baik

	<ul style="list-style-type: none"> <li>- paket</li> <li>- Klik tombol tambah</li> <li>- Tidak mengisi harga paket</li> <li>- Klik tombol simpan</li> </ul>	klik tombol simpan	ini!”	ini!”	
	<ul style="list-style-type: none"> <li>- Buka halaman paket</li> <li>- Klik tombol tambah</li> <li>- Tidak mengisi banyak paket</li> <li>- Klik tombol simpan</li> </ul>	Klik tombol tambah dan klik tombol simpan	Tampil pesan “Isilah bagian ini!”	Tampil pesan “Isilah bagian ini!”	Baik
	<ul style="list-style-type: none"> <li>- Buka halaman paket</li> <li>- Klik tombol tambah</li> <li>- Tidak mengupload gambar</li> <li>- Klik tombol simpan</li> </ul>	Klik tombol tambah dan klik tombol simpan	Tampil pesan “Isilah bagian ini!”	Tampil pesan “Isilah bagian ini!”	Baik
	<ul style="list-style-type: none"> <li>- Buka halaman paket</li> <li>- Klik tombol tambah</li> <li>- Klik tombol batal</li> </ul>	Klik tombol tambah dan klik tombol batal	Keluar dari halaman Tambah paket	Keluar dari halaman Tambah paket	Baik
	<ul style="list-style-type: none"> <li>- Buka halaman paket</li> <li>- Pilih data paket yang akan diedit</li> <li>- Klik tombol edit</li> <li>- Edit data paket</li> </ul>	Klik tombol edit dan klik tombol update	Tampil pesan “Data berhasil di edit”	Tampil pesan “Data berhasil di edit”	Baik



	- Klik tombol update				
	- Buka halaman paket - Pilih Data paket yang akan diedit - Klik tombol edit - Nama paket tidak diisi (kosong) - Klik tombol update	Klik tombol edit dan klik tombol update	Tampil pesan "Isilah bagian ini!"	Tampil pesan "Isilah bagian ini!"	Baik
	- Buka halaman paket - Pilih Data paket yang akan diedit - Klik tombol edit - Harga paket tidak diisi (kosong) - Klik tombol update	Klik tombol edit dan klik tombol update	Tampil pesan "Isilah bagian ini!"	Tampil pesan "Isilah bagian ini!"	Baik
	- Buka halaman paket - Pilih data yang akan diedit - Klik tombol edit - Klik tombol batal	Klik tombol batal dan klik tombol edit	Keluar dari halaman edit paket	Keluar dari halaman edit paket	Baik
	- Buka halaman paket - Pilih data paket yang	Klik tombol hapus	Tampil pesan "Anda yakin ingin menghapus data?". "OK ot Cancel"	Tampil pesan "Anda yakin ingin menghapus data?". "OK ot	Baik

	akan dihapus - Klik tombol hapus			Cancel	
--	-------------------------------------	--	--	--------	--

#### 5. Pengujian Halaman Galeri Paket

Pengujian halaman galeri digunakan untuk memastikan bahwa halaman galeri paket telah dapat digunakan dengan baik dan sesuai dengan fungsinya. Hasil pengujian pada halaman galeri dapat dilihat pada tabel 5.5.

**Tabel 5.5 Pengujian Halaman Galeri Paket**

<b>Modul yang diuji</b>	<b>Prosedur Pengujian</b>	<b>Masukan</b>	<b>Keluaran yang diharapkan</b>	<b>Hasil yang didapat</b>	<b>Kesimpulan</b>
Data Galeri paket Paket	- Buka halaman galeri paket Paket - Klik tombol tambah - Isi data galeri paket secara lengkap - Klik tombol simpan	Klik tombol tambah dan klik tombol simpan	Tampil pesan “Data berhasil ditambah”	Tampil pesan “Data berhasil ditambah”	Baik
	- Buka halaman galeri paket - Klik tombol tambah - Tidak memilih pakey - Klik tombol simpan	Klik tombol tambah dan klik tombol simpan	Tampil pesan “Isilah bagian ini!”	Tampil pesan “Isilah bagian ini!”	Baik

	<ul style="list-style-type: none"> <li>- Buka halaman galeri paket</li> <li>- Klik tombol tambah</li> <li>- Tidak mengupload gambar</li> <li>- Klik tombol simpan</li> </ul>	Klik tombol tambah dan klik tombol simpan	Tampil pesan “Isilah bagian ini!”	Tampil pesan “Isilah bagian ini!”	Baik
	<ul style="list-style-type: none"> <li>- Buka halaman galeri paket</li> <li>- Pilih data galeri paket yang akan dihapus</li> <li>- Klik tombol hapus</li> </ul>	Klik tombol hapus	Tampil pesan “Anda yakin ingin menghapus data?”. “OK ot Cancel”	Tampil pesan “Anda yakin ingin menghapus data?”. “OK ot Cancel”	Baik

#### 6. Pengujian Halaman Transaksi

Pengujian halaman galeri digunakan untuk memastikan bahwa halaman transaksi telah dapat digunakan dengan baik dan sesuai dengan fungsinya.

Hasil pengujian pada halaman transaksi dapat dilihat pada tabel 5.6.

Tabel 5.6 Pengujian Halaman Transaksi

Modul yang diuji	Prosedur Pengujian	Masukan	Keluaran yang diharapkan	Hasil yang didapat	Kesimpulan
Data Transaksi	<ul style="list-style-type: none"> <li>- Buka halaman transaksi Paket</li> <li>- Klik tombol detail</li> <li>- Ubah status transaksi</li> <li>- Klik tombol ubah</li> <li>- Klik tombol kembali</li> </ul>	<ul style="list-style-type: none"> <li>Klik tombol Ubah</li> </ul>	Perubahan status transaksi	Perubahan status transaksi	Baik
	<ul style="list-style-type: none"> <li>- Buka halaman transaksi</li> <li>- Pilih data yang ingin dicetak nota</li> <li>- Klik tombol cetak nota</li> </ul>	<ul style="list-style-type: none"> <li>Klik cetak nota</li> </ul>	Menampilkan nota pemesanan	Menampilkan nota pemesanan	Baik

#### 7. Pengujian Halaman Data Bank

Pengujian halaman galeri digunakan untuk memastikan bahwa halaman bank telah dapat digunakan dengan baik dan sesuai dengan fungsinya. Hasil pengujian pada halaman galeri dapat dilihat pada tabel 5.7.

Tabel 5.7 Pengujian Halaman Data bank

Modul yang diuji	Prosedur Pengujian	Masukan	Keluaran yang diharapkan	Hasil yang didapat	Kesimpulan
Data Data bank	- Buka halaman data bank - Klik tombol tambah data bank - Klik tombol simpan	Klik tombol tambah dan klik tombol simpan	Tampil pesan Tampil pesan "Data berhasil ditambah"	Tampil pesan Tampil pesan "Data berhasil ditambah"	Baik
	- Buka halaman data bank - Klik tombol tambah data bank - Tidak mengisi nama bank - Klik tombol simpan	Klik tombol tambah dan klik tombol simpan	Tampil pesan "isilah bagian ini!"	Tampil pesan "isilah bagian ini!"	Baik
	- Buka halaman data bank - Klik tombol tambah data bank - Tidak mengisi nomor rekening - Klik tombol simpan	Klik tombol tambah dan klik tombol simpan	Tampil pesan "isilah bagian ini!"	Tampil pesan "isilah bagian ini!"	Baik
	- Buka halaman data bank - Klik	Klik tombol tambah dan klik tombol simpan	Tampil pesan "isilah bagian ini!"	Tampil pesan "isilah bagian ini!"	Baik

	tombol tambah data bank - Tidak mengisi atas nama - Klik tombol simpan				
	- Buka halaman data bank - Klik tombol tambah - Klik tombol batal	Klik tombol tambah dan klik tombol batal	Keluar dari halaman tambah data bank	Keluar dari halaman tambah data bank	Baik
	- Buka halaman data bank - Pilih data data bank yang akan diedit - Klik tombol edit - Edit data data bank - Klik tombol update	Klik tombol edit dan klik tombol update	Tampil pesan "Data Berhasil di Edit"	Tampil pesan "Data Berhasil di Edit"	Baik
	- Buka halaman data bank - Pilih data yang akan diedit - Klik tombol edit - Klik tombol batal	Klik tombol batal dan klik tombol edit	Keluar dari halaman edit data bank	Keluar dari halaman edit data bank	Baik
	- Buka halaman	Klik tombol hapus	Tampil pesan "Anda yakin	Tampil pesan "Anda yakin	Baik

	data bank - Pilih data data bank yang akan dihapus - Klik tombol hapus		ingin menghapus data?". "OK ot Cancel	ingin menghapus data?". "OK ot Cancel	
--	--	--	---------------------------------------	---------------------------------------	--

### 5.3. ANALISI HASIL YANG DICAPAI

Setelah melakukan implementasi dan pengujian, adapun analisis hasil yang dicapai oleh aplikasi sistem informasi pemesanan paket pernikahan berbasis web pada *Ardi Decoration* Jambi ini diantaranya sebagai berikut :

#### 1. Kelebihan Sistem

Aplikasi sistem informasi pemesanan paket pernikahan berbasis web pada *Ardi Decoration* yaitu sebagai berikut :

- a. Memberikan kemudahan bagi pihak *Ardi Decoration* dalam melakukan proses pengolahan data secara sistematis serta memperkecil kesalahan-kesalahan yang terjadi pada sistem lama.
- b. Mempercepat proses pembuatan laporan yang diinginkan. Sehingga pimpinan dapat dengan mudah melihat perkembangan usahanya.
- c. Memberikan kemudahan bagi pihak *Ardi Decoration* dalam mempromosikan jasa yang mereka sediakan kepada masyarakat luas dan terutama pada masyarakat Provinsi Jambi.
- d. Dengan sistem promosi dan pemesanan melalui internet ini, masyarakat akan mendapat banyak informasi yang disediakan oleh *Ardi Decoration* tanpa harus datang langsung ketempat tersebut, selain itu masyarakat juga dapat mengakses selama 24 jam.

## 2. Kelemahan Sistem

Selain memiliki kelebihan aplikasi pemesanan paket pernikahan berbasis web pada *Ardi Decoration* juga memiliki beberapa kekurangan yaitu sebagai berikut :

- a. *Interface* yang dibuat masih standar.
- b. Membutuhkan koneksi internet untuk dapat mengakses sistem ini
- c. Tidak adanya fasilitas laporan keuangan untuk menghitung laba rugi yang diperoleh dari hasil pemesanan yang dilakukan.