

## **BAB V**

### **IMPLEMENTASI DAN PENGUJIAN**

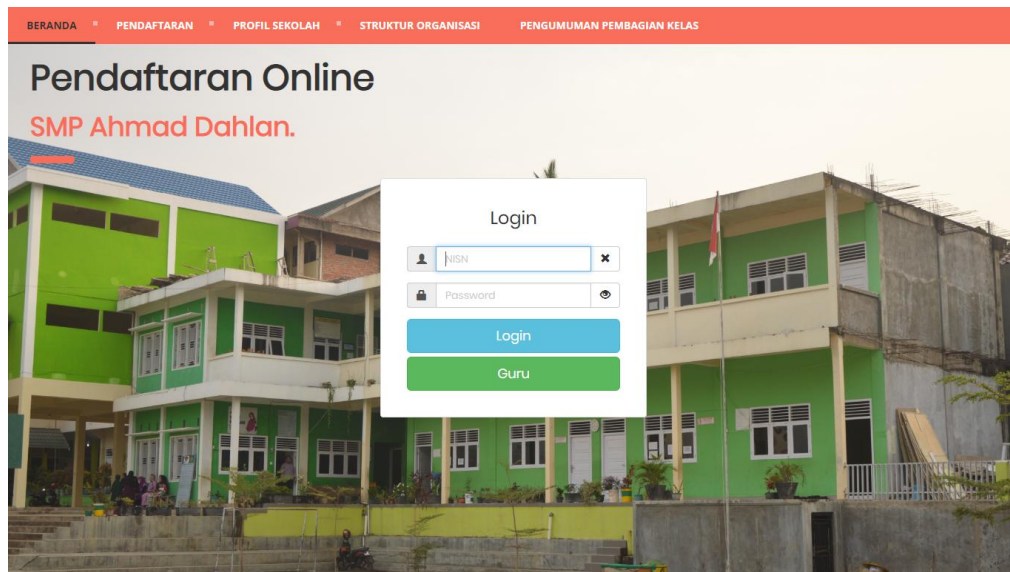
#### **5.1 HASIL IMPLEMENTASI**

Pada tahap ini penulis mengimplementasikan hasil rancangan yang telah dibuat pada tahap sebelumnya. Implementasi yang dimaksud adalah proses menterjemahkan rancangan menjadi suatu sistem atau perangkat lunak. Tujuan dari implementasi ini adalah menerapkan program yang telah dirancang pada kondisi yang sebenarnya. Adapun implementasi rancangan program antara lain adalah sebagai berikut:

##### **5.1.1 Hasil Implementasi Rancangan Input**

###### **1. Hasil Rancangan *Form Login***

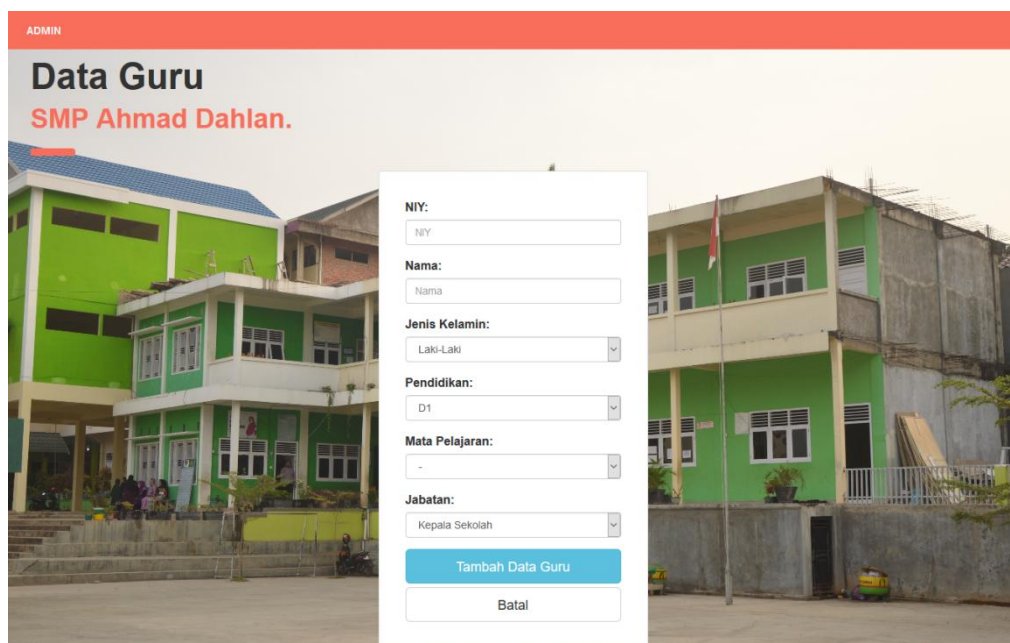
Rancangan *form login* ini bertujuan untuk menjaga keamanan data agar program tidak dapat dibuka oleh pengguna yang tidak terdaftar atau tidak memiliki hak untuk masuk kedalam program. Adapun hasil rancangan *form login* dapat dilihat pada gambar 5.1 berikut ini Tampilan *Form Login*.



**Gambar 5.1 Tampilan Form Login**

## 2. Tampilan Form Input Data Guru

Tampilan form input data guru ini merupakan halaman yang tampil saat admin masuk ke halaman web untuk menginputkan data guru. Adapun hasil rancangan input data guru dapat dilihat pada gambar 5.2 berikut.



**Gambar 5.2 Tampilan Form Input Data Guru**

### 3. Tampilan *Form* Pendaftaran

Tampilan *Form* pendaftaran ini digunakan oleh calon siswa untuk melakukan pendaftaran sebagai siswa baru. Adapun hasil rancangan *form* pendaftaran dapat dilihat pada gambar 5.3 berikut :

BERANDA \* PENDAFTARAN \* PROFIL SEKOLAH \* STRUKTUR ORGANISASI \* PENGUMUMAN PEMBAGIAN KELAS

## Pendaftaran Online

### SMP Ahmad Dahlan.

**NISN:**  
NISN

**Nama:**  
Nama

**Jenis Kelamin:**  
Laki-Laki

**Kota Kelahiran:**  
Tempat Lahir

**Tanggal Lahir:**  
Tanggal Lahir

**Agama:**  
Islam

**Alamat:**  
Alamat

**Tempat Tinggal:**  
Orang Tua

**Transportasi Ke Sekolah:**  
Mobil

**Sekolah Asal:**  
Sekolah Asal

**Nama Ayah:**  
Nama Ayah

**Nama Ibu:**  
Nama Ibu

**Tahun Lahir Ayah:**  
1960

**Tahun Lahir Ibu:**  
1960

**Pendidikan Ayah:**  
SD

**Pendidikan Ibu:**  
SD

**Pekerjaan Ayah:**  
Pekerjaan Ayah

**Pekerjaan Ibu:**  
Pekerjaan Ibu

**Nomor Telepon Orang Tua/Wali:**  
Nomor Telepon Orang Tua/Wali

**Tinggi:**  
Tinggi Cm

**Berat:**  
Berat Kg

**Anak Kac:**  
Anak Kac

**Jumlah Saudara Kandung:**  
Jumlah Saudara Kandung Orang

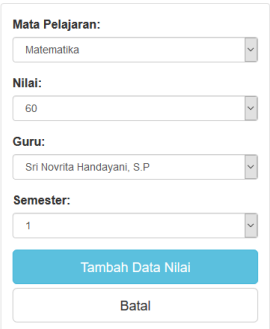
**Pas Photo:**  
Browsa...

Daftar

Gambar 5.3 Tampilan *Form* Pendaftaran

#### 4. Tampilan *Form Input* Data Nilai

Tampilan *Form Input* data nilai ini digunakan oleh Admin sebagai tempat untuk menginputkan data nilai siswa. Adapun hasil rancangan *form* input data nilai dapat dilihat pada gambar 5.4 berikut :



The image shows a web interface for an administrator. At the top, there is a red header with the word 'ADMIN' in white. Below the header, the page title is 'Data Guru' in bold black text, followed by 'SMP Ahmad Dahlan.' in red text. A red horizontal line is positioned below the school name. To the right of the text is a form with a white background and a thin border. The form contains four dropdown menus: 'Mata Pelajaran' with 'Matematika' selected, 'Nilai' with '60' selected, 'Guru' with 'Sri Novrita Handayani, S.P' selected, and 'Semester' with '1' selected. Below the dropdowns are two buttons: a blue button labeled 'Tambah Data Nilai' and a white button labeled 'Batal'.

**Gambar 5.4 Tampilan *Form Input* Data Nilai**

#### 5. Tampilan *Form input* Verifikasi Siswa

Tampilan *Form Input* verifikasi siswa ini digunakan oleh admin sebagai tempat untuk memverifikasi data siswa yang telah melakukan pendaftaran. Adapun hasil rancangan *form* Input verifikasi siswa dapat dilihat pada gambar 5.5 berikut :

DATA GURU DATA SISWA DATA HASIL TEST DATA PENDAFTARAN LOGOUT

## Data Calon Siswa

SMP Ahmad Dahlan.

Reload

Show 10 entries Search:

NIS	Nama	Jenis Kelamin	Agama	Alamat	Action
12345	dia siapa	Perempuan	Islam	jambi	Hapus Verifikasi

Showing 1 to 1 of 1 entries

Previous 1 Next

Admin Pendaftaran Online

**Gambar 5.5 Tampilan *Form input Verifikasi Siswa***

#### 6. Tampilan *Form Test Online*

Tampilan *Form Test Online* ini digunakan oleh siswa sebagai tempat untuk melaksanakan test online. Adapun hasil rancangan *form test online* dapat dilihat pada gambar 5.6 berikut :

ADMIN

## Test Online

SMP Ahmad Dahlan.

- Hasil Hasil operasi dari  $1,036 + 851 : 37$  adalah...
  - 1.169
  - 1.069
  - 1.059
  - 1.049
- Hasil pengerjaan dari  $64 \times 826 : 28$  adalah . . . .
  - 1678
  - 1.762
  - 1.888
  - 1.916
- Simbiosis mutualisme ditunjukkan oleh . . . .
  - Cendawan dengan jamur
  - Gulma dengan tanaman padi
  - Anggrek dengan pohon besar
  - Kerbau dengan burung jalak
- Diumumkan kepada siswa kelas 4 SD Suka Maju, bahwa untuk menjaga kebersihan lingkungan kelas, akan diadakan kegiatan kerja bakti. Kegiatan akan dilaksanakan pada tanggal 22 September 2012. Cuplikan pengumuman tersebut berisi...
  - Kegiatan tanggal 22 September 2012.
  - Menjaga kebersihan lingkungan kelas tanggal 22 September 2012.
  - Menjaga kegiatan tanggal 22 September 2012.
  - Kegiatan bersih sekolah tanggal 22 September 2012.
- "Han, bisa kamu bertari cepat?" kata Hanafi. Kesalahan penggunaan tanda baca pada kalimat tersebut adalah . . . .
  - Tanda petik (")
  - Tanda koma(,)
  - Tanda seru (!)
  - Tanda titik (.)
- Pada batang tumbuhan dikotil terdapat jaringan yang aktif tumbuh yaitu jaringan kambium. Jaringan kambium pada tanaman dikotil berperan dalam...
  - pembesaran ukuran batang tumbuhan
  - sebagai tempat menyimpan cadangan makanan dan menyerap mineral
  - menyerap air dan mineral serta sebagai alat perkembangbiakan
  - sebagai tempat terjadinya proses asimilasi, oksidasi dan fotosintesis
- Ibu Rina mempunyai  $3 \frac{2}{4}$  liter minyak. Digunakan untuk menggoreng sebanyak  $2 \frac{1}{2}$  liter. Selanjutnya untuk persiapan Ibu Rina membeli lagi minyak  $\frac{2}{5}$  liter. Sehingga minyak yang dipunyai Ibu Rina sekarang ada ... liter
  - 1  $\frac{1}{5}$
  - 1  $\frac{1}{10}$
  - 1  $\frac{17}{30}$
  - 1  $\frac{17}{60}$
- Bagian organ pernapasan yang berfungsi sebagai tempat pertukaran udara yang kaya oksigen dengan udara miskin oksigen adalah . . . .
  - Hidung
  - Tenggorokan
  - Bronkiolus
  - Alveolus
- Bertani jagung dimulai dengan menanam biji. Setelah tiga sampai empat hari, bakal tanaman akan muncul di permukaan tanah. Petani dapat memanen jagung setelah tanaman berusia tiga setengah bulan. Itulah tahapan petani menanam jagung. Ide pokok dari paragraf diatas adalah . . . .
  - Teknik bertani jagung
  - Awal mulai bertani jagung
  - Tahapan bertani jagung
  - Usia bertani jagung
- Ada salam dari si Puji Salam manis untuk semua. Slang malam belajar tersebut adalah...
  - Belajar mengaji setiap saat
  - Belajar setiap saat agar pandai ilmu agama
  - Puji mengajal belajar ilmu agama
  - Puji adalah anak yang pandai ilmu agama
- Data umur anak sekolah RW 9 desa Suka Maju(dalam tahun) sebagai berikut : 15 13 14 10 13 12 15 17 12 12 13 18 14 11. Selisih umur tertinggi dan terendah adalah . . . tahun
  - 7
  - 8
  - 9
  - 10
- Ibu membeli 12  $\frac{1}{2}$  kg gula pasir. Karena dijual lagi, gula pasir tersebut dibungkus kedalam kantong plastik berukuran  $\frac{1}{4}$  kg. Banyaknya bungkus gula pasir yang akan dijual adalah . . . .
  - 26
  - 30
  - 40
  - 60
- Tumbuhan air yang mempunyai ukuran daun lebar dan perakaran yang panjang dapat dimanfaatkan oleh ikan sebagai...
  - pengatur suhu
  - penghasil O<sub>2</sub>
  - sumber makanan
- Jarak kota A dan kota B adalah 5,5 cm . Jika perbandingan skala 1 : 2.500.000 , maka jarak kota A dan kota B sebenarnya ... km
  - 1,375
  - 13,75
  - 137,5
  - 1375
- Hasil dari  $75\% \times 0,8 : \frac{3}{5}$  adalah . . . .
  - 4/5
  - 1
  - 1,2
  - 1,4
- Desa Tawangmangu adalah desa yang berada di Kabupaten Karanganyar. Desa Tawangmangu sangat nyaman. Suasana kehidupan masyarakat berjalan dengan damai. Warga di desa ini menjunjung tinggi toleransi antarumat beragama. Kalimat yang tepat untuk melengkapi paragraf rumpang di atas adalah . . . .
  - Oleh sebab itu, masyarakat di desa ini hidup dengan berkeja sama.
  - Oleh karena itu, antaramat beragama di desa ini hidup berdampingan dengan rukun.
  - Oleh karena itu, masyarakatnya maju di bidang keagamaan.
  - Oleh karena itu, perbedaan agama tidak dipermasalahkan oleh warga.
- Pohon itu kelihatan pendek. Antonim kata pendek dalam kalimat diatas
  - Besar
  - Tinggi
  - Panjang
  - Rimbun
- Pelestarian gajah di Taman Nasional Way Kambas bertujuan untuk . . . .
  - Mempertahankan populasinya
  - Menjaga habitat alami gajah
  - Mengurangi jenisnya
  - Melestarikan flora
- Curah hujan yang tinggi di wilayah perbukitan membuat lahan pertanian berkurang kesuburannya karena erosi. Cara yang dapat kita lakukan untuk mengatasi hal tersebut adalah . . . .
  - Melakukan rotasi tanaman
  - Membuat teras bertingkat
  - Mengganti jenis tanaman palawija
  - Melakukan sistem tumpang sari
- Simbiosis parasitisme merupakan salah satu jenis hubungan antara makhluk hidup. Salah satu contoh hubungan tersebut adalah...
  - sisa-sisa makanan ikan hiu dimakan oleh ikan remora
  - burung jalak yang memakan kutu di punggung kerbau
  - anggrek dan paku sarang menempel pada pohon lain
  - jenis cacing perut yang ada dalam lambung manusia

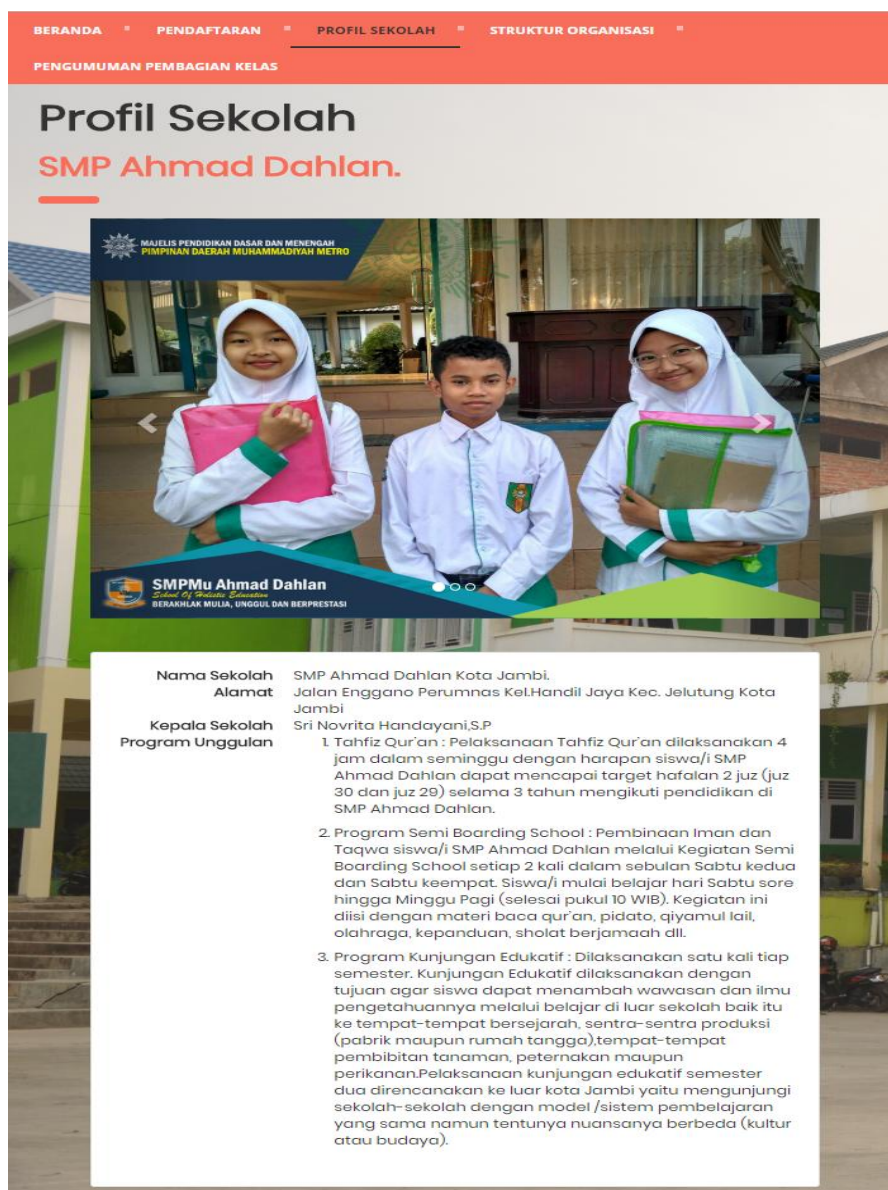
Kirim

Gambar 5.6 Tampilan Form Test Online

## 5.1.2 Hasil Implementasi Rancangan Output

### 1. Tampilan Form Output Profil Sekolah

Tampilan form output profil sekolah ini merupakan halaman yang tampil saat calon siswa mengunjungi halaman website. Adapun hasil rancangan form output profil sekolah dapat dilihat pada gambar 5.7 berikut :

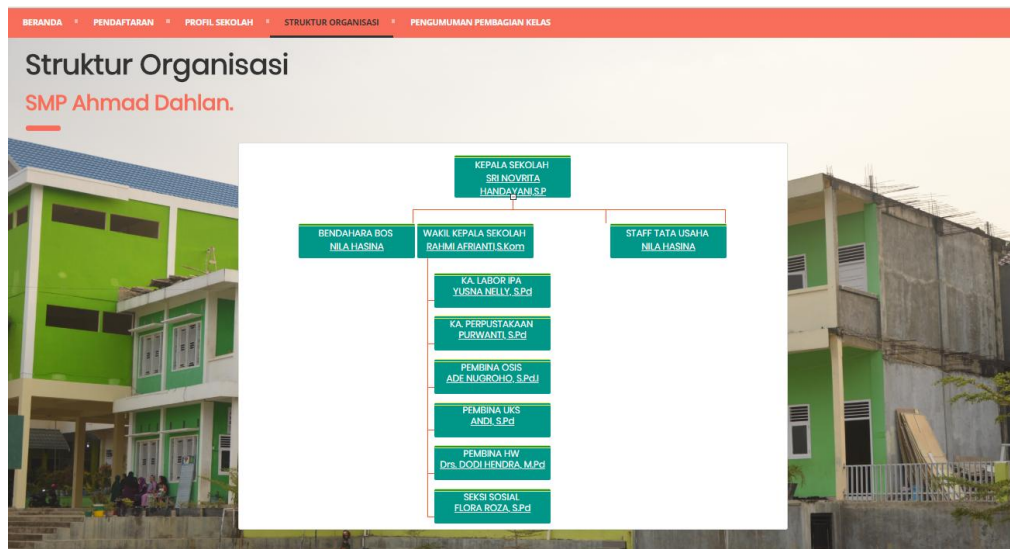


**Gambar 5.7 Tampilan Form Output Profil Sekolah**



## 2. Tampilan Form Output Struktur Organisasi

Tampilan Form Output Struktur Organisasi ini digunakan oleh calon siswa untuk melihat struktur organisasi yang ada pada SMP Ahmad Dahlan Jambi. Adapun hasil rancangan Tampilan Form Output Struktur Organisasi dapat dilihat pada gambar 5.8 berikut :



**Gambar 5.8 Tampilan Form Output Struktur Organisasi**

## 3. Tampilan Form Output Data Guru

Tampilan Form Output Data Guru ini digunakan oleh member untuk melihat data guru. Adapun hasil rancangan Tampilan Form Output Data Guru dapat dilihat pada gambar 5.9 berikut :

DATA GURU   DATA SISWA   DATA HASIL TEST   DATA PENDAFTARAN   LOGOUT

## Data Guru

### SMP Ahmad Dahlan.

Reload   Tambah

Show 10 entries   Search:

NIY	Nama Guru	Jenis Kelamin	Pendidikan	Jabatan	Action
-	Drs.Dodi Hendra, M.Pd.I	Laki-Laki	S2	Guru	<a href="#">Lihat</a> <a href="#">Ubah</a> <a href="#">Hapus</a>
0655747650300032	Yusna Nely, S.Pd	Perempuan	S1	Guru	<a href="#">Lihat</a> <a href="#">Ubah</a> <a href="#">Hapus</a>
6534748650300042	Flora Roza, S.Ag	Perempuan	S1	Guru	<a href="#">Lihat</a> <a href="#">Ubah</a> <a href="#">Hapus</a>
2140761662200043	Ade Nugroho, S.Pd.I	Laki-Laki	S1	Wali Kelas	<a href="#">Lihat</a> <a href="#">Ubah</a> <a href="#">Hapus</a>
-	Wahyu Pebrian, S.Ud	Laki-Laki	S1	Wali Kelas	<a href="#">Lihat</a> <a href="#">Ubah</a> <a href="#">Hapus</a>
5157765667120003	Andi,S.Pd	Laki-Laki	S1	Guru	<a href="#">Lihat</a> <a href="#">Ubah</a> <a href="#">Hapus</a>
-	Ade Kurniawan,S.Pd	Laki-Laki	S1	Guru	<a href="#">Lihat</a> <a href="#">Ubah</a> <a href="#">Hapus</a>
-	Purwanti, S.Pd	Perempuan	S1	Guru	<a href="#">Lihat</a> <a href="#">Ubah</a> <a href="#">Hapus</a>
-	Gatot Widodo S.Pd	Laki-Laki	S1	Guru	<a href="#">Lihat</a> <a href="#">Ubah</a> <a href="#">Hapus</a>
-	Yesi,S.Pd.I	Perempuan	S1	Guru	<a href="#">Lihat</a> <a href="#">Ubah</a> <a href="#">Hapus</a>

Showing 1 to 10 of 16 entries   Previous 1 2 Next

Admin Pendaftaran Online

**Gambar 5.9 Tampilan Form Output Data Guru**

#### 4. Tampilan Form Output Data Siswa

Tampilan Form Output Data Siswa ini digunakan oleh admin untuk melihat data siswa yang mendaftar pada SMP Ahmad Dahlan Jambi. Adapun hasil rancangan Tampilan Form Output Data Siswa dapat dilihat pada gambar 5.10 berikut :

DATA GURU   DATA SISWA   DATA HASIL TEST   DATA PENDAFTARAN   LOGOUT

## Data Siswa

### SMP Ahmad Dahlan.

Reload   Kelas : 1 2 3

Show 10 entries   Search:

NIS	Kelas	Nama	Jenis Kelamin	Agama	Alamat	Action
0055044661	1A	Zhafira Nabila Irsyah	Perempuan	-	Komplek BPTP Jl. Samarinda No. 5 Paal Lima	Nilai Lihat Ubah Hapus
0065247750	1	Yusra Lintar Saputra	Laki-Laki	-	Jl. Kapten Dirham No. 55 C Rt.55 Jelutung	Nilai Lihat Ubah Hapus
0053371519	1	Wira Aditya	Laki-Laki	-	Jl. Raya KS Kota Karang Rt.06 Kasang Kota Karang, Kumpeh ulu	Nilai Lihat Ubah Hapus
0052637214	1	Teuku Fernandes	Laki-Laki	-	Perumahan Alam Permai RT.21 Kel Paal Merah	Nilai Lihat Ubah Hapus
0052637229	1	Syakira	Perempuan	-	Jl. Nias No. 3 Rt.12 Handil Jaya Kec. Jelutung	Nilai Lihat Ubah Hapus
0038893758	1	Syabilla Dwi Azzahra	Perempuan	-	Kotabaru Indah No. 97 Rt.19 Kenali Besar Kec. Alam Barajo	Nilai Lihat Ubah Hapus
0051236034	1	Solihin Kusnadi	Laki-Laki	-	Jl. Jalak 5 Rt.19, Kel.Handil Jaya Jelutung	Nilai Lihat Ubah Hapus
0057420822	1	Shollaika Hummahiroh	Perempuan	-	Jl. M. Kukuh, Rt.10 Kel.Paal Lima Kota Baru	Nilai Lihat Ubah Hapus
0060158965	1	Ratu Tasya Munawwaroh	Perempuan	-	Jl. Perenjak 3 No. 22 Rt.15 Kel.Handil Jaya Kec.jelutung	Nilai Lihat Ubah Hapus
0050936319	1	Rahma Riskiyah Cahyani	Perempuan	-	Kenali asam bawah rt.03 Kenali Asam bawah	Nilai Lihat Ubah Hapus

Showing 1 to 10 of 130 entries (filtered from 180 total entries)   Previous 1 2 3 4 5 ... 13 Next

Admin Pendaftaran Online

**Gambar 5.10 Tampilan Form Output Data Siswa**

## 5. Tampilan Form Output Data Nilai

Tampilan Form Output Data Nilai ini digunakan oleh admin untuk melihat data nilai siswa yang telah diinputkan sebelumnya. Adapun hasil rancangan Tampilan Form Output Data Nilai dapat dilihat pada gambar 5.11 berikut :

Mata Pelajaran	Nilai
Matematika	89
Bahasa Inggris	88
Bahasa Arab	87
Hadist	89
IPS	98
KMD	75
Seni Budaya	75
Bahasa Indonesia	78
TIK	74
Pendidikan Jasmani	87
Qurdist	78
PKN	88
IPA	98
<b>Jumlah</b>	<b>1104</b>
<b>Rata-rata</b>	<b>84.923076923077</b>

**Gambar 5.11 Tampilan Halaman Data Nilai**

#### 6. Tampilan Form Data Hasil Test

Tampilan Form Data hasil test ini digunakan oleh admin untuk melihat data hasil test yang telah dilakukan oleh calon siswa. Adapun hasil rancangan Tampilan Form Data hasil test dapat dilihat pada gambar 5.12 berikut :

DATA GURU DATA SISWA DATA HASIL TEST DATA PENDAFTARAN LOGOUT

## Hasil Test

SMP Ahmad Dahlan.

Reload Terapkan Hasil Tes

Show 10 entries Search:

No	NISN	Nama	hasil	Action
1	0012017001	Hilda Nathaniela	35	Hapus
2	0012017002	Maulana Alif Anugrah	35	Hapus
3	0012017004	Nadya Saphira Esfandiari	40	Hapus
4	0012017008	Arya Mahardika	40	Hapus
5	0012017007	Armelia nur asyiffa	40	Hapus
6	0012017006	Peter Sulaeman	40	Hapus
7	0012017005	Feggy Rizkiana Herman	40	Hapus

[1] / ahmad\_dahlan/index.php/admin/logout

**Gambar 5.12 Tampilan Halaman Hasil Test**

## 7. Tampilan Form Pengumuman Pembagian Kelas

Tampilan Form pengumuman pembagian kelas ini digunakan oleh siswa untuk melihat pengumuman pembagian kelas. Adapun hasil rancangan Tampilan Form pengumuman pembagian kelas dapat dilihat pada gambar 5.13 berikut :

BERANDA PENDAFTARAN PROFIL SEKOLAH STRUKTUR ORGANISASI PENGUMUMAN PEMBAGIAN KELAS

## Pengumuman Pembagian Kelas

SMP Ahmad Dahlan.

Reload

Show 10 entries Search:

No	NIS	Kelas	Nama	Jenis Kelamin	Agama	Alamat
1	0055044661	A	Zhaifira Nabila Irsyah	Perempuan	-	Komplek BPTP Jl. Samarinda No. 5 Paal Lima
2	0052832321	A	Achmad Abbyu Suvy	Laki-Laki	-	Jl. Abdul muis, perum. kolasejahtera blok C.06 Rt. 53 Lingkar Selatan
3	0012017092	A	TIA ANGRAENI	Perempuan	Islam	Jl. Kol M'kukuh Kota Baru
4	0012017091	A	RAHMAT HIDAYAT	Laki-Laki	Islam	Kebun Kopi
5	0012017090	A	PUTRI RANIA ISNYRA	Perempuan	Islam	Simpang Surya Kebun Handil
6	0012017089	A	AKBAR HERMAWAN	Laki-Laki	Islam	Jl. Lingkar selatan pai merah
7	0012017088	A	HABIB FURQONY ANDRIANUS	Laki-Laki	Islam	Jl. Lingkar selatan pai merah
8	0012017087	A	NURUL AKBAR AL-OHFARI	Perempuan	Islam	Lorong Kapak kebun handil
9	0012017086	A	DEWI APRILIANI PUTRI	Perempuan	Islam	Lorong Kapak kebun Handil
10	0012017085	A	NUGROHO FADILLAH RIDHO	Laki-Laki	Islam	Perumnas Kota Baru

Showing 1 to 10 of 89 entries (filtered from 130 total entries) Previous 1 2 3 4 5 - 9 Next

**Gambar 5.13 Tampilan Halaman Pengumuman Pembagian Kelas**

## 5.2 PENGUJIAN SISTEM

Pengujian terhadap sistem pengolah data yang telah dibuat dilakukan untuk melihat apakah *software* tersebut telah berjalan sesuai dengan yang diinginkan. Hasil dari pengujian tersebut dapat dilihat pada tabel 5.1.

**Tabel 5.1 Pengujian Sistem**

Modul yang diuji	Prosedur Pengujian	Masukan	Keluaran yang diharapkan	Hasil yang didapat	Kesimpulan
Login	-Buka Program -Masukkan <i>Username</i> dan <i>Password</i>	<i>Username</i> dan <i>Password</i>	Tampilan Form Menu Utama	Tampilan Form Menu Utama	Baik
Tambah Guru	-Pilih Menu data guru -Klik tombol 'Tambah' -Masukkan data guru -Klik tombol tambah guru	NIY, nama, jenis kelamin, pendidikan, mata pelajaran, jabatan	Tampilan form tambah guru	Tampilan form tambah guru	Baik
Edit data guru	-Pilih Menu data guru -Klik tombol 'Edit' pada record data yang dipilih -Masukkan data baru -Klik tombol simpan	NIY, nama, jenis kelamin, pendidikan, mata pelajaran, jabatan	Tampilan form edit data guru	Tampilan form edit data guru	Baik

	data guru				
Hapus Data guru	-Pilih Menu data guru -Klik tombol 'Hapus' pada record data yang dipilih -Pilih 'Ok' bila ada form konfirmasi yang muncul	-	Form konfirmasi penghapusan, pesan bahwa data berhasil dihapus	Form konfirmasi penghapusan, pesan bahwa data berhasil dihapus	Baik
Tambah data nilai	-Pilih Menu data siswa -Klik tombol 'nilai' --Klik tombol 'tambah' -Masukkan data nilai -Klik tombol tambah data nilai	Mata pelajaran, nilai, semester	Tampilan form tambah nilai,	Tampilan form tambah nilai	Baik
Edit data siswa	-Pilih Menu data siswa -Klik tombol 'Ubah' pada record data yang dipilih -Masukkan data baru -Klik tombol simpan data siswa	NISN, nama, jenis kelamin, kota kelahiran, tgl lahir, agama,alamat, tpt tinggal, transportasi, asal sekolah, nama ayah,	Tampilan form edit data siswa	Tampilan form edit data siswa	Baik

		nama ibu, thn lahir ayah,thn lahir ibu, pekerjaan ayah, pekerjaan ibu, no telp ortu, tinggi, berat, jarak rumah, waktu, anak ke, jml saudara kandung, Photo			
Hapus data siswa	-Pilih Menu data siswa -Klik tombol 'Hapus' pada record data yang dipilih -Pilih 'Ok' bila ada form konfirmasi muncul	-	Form konfirmasi penghapusan, pesan bahwa data telah dihapus	Form konfirmasi penghapusan, pesan bahwa data telah dihapus	Baik
Hapus data calon siswa	-Pilih Menu data pendaftaran -Klik tombol 'Hapus' pada record data yang dipilih -Pilih 'Ok' bila ada form	-	<i>Form</i> konfirmasi penghapusan	Form konfirmasi penghapusan	Baik



	konfirmasi muncul				
Verifikasi data calon siswa	-Pilih menu data pendaftaran -Klik tombol 'verifikasi' Pada record yang dipilih -Pilih 'Ok' Bila ada form konfirmasi muncul	-	<i>Form</i> konfirmasi verifikasi	<i>Form</i> konfirmasi verifikasi	Baik
Pendaftaran	-Pilih menu pendaftaran -Masukkan data diri yang diminta -Klik tombol 'Daftar'	NISN, nama, jenis kelamin, kota kelahiran, tgl lahir, agama, alamat, tpt tinggal, transportasi, asal sekolah, nama ayah, nama ibu, thn lahir ayah, thn lahir ibu, pekerjaan ayah, pekerjaan ibu, no telp ortu, tinggi, berat, jarak rumah,	Tampilan form pendaftaran	Tampilan form pendaftaran	Baik

		waktu, anak ke, jml saudara kandung, Photo			
--	--	---	--	--	--

### 5.3 KESIMPULAN HASIL PENGUJIAN

Dari hasil pengujian yang telah dilakukan, dapat di simpulkan bahwa :

1. Aplikasi sudah bisa berjalan sesuai dengan yang di harapkan. Semua modul – modul terkecil yang terdapat pada sistem, dan modul – modul yang terdapat pada sistem secara keseluruhan sudah berfungsi dengan baik. User hanya perlu melakukan latihan sedikit untuk menjalankan aplikasi ini, setelah itu, aplikasi ini siap digunakan untuk melakukan kegiatan pendaftaran calon siswa baru.
2. Data-data di simpan ke dalam database sehingga admin bisa dengan mudah melihat data calon siswa dan memverifikasi data siswa dari website ini.

### 5.4 ANALISIS HASIL YANG DICAPAI

Setelah melakukan berbagai pengujian pada sistem website pendaftaran online memberikan kemudahan dalam pendaftaran siswa baru secara online. Maka didapatkan hasil evaluasi dari kemampuan sistem website ini. Adapun kelebihan dan kelemahan dari sistem tersebut adalah sebagai berikut :

#### **5.4.1 Kelebihan Sistem**

1. Menghasilkan suatu rancangan website sistem informasi pendaftaran siswa baru yang berguna bagi pihak sekolah dalam mengelola, penerimaan siswa baru secara terkomputerisasi dan tersimpan dalam suatu database.
2. Menghasilkan suatu aplikasi berbasis website yang dapat berguna sebagai media informasi penerimaan siswa baru kepada pihak luar.
3. Mudah digunakan karena dirancang dengan antar muka yang user *friendly*.

#### **5.4.2 Kelemahan Sistem**

Sistem yang dibuat belum dioperasikan atau diterapkan secara langsung pada SMP Ahmad Dahlan Jambi sehingga belum ditemukannya kelemahan sistem yang lainnya. Kelemahan yang ditemukan penulis pada sistem ini ialah :

1. Pada sistem ini belum adanya live chat.
2. Belum ada akses dari wali murid dan guru untuk melihat data siswa dan nilai siswa.
3. Belum ada form pembayaran pendaftaran siswa baru dan pembayaran SPP secara online.