

BAB V

IMPLEMENTASI DAN PENGUJIAN

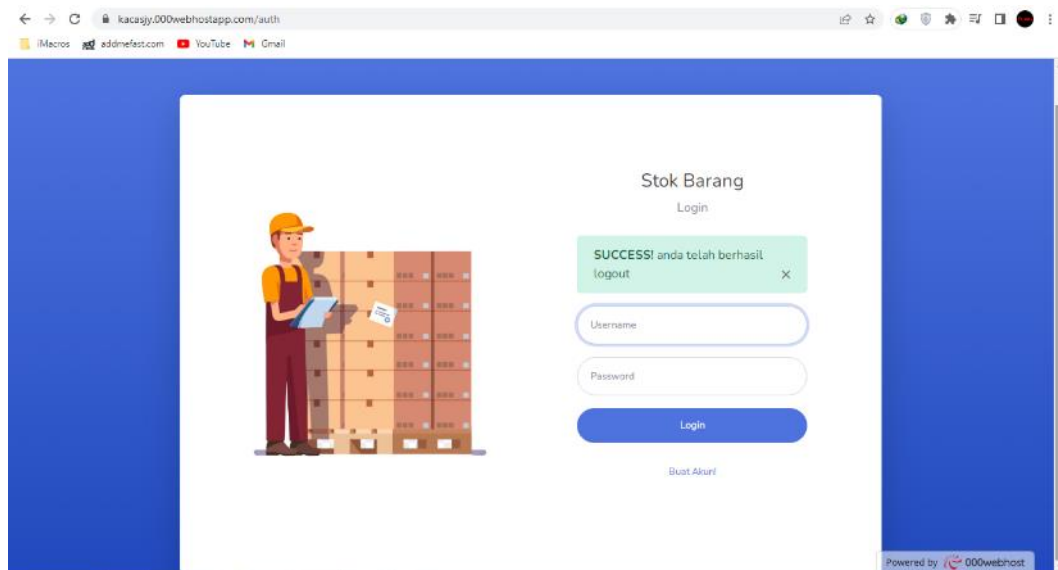
5.1 IMPLEMENTASI PROGRAM

Implementasi program adalah tahap menerjemahkan rancangan yang dibuat ke dalam suatu program yang dapat dioperasikan. Implementasi dilakukan dengan menggunakan pemrograman PHP, *framework* Codeigniter, database MySQL, dan *software* Visual Studio Code, Web hosting , dan browser (*chrome*) Adapun hasil rancangan hasil implementasi dari sistem dapat dilihat sebagai berikut :

5.1.1 RANCANGAN INPUT

1. Halaman Form Login

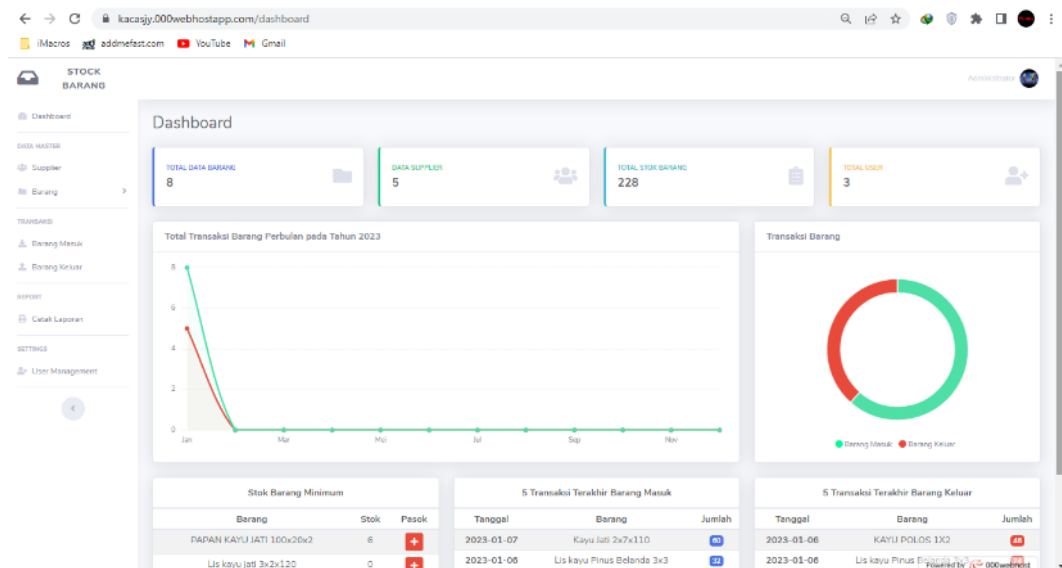
Halaman login adalah halaman pertama yang dilihat pengguna saat mengunjungi website ini dan hanya dapat diakses oleh admin atau gudang sesuai dengan hak akses.



Gambar 5.1 Tampilan Halaman Login

2. Halaman Utama

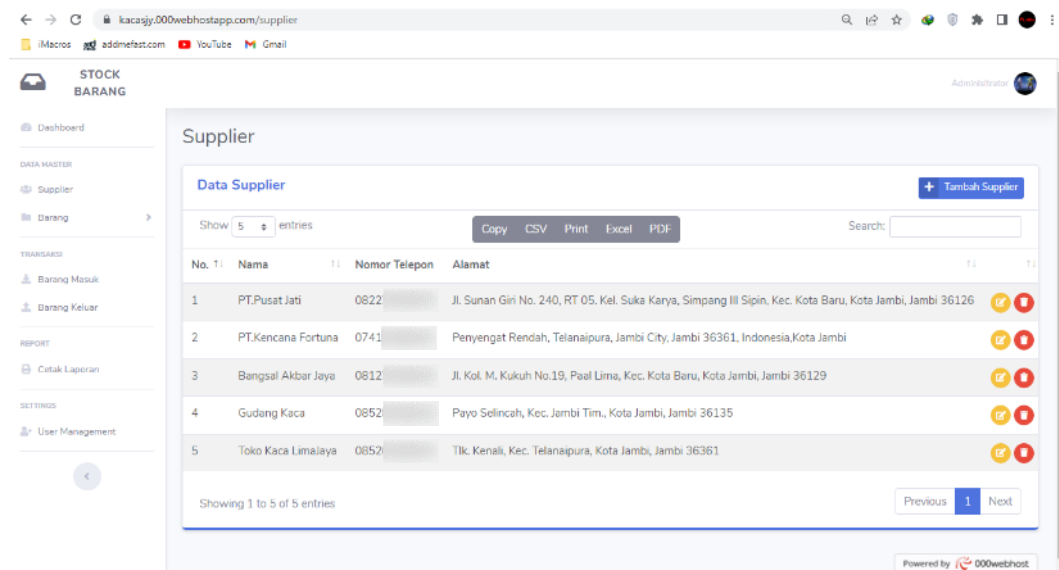
Halaman Utama adalah halaman yang dilihat admin ataupun gudang setelah masuk. Yang membedahkan hanya tidak ada user management pada halaman utama gudang



Gambar 5.2 Tampilan Halaman Home

3. Halaman supplier

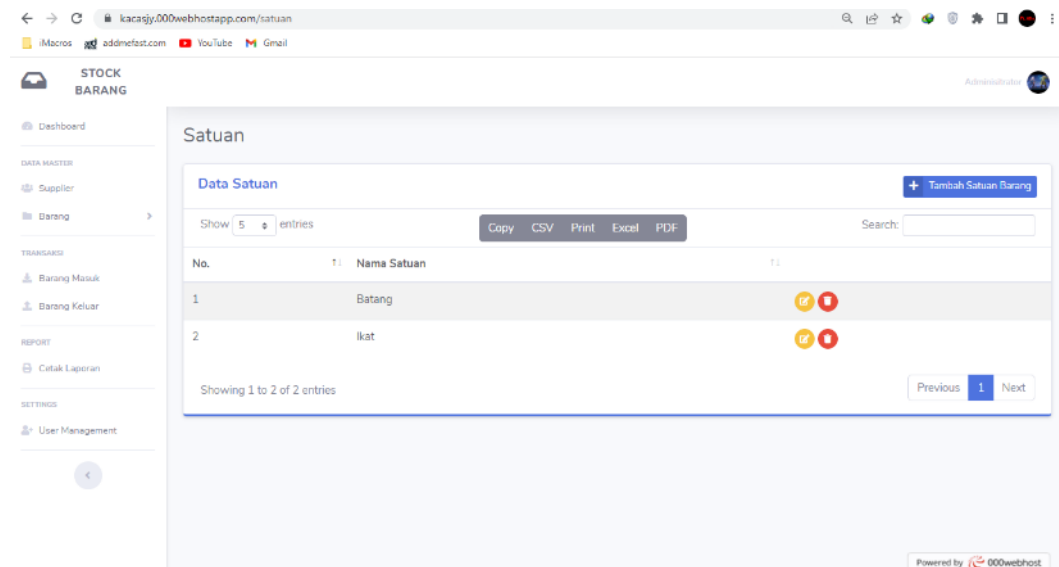
Halaman supplier adalah halaman yang digunakan oleh admin atau gudang sistem untuk melihat informasi, mengelola informasi supplier sesuai kebutuhan user.



Gambar 5.3 Tampilan Halaman Supplier

4. Halaman *Form* Satuan

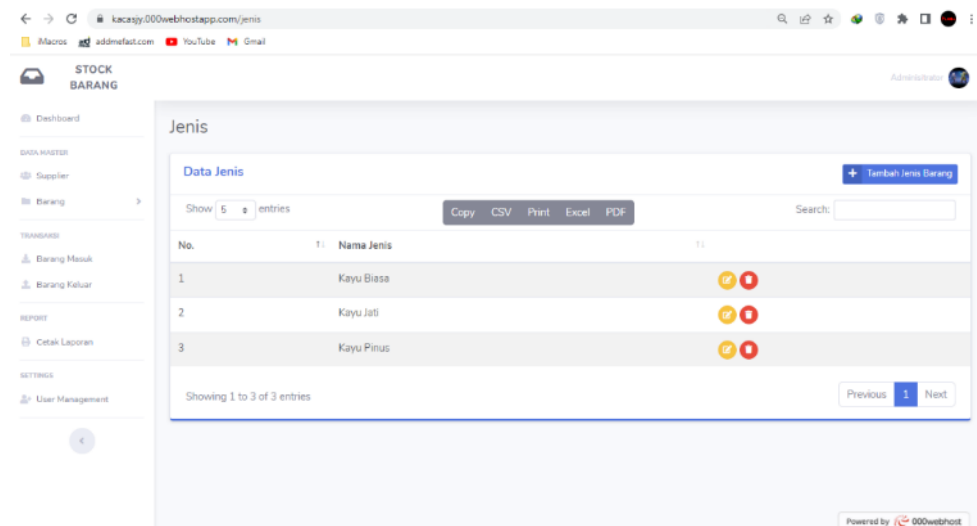
Halaman *form* satuan merupakan halaman yang diakses gudang dan admin untuk melihat data satuan barang, mencari satuan barang, mengelola satuan barang sesuai dengan kebutuhan user.



Gambar 5.4 Halaman *Form* Satuan.

5. Halaman *Form* jenis

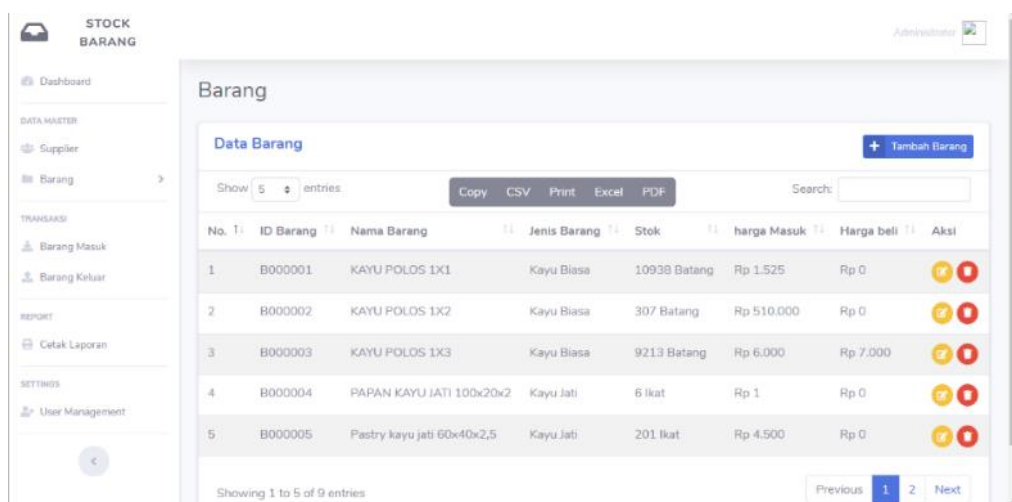
Halaman *form* jenis merupakan halaman yang diakses gudang dan admin untuk melihat data jenis barang, mencari jenis barang, mengelola jenis barang sesuai dengan kebutuhan user.



Gambar 5.5 Halaman *Form* Jenis

6. Halaman *Form* barang

Halaman *form* barang merupakan halaman yang diakses gudang dan admin untuk melihat data barang, mencari jenis barang, mengelola jenis barang sesuai dengan kebutuhan user.



Gambar 5.6 Halaman *Form* barang

7. Halaman *Form* barang masuk

Halaman *form* barang masuk merupakan halaman yang diakses gudang dan admin untuk melihat data barang masuk, mencari jenis barang masuk, mengelola jenis barang masuk sesuai dengan kebutuhan user.

Barang Masuk

SUCCESS! silahkan login.

Riwayat Data Barang Masuk [+ Input Barang Masuk](#)

Show 5 entries [Copy](#) [CSV](#) [Print](#) [Excel](#) [PDF](#) Search:

No.	No Transaksi	Tanggal Masuk	Supplier	Nama Barang	harga Masuk	Jumlah Masuk
1	T-BM-23031900003	2023-03-19	PT.Kencana Fortuna	KAYU POLOS 1X3	Rp 7.000	90 Batang
2	T-BM-23031900002	2023-03-19	PT.Pusat Jati	KAYU POLOS 1X3	Rp 5.000	90 Batang
3	T-BM-23031900001	2023-03-19	PT.Pusat Jati	KAYU POLOS 1X3	Rp 10.000	9000 Batang
4	T-BM-23031880034	2023-03-18	PT.Pusat Jati	Baja	Rp 10.000	78 Batang
5	T-BM-23031880033	2023-03-18	Bangsak Akbar Jaya	Baja	Rp 8.000	90 Batang

Showing 1 to 5 of 19 entries [Previous](#) [1](#) [2](#) [3](#) [4](#) [Next](#)

Gambar 5.7 Halaman *Form* barang masuk

8. Halaman *Form* barang keluar

Halaman *form* barang keluar merupakan halaman yang diakses gudang dan admin untuk melihat data barang keluar, mencari jenis barang keluar, mengelola jenis barang keluar sesuai dengan kebutuhan user.

Barang keluar

Riwayat Data Barang Keluar [+ Input Barang Keluar](#)

Show 5 entries [Copy](#) [CSV](#) [Print](#) [Excel](#) [PDF](#) Search:

No.	No Transaksi	Tanggal Keluar	Nama Barang	Jumlah Keluar	User
1	T-BK-23010600005	2023-01-06	KAYU POLOS 1X2	46 Batang	Administrator
2	T-BK-23010600004	2023-01-06	Lis kayu Pinus Belanda 3x3	24 Ikat	Administrator
3	T-BK-23010600003	2023-01-06	KAYU POLOS 1X3	57 Batang	Administrator
4	T-BK-23010600002	2023-01-06	KAYU POLOS 1X1	34 Batang	Administrator
5	T-BK-23010600001	2023-01-06	PAPAN KAYU JATI 100x20x2	2 Ikat	Administrator

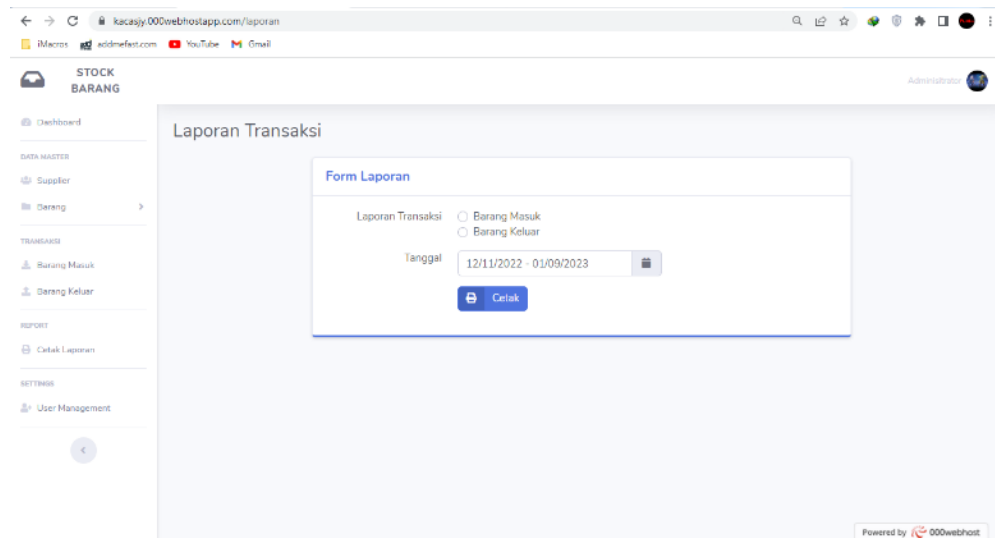
Showing 1 to 5 of 5 entries [Previous](#) [1](#) [Next](#)

Powered by [000webhost](#)

Gambar 5.8 Halaman *Form* barang keluar

9. Halaman *Form* cetak laporan

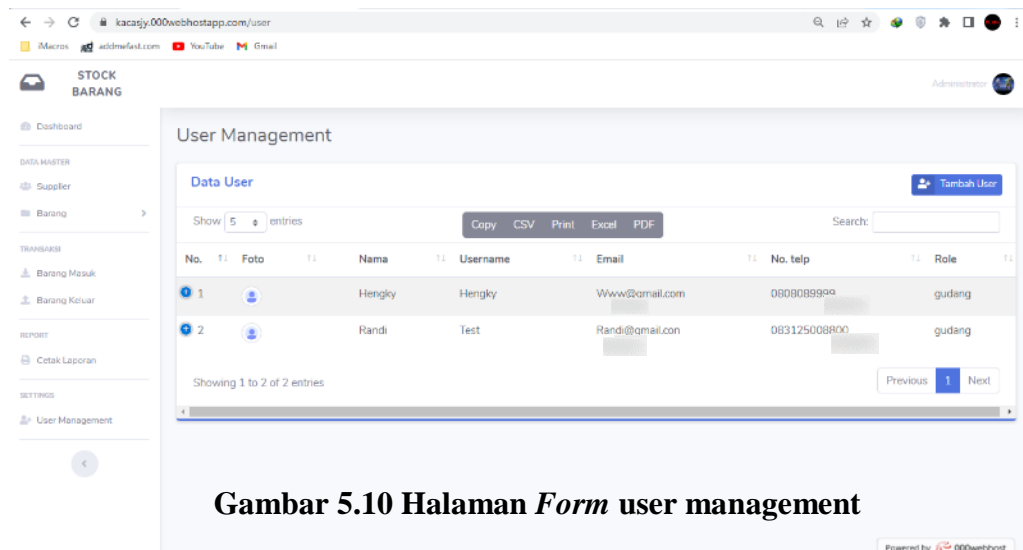
Halaman *form* cetak laporan barang keluar atau masuk merupakan halaman yang diakses gudang dan admin untuk mencetak laporan barang sesuai dengan tanggal yang di inginkan.



Gambar 5.9 Halaman *Form* cetak laporan

10. Halaman *Form* user management

Halaman *form* user management merupakan halaman yang digunakan admin untuk mengelola user dan mengaktifkan user.

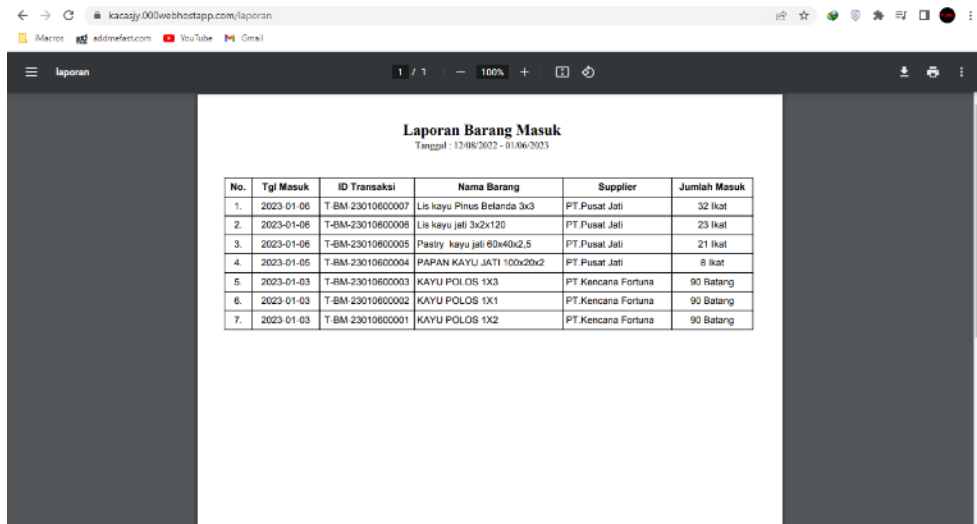


Gambar 5.10 Halaman *Form* user management

5.1.2 RANCANGAN OUTPUT

1. Halaman Laporan barang masuk

Halaman masuk di gunakan untuk membuat laporan dari barang masuk yang telah di inputkan berikut implementasi rancangan barang masuk.

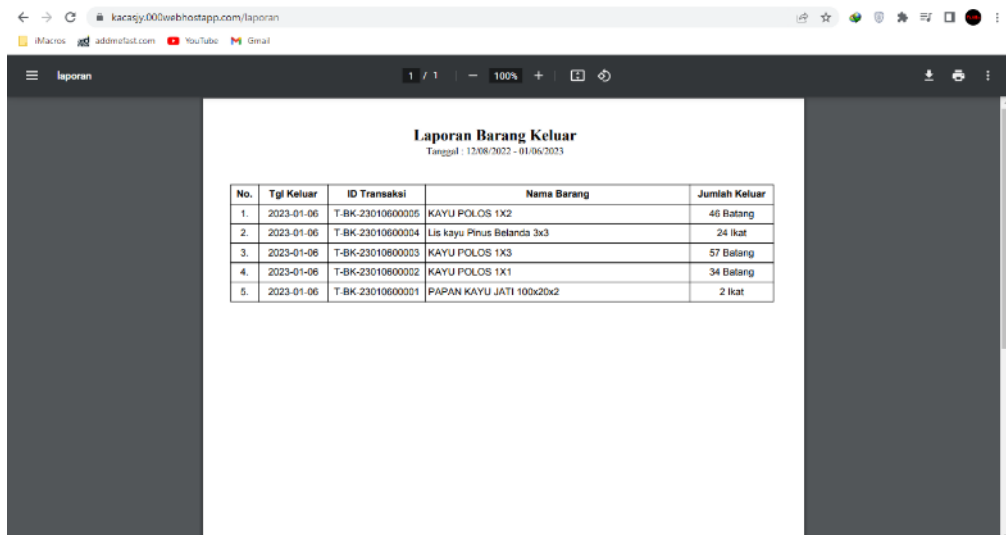


No.	Tgl Masuk	ID Transaksi	Nama Barang	Supplier	Jumlah Masuk
1.	2023-01-06	T-BM-23010600007	Lis kayu Pinus Belanda 3x3	PT.Pusat Jati	32 ikat
2.	2023-01-06	T-BM-23010600006	Lis kayu jati 3x2x120	PT.Pusat Jati	23 ikat
3.	2023-01-06	T-BM-23010600005	Pastiy kayu jati 60x40x2,5	PT.Pusat Jati	21 ikat
4.	2023-01-05	T-BM-23010600004	PAPAN KAYU JATI 100x20x2	PT.Pusat Jati	8 ikat
5.	2023-01-03	T-BM-23010600003	KAYU POLOS 1X3	PT.Kencana Fortuna	90 Batang
6.	2023-01-03	T-BM-23010600002	KAYU POLOS 1X1	PT.Kencana Fortuna	90 Batang
7.	2023-01-03	T-BM-23010600001	KAYU POLOS 1X2	PT.Kencana Fortuna	90 Batang

Gambar 5.11 Halaman barang masuk

2. Halaman Laporan barang keluar

Halaman keluar di gunakan untuk membuat laporan dari barang keluar yang telah di inputkan berikut implementasi rancangan barang keluar.



No.	Tgl Keluar	ID Transaksi	Nama Barang	Jumlah Keluar
1.	2023-01-06	T-BK-23010600005	KAYU POLOS 1X2	46 Batang
2.	2023-01-06	T-BK-23010600004	Lis kayu Pinus Belanda 3x3	24 ikat
3.	2023-01-06	T-BK-23010600003	KAYU POLOS 1X3	57 Batang
4.	2023-01-06	T-BK-23010600002	KAYU POLOS 1X1	34 Batang
5.	2023-01-06	T-BK-23010600001	PAPAN KAYU JATI 100x20x2	2 ikat

Gambar 5.12 Halaman barang keluar

5.2 PENGUJIAN SISTEM

Pada fase ini dilakukan uji coba terhadap program yang telah selesai dilaksanakan. Tahap pengujian ini dilakukan sedemikian rupa agar program yang dihasilkan sesuai dengan tujuan yang dapat dicapai dan menghindari terjadinya kesalahan pada program. Langkah ini disajikan dalam bentuk tabel dengan kolom nama fitur, deskripsi, prosedur pengujian, *input*, *output* yang diharapkan, hasil yang diperoleh, dan kesimpulan pada tabel berikut :

1. Pengujian Login

Nama Fungsi	Deskripsi	Prosedur Pengujian	Masukan	Keluaran yang diharapkan	Hasil yang didapat	Kesimpulan
Login(sukses)	Pengujian Modul Login, untuk username dan Password yang benar	<ul style="list-style-type: none"> - Masukkan username dan Password yang benar/ telah terdaftar dan telah di aktifkan - Menekan Login 	Uername, Password, Menekan Login	Pengguna masuk pada halaman utama sistem sesuai dengan hak akses yang telah di berikan (gudang/admin).	Pengguna masuk pada halaman utama sistem sesuai dengan hak akses yang telah di berikan (gudang/admin).	Baik
Login(gagal)	Pengujian Modul Login, jika pengguna salah memasukkan Email dan Password	<ul style="list-style-type: none"> - Masukkan email dan Password yang salah/ belum terdaftar - Menekan Login 	Email, Password, Menekan Login	Menampakkan pesan gagal	Menampakkan pesan gagal	Baik

Tabel 5.1 Pengujian Login

2. Pengujian Menu supplier

Tabel 5.2 Pengujian Supplier

Nama Fungsi	Deskripsi	Prosedur Pengujian	Masukan	Keluaran yang diharapkan	Hasil yang didapat	Kesimpulan
Hapus data supplier(sukses)	Pengujian Modul, untuk Jika sukses menghapus data supplier	<ul style="list-style-type: none"> - Buka Halaman supplier - Pilih data yang diinginkan untuk dihapus - Menekan tombol hapus. - Menekan Oke 	Pilih data yang diinginkan untuk dihapus lalu menekan tombol hapus, menekan oke.	Menampakkan pesan berhasil	Menampakkan pesan berhasil	Baik
Hapus data supplier (cancel)	Pengujian Modul, untuk batal menghapus data barang	<ul style="list-style-type: none"> - Buka Halaman supplier - Pilih data yang diinginkan untuk dihapus - Menekan tombol hapus. - Menekan Batal 	Pilih data yang diinginkan untuk dihapus lalu menekan tombol hapus, menekan batal.	Menutup notifikasi, kembali ke halaman	Menutup notifikasi, kembali ke halaman	Baik
Tambah data supplier (sukses)	Pengujian modul, jika sukses menambah supplier	<ul style="list-style-type: none"> - Buka Halaman supplier - Menekan tombol tambah - Masukkan data yang sesuai dengan form - Menekan tombol simpan 	<ul style="list-style-type: none"> - Masukkan data yang sesuai form di tampilan - Menekan tombol simpan 	Menampilkan pesan sukses	Menampilkan pesan sukses	Baik
Nama Fungsi	Deskripsi	Prosedur Pengujian	Masukan	Keluaran yang diharapkan	Hasil yang didapat	Kesimpulan

Tambah data supplier (gagal)	Pengujian modul, jika gagal menambah supplier	<ul style="list-style-type: none"> - Buka Halaman supplier - Menekan tombol tambah - Masukan data tidak sesuai dengan ketentuan form - Menekan tombol simpan 	<ul style="list-style-type: none"> - Masukkan data tidak sesuai ketentuan form di tampilan - Menekan tombol simpan 	Menampakkan pesan pada setiap kolom yang salah	Menampakkan pesan pada setiap kolom yang salah	Baik
Edit data supplier (sukses)	Pengujian modul, jika sukses mengedit supplier	<ul style="list-style-type: none"> - Buka Halaman supplier - Pilih data yang diinginkan untuk di edit - Masukkan data sesuai form - Menekan tombol simpan 	<ul style="list-style-type: none"> - Masukkan data sesuai dengan form di tampilan - Menekan tombol simpan 	Menampilkan pesan sukses	Menampilkan pesan sukses	Baik
Nama Fungsi	Deskripsi	Prosedur Pengujian	Masukan	Keluaran yang diharapkan	Hasil yang didapat	Kesimpulan

Edit data supplier (gagal)	Pengujian modul, jika gagal mengedit data supplier	<ul style="list-style-type: none"> - Buka Halaman supplier - Pilih data yang diinginkan untuk di edit - Masukkan data tidak sesuai dengan ketentuan form - Menekan tombol simpan 	<ul style="list-style-type: none"> - Masukkan data tidak sesuai dengan form di tampilan - Menekan tombol simpan 	Menampilkan pesan pada setiap kolom yang salah	Menampilkan pesan pada setiap kolom yang salah	Baik
Cari Barang	Pengujian modul, untuk mencari data supplier	<ul style="list-style-type: none"> - Buka Halaman supplier - Masukkan nama supplier yang dicari di kolom pencarian - Menekan Cari 	<ul style="list-style-type: none"> - Nama supplier - Menekan tombol cari 	Tampil data sesuai dengan nama /huruf yang mendekati	Tampil data sesuai dengan nama /huruf yang mendekati	Baik

3. Pengujian Menu Satuan

Tabel 5.3 Pengujian Satuan

Nama Fungsi	Deskripsi	Prosedur Pengujian	Masukan	Keluaran yang diharapkan	Hasil yang didapat	Kesimpulan
Hapus data satuan (sukses)	Pengujian Modul, untuk Jika sukses menghapus data Satuan	<ul style="list-style-type: none"> - Buka Halaman Satuan - Pilih data yang diinginkan untuk dihapus - Menekan tombol hapus. - Menekan Oke 	Pilih data yang diinginkan untuk dihapus lalu menekan tombol hapus, menekan oke.	Menampakkan pesan berhasil	Menampakkan pesan berhasil	Baik
Hapus data Satuan (cancel)	Pengujian Modul, untuk batal menghapus data barang	<ul style="list-style-type: none"> - Buka Halaman Satuan - Pilih data yang diinginkan untuk dihapus - Menekan tombol hapus. - Menekan Batal 	Pilih data yang diinginkan untuk dihapus lalu menekan tombol hapus, menekan batal.	Menutup notifikasi, kembali ke halaman	Menutup notifikasi, kembali ke halaman	Baik
Tambah data Satuan (sukses)	Pengujian modul, jika sukses menambah Satuan	<ul style="list-style-type: none"> - Buka Halaman Satuan - Menekan tombol tambah - Masukkan data yang sesuai dengan form - Menekan tombol simpan 	<ul style="list-style-type: none"> - Masukkan data yang sesuai form di tampilan - Menekan tombol simpan 	Menampilkan pesan sukses	Menampilkan pesan sukses	Baik

Nama Fungsi	Deskripsi	Prosedur Pengujian	Masukan	Keluaran yang diharapkan	Hasil yang didapat	Kesimpulan
Tambah data Satuan (gagal)	Pengujian modul, jika gagal menambah Satuan	<ul style="list-style-type: none"> - Buka Halaman Satuan - Menekan tombol tambah - Masukan data tidak sesuai dengan ketentuan form - Menekan tombol simpan 	<ul style="list-style-type: none"> - Masukkan data tidak sesuai ketentuan form di tampilan - Menekan tombol simpan 	Menampakkan pesan pada setiap kolom yang salah	Menampakkan pesan pada setiap kolom yang salah	Baik
Edit data Satuan (sukses)	Pengujian modul, jika sukses mengedit data satuan	<ul style="list-style-type: none"> - Buka Halaman Satuan - Pilih data yang diinginkan untuk di edit - Masukkan data sesuai form - Menekan tombol simpan 	<ul style="list-style-type: none"> - Masukkan data sesuai dengan form di tampilan - Menekan tombol simpan 	Menampilkan pesan sukses	Menampilkan pesan sukses	Baik
Edit data Satuan (gagal)	Pengujian modul, jika gagal mengedit data Satuan	<ul style="list-style-type: none"> - Buka Halaman Satuan - Pilih data yang diinginkan untuk di edit - Masukkan data tidak sesuai dengan ketentuan form - Menekan tombol simpan 	<ul style="list-style-type: none"> - Masukkan data tidak sesuai dengan form di tampilan - Menekan tombol simpan 	Menampakkan pesan pada setiap kolom yang salah	Menampakkan pesan pada setiap kolom yang salah	Baik
Cari data satuan	Pengujian modul, untuk mencari data Satuan	<ul style="list-style-type: none"> - Buka Halaman Satuan - Masukkan nama Satuan yang dicari di kolom pencarian - Menekan Cari 	<ul style="list-style-type: none"> - Nama Satuan - Menekan tombol cari 	Tampil data sesuai dengan nama /huruf yang mendekati	Tampil data sesuai dengan nama /huruf yang mendekati	Baik

4. Pengujian menu jenis

Tabel 5.4 Pengujian menu jenis

Nama Fungsi	Deskripsi	Prosedur Pengujian	Masukan	Keluaran yang diharapkan	Hasil yang didapat	Kesimpulan
Hapus data jenis (sukses)	Pengujian Modul, untuk Jika sukses menghapus data Jenis	<ul style="list-style-type: none"> - Buka Halaman Jenis - Pilih data yang diinginkan untuk dihapus - Menekan tombol hapus. - Menekan Oke 	Pilih data yang diinginkan untuk dihapus lalu menekan tombol hapus, menekan oke.	Menampilkan pesan berhasil	Menampilkan pesan berhasil	Baik
Hapus data Jenis (cancel)	Pengujian Modul, untuk batal menghapus data barang	<ul style="list-style-type: none"> - Buka Halaman Jenis - Pilih data yang diinginkan untuk dihapus - Menekan tombol hapus. - Menekan Batal 	Pilih data yang diinginkan untuk dihapus lalu menekan tombol hapus, menekan batal.	Menutup notifikasi, kembali ke halaman	Menutup notifikasi, kembali ke halaman	Baik
Tambah data Jenis (sukses)	Pengujian modul, jika sukses menambah Jenis	<ul style="list-style-type: none"> - Buka Halaman Jenis - Menekan tombol tambah - Masukkan data yang sesuai dengan form - Menekan tombol simpan 	<ul style="list-style-type: none"> - Masukkan data yang sesuai form di tampilan - Menekan tombol simpan 	Menampilkan pesan sukses	Menampilkan pesan sukses	Baik

Nama Fungsi	Deskripsi	Prosedur Pengujian	Masukan	Keluaran yang diharapkan	Hasil yang didapat	Kesimpulan
Tambah data Jenis (gagal)	Pengujian modul, jika gagal menambah Jenis	<ul style="list-style-type: none"> - Buka Halaman Jenis - Menekan tombol tambah - Masukan data tidak sesuai dengan ketentuan form - Menekan tombol simpan 	<ul style="list-style-type: none"> - Masukkan data tidak sesuai ketentuan form di tampilan - Menekan tombol simpan 	Menampakkan pesan pada setiap kolom yang salah	Menampakkan pesan pada setiap kolom yang salah	Baik
Edit data Jenis (sukses)	Pengujian modul, jika sukses mengedit data jenis	<ul style="list-style-type: none"> - Buka Halaman Jenis - Pilih data yang diinginkan untuk di edit - Masukkan data sesuai form - Menekan tombol simpan. 	<ul style="list-style-type: none"> - Masukkan data sesuai dengan form di tampilan - Menekan tombol simpan 	Menampilkan pesan sukses	Menampilkan pesan sukses	Baik

Nama Fungsi	Deskripsi	Prosedur Pengujian	Masukan	Keluaran yang diharapkan	Hasil yang didapat	Kesimpulan
Edit data Jenis (gagal)	Pengujian modul, jika gagal mengedit data Jenis	<ul style="list-style-type: none"> - Buka Halaman Jenis - Pilih data yang diinginkan untuk di edit - Masukkan data tidak sesuai dengan ketentuan form - Menekan tombol simpan 	<ul style="list-style-type: none"> - Masukkan data tidak sesuai dengan form di tampilan - Menekan tombol simpan 	Menampakkan pesan pada setiap kolom yang salah	Menampakkan pesan pada setiap kolom yang salah	Baik
Cari Barang	Pengujian modul, untuk mencari data Jenis	<ul style="list-style-type: none"> - Buka Halaman Jenis - Masukkan nama Jenis yang dicari di kolom pencarian - Menekan Cari 	<ul style="list-style-type: none"> - Nama Jenis - Menekan tombol cari 	Tampil data sesuai dengan nama /huruf yang mendekati	Tampil data sesuai dengan nama /huruf yang mendekati	Baik

5. Pengujian menu barang

Tabel 5.5 Pengujian menu barang

Nama Fungsi	Deskripsi	Prosedur Pengujian	Masukan	Keluaran yang diharapkan	Hasil yang didapat	Kesimpulan
Hapus data barang (sukses)	Pengujian Modul, untuk Jika sukses menghapus data Barang	<ul style="list-style-type: none"> - Buka Halaman Barang - Pilih data yang diinginkan untuk dihapus - Menekan tombol hapus. - Menekan Oke 	Pilih data yang diinginkan untuk dihapus lalu menekan tombol hapus, menekan oke.	Menampakka n pesan berhasil	Menampakka n pesan berhasil	Baik
Hapus data Barang (cancel)	Pengujian Modul, untuk batal menghapus data barang	<ul style="list-style-type: none"> - Buka Halaman Barang - Pilih data yang diinginkan untuk dihapus - Menekan tombol hapus. - Menekan Batal 	Pilih data yang diinginkan untuk dihapus lalu menekan tombol hapus, menekan batal.	Menutup notifikasi, kembali ke halaman	Menutup notifikasi, kembali ke halaman	Baik
Tambah data Barang (sukses)	Pengujian modul, jika sukses menambah Barang	<ul style="list-style-type: none"> - Buka Halaman Barang - Menekan tombol tambah - Masukkan data yang sesuai dengan form - Menekan tombol simpan 	<ul style="list-style-type: none"> - Masukkan data yang sesuai form di tampilan - Menekan tombol simpan 	Menampilkan pesan sukses	Menampilkan pesan sukses	Baik

Nama Fungsi	Deskripsi	Prosedur Pengujian	Masukan	Keluaran yang diharapkan	Hasil yang didapat	Kesimpulan
Tambah data Barang (gagal)	Pengujian modul, jika gagal menambah Barang	<ul style="list-style-type: none"> - Buka Halaman Barang - Menekan tombol tambah - Masukan data tidak sesuai dengan ketentuan form - Menekan tombol simpan 	<ul style="list-style-type: none"> - Masukkan data tidak sesuai ketentuan form di tampilan - Menekan tombol simpan 	Menampakka n pesan pada setiap kolom yang salah	Menampakka n pesan pada setiap kolom yang salah	Baik
Cari Barang	Pengujian modul, untuk mencari data Barang	<ul style="list-style-type: none"> - Buka Halaman Barang - Masukkan nama Barang yang dicari di kolom pencarian - Menekan Cari 	<ul style="list-style-type: none"> - Nama Barang - Menekan tombol cari 	Tampil data sesuai dengan nama /huruf yang mendekati	Tampil data sesuai dengan nama /huruf yang mendekati	Baik

6. Pengujian menu barang keluar

Tabel 5.6 Pengujian menu barang keluar

Nama Fungsi	Deskripsi	Prosedur Pengujian	Masukan	Keluaran yang diharapkan	Hasil yang didapat	Kesimpulan
Hapus data barang masuk (sukses)	Pengujian Modul, untuk Jika sukses menghapus data Barang masuk	<ul style="list-style-type: none"> - Buka Halaman Barang masuk - Pilih data yang diinginkan untuk dihapus - Menekan tombol hapus. - Menekan Oke 	Pilih data yang diinginkan untuk dihapus lalu menekan tombol hapus, menekan oke.	Menampakkann pesan Berhasil	Menampakkan pesan berhasil	Baik
Hapus data Barang masuk (cancel)	Pengujian Modul, untuk batal menghapus data barang masuk	<ul style="list-style-type: none"> - Buka Halaman Barang masuk - Pilih data yang diinginkan untuk dihapus - Menekan tombol hapus. - Menekan Batal 	Pilih data yang diinginkan untuk dihapus lalu menekan tombol hapus, menekan batal.	Menutup notifikasi, kembali ke halaman	Menutup notifikasi, kembali ke halaman	Baik
Tambah data Barang masuk (sukses)	Pengujian modul, jika sukses menambah Barang masuk	<ul style="list-style-type: none"> - Buka Halaman Barang masuk - Menekan tombol tambah - Masukkan data yang sesuai dengan form - Menekan tombol simpan 	<ul style="list-style-type: none"> - Masukkan data yang sesuai form di tampilan - Menekan tombol simpan 	Menampilkan pesan sukses	Menampilkan pesan sukses	Baik

Nama Fungsi	Deskripsi	Prosedur Pengujian	Masukan	Keluaran yang diharapkan	Hasil yang didapat	Kesimpulan
Tambah data Barang masuk (gagal)	Pengujian modul, jika gagal menambah Barang masuk	<ul style="list-style-type: none"> - Buka Halaman Barang masuk - Menekan tombol tambah - Masukan data tidak sesuai dengan ketentuan form - Menekan tombol simpan 	<ul style="list-style-type: none"> - Masukkan data tidak sesuai ketentuan form di tampilan - Menekan tombol simpan 	Menampakkakan pesan pada setiap kolom yang salah	Menampakkakan pesan pada setiap kolom yang salah	Baik
Cari Barang masuk	Pengujian modul, untuk mencari data Barang masuk	<ul style="list-style-type: none"> - Buka Halaman Barang masuk - Masukkan nama Barang masuk yang dicari di kolom pencarian - Menekan Cari 	<ul style="list-style-type: none"> - Nama Barang masuk - Menekan tombol cari 	Tampil data sesuai dengan nama /huruf yang mendekati	Tampil data sesuai dengan nama /huruf yang mendekati	Baik

7. Pengujian menu user management

Tabel 5.7 Pengujian menu user management

Nama Fungsi	Deskripsi	Prosedur Pengujian	Masukan	Keluaran yang diharapkan	Hasil yang didapat	Kesimpulan
Hapus data User Management (sukses)	Pengujian Modul, untuk Jika sukses menghapus data User Management	<ul style="list-style-type: none"> - Buka Halaman User Management - Pilih data yang diinginkan untuk dihapus - Menekan tombol hapus. - Menekan Oke 	Pilih data yang diinginkan untuk dihapus lalu menekan tombol hapus, menekan oke.	Menampakkan pesan berhasil	Menampakkan pesan berhasil	Baik
Hapus data User Management (cancel)	Pengujian Modul, untuk batal menghapus data barang	<ul style="list-style-type: none"> - Buka Halaman User Management - Pilih data yang diinginkan untuk dihapus - Menekan tombol hapus. - Menekan Batal 	Pilih data yang diinginkan untuk dihapus lalu menekan tombol hapus, menekan batal.	Menutup notifikasi, kembali ke halaman	Menutup notifikasi, kembali ke halaman	Baik
Nama Fungsi	Deskripsi	Prosedur Pengujian	Masukan	Keluaran yang diharapkan	Hasil yang didapat	Kesimpulan

Tambah data User Management (sukses)	Pengujian modul, jika sukses menambah User Management	<ul style="list-style-type: none"> - Buka Halaman User Management - Menekan tombol tambah - Masukkan data yang sesuai dengan form - Menekan tombol simpan 	<ul style="list-style-type: none"> - Masukkan data yang sesuai form di tampilan - Menekan tombol simpan 	Menampilkan pesan sukses	Menampilkan pesan sukses	Baik
Tambah data User Management (gagal)	Pengujian modul, jika gagal menambah User Management	<ul style="list-style-type: none"> - Buka Halaman User Management - Menekan tombol tambah - Masukan data tidak sesuai dengan ketentuan form - Menekan tombol simpan 	<ul style="list-style-type: none"> - Masukkan data tidak sesuai ketentuan form di tampilan - Menekan tombol simpan 	Menampakkan pesan pada setiap kolom yang salah	Menampakkan pesan pada setiap kolom yang salah	Baik
Edit data User Management (sukses)	Pengujian modul, jika sukses mengedit data User Management	<ul style="list-style-type: none"> - Buka Halaman User Management - Pilih data yang diinginkan untuk di edit - Masukkan data sesuai form - Menekan tombol simpan 	<ul style="list-style-type: none"> - Masukkan data sesuai dengan form di tampilan - Menekan tombol simpan 	Menampilkan pesan sukses	Menampilkan pesan sukses	Baik

Nama Fungsi	Deskripsi	Prosedur Pengujian	Masukan	Keluaran yang diharapkan	Hasil yang didapat	Kesimpulan
Edit data User Management (gagal)	Pengujian modul, jika gagal mengedit data User Management	<ul style="list-style-type: none"> - Buka Halaman User Management - Pilih data yang diinginkan untuk di edit - Masukkan data tidak sesuai dengan ketentuan form - Menekan tombol simpan 	<ul style="list-style-type: none"> - Masukkan data tidak sesuai dengan form di tampilan - Menekan tombol simpan 	Menampakkan pesan pada setiap kolom yang salah	Menampakkan pesan pada setiap kolom yang salah	Baik
Cari Barang	Pengujian modul, untuk mencari data User Management	<ul style="list-style-type: none"> - Buka Halaman User Management - Masukkan nama User Management yang dicari di kolom pencarian - Menekan Cari 	<ul style="list-style-type: none"> - Nama User Management - Menekan tombol cari 	Tampil data sesuai dengan nama /huruf yang mendekati	Tampil data sesuai dengan nama /huruf yang mendekati	Baik

8. Pengujian menu cetak laporan

Tabel 5.8 Pengujian cetak laporan

Nama Fungsi	Deskripsi	Prosedur Pengujian	Masukan	Keluaran yang diharapkan	Hasil yang didapat	Kesimpulan
Cetak barang	Pengujian Modul, untuk barang masuk	<ul style="list-style-type: none"> - Buka Halaman cetak laporan - Pilih data yang diinginkan untuk di cetak - Menekan tombol hapus. - Menekan Oke 	Pilih data yang diinginkan untuk dicetak lalu, pilih sesuai tanggal yang diinginkan, menekan tombol cetak, menekan oke.	Tampilkan laporan barang yang telah di pilih	Tampilkan laporan barang yang telah di pilih	Baik

5.3 ANALISIS HASIL PERANGKAT LUNAK

Setelah implementasi dan pengujian, analisis terhadap hasil yang dicapai oleh sistem meliputi hal-hal berikut :

1. Sistem manajemen inventaris ini dilengkapi dengan kemampuan untuk memasukkan, mengedit, menghapus, dan melihat informasi tentang produk inventaris, pengguna, dan pemasok.
2. Sistem administrasi stok barang ini dilengkapi dengan hasil laporan data berupa cetak laporan barang
3. Sistem administrasi stok barang ini diwujudkan untuk membantu proses kegiatan pencarian pada kegiatan pengelolaan barang dan dapat memajemen seperti, data supplier barang dan pengguna.

5.3.1 Kelebihan Program

1. membantu admin dan gudang dalam proses pencarian barang.
2. membantu pihak toko dalam mengelola data barang dan data supplier.
3. Membantu pemilik dalam mengelola laporan-laporan seperti, laporan data stok barang dan supplier barang masuk serta barang keluar.

5.3.1 Kekurangan Program

1. Tampilan interface masih perlu ditingkatkan untuk penampilan yang lebih menarik.
2. fitur aplikasi yang perlu ditambahkan untuk membuat program ini semakin lengkap.