

## **BAB V**

### **IMPLEMENTASI DAN PENGUJIAN SISTEM**

#### **5.1 IMPLEMENTASI SISTEM**

Pada tahap ini akan dilakukan tahap implementasi sistem, yaitu proses menerjemahkan design sistem yang telah dirancang pada tahap sebelumnya. Adapun hasil dari implementasi rancangan Sistem Informasi Geografis yang dibuat adalah sebagai berikut :

##### **5.1.1 Tampilan Halaman Utama**

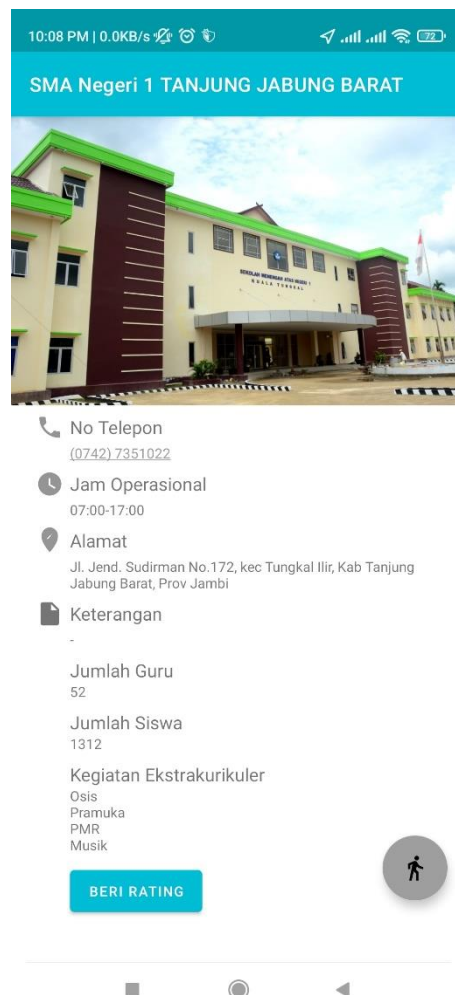
Halaman utama merupakan tampilan awal yang muncul ketika sistem dijalankan. Pada halaman utama ini pengguna sistem akan melihat gambar tampilan halaman utama dari aplikasi ini, dan halaman utama langsung menampilkan daftar sekolah dari aplikasi ini. Di menu utama ini juga terdapat pilihan menu seperti sekolah, peta, petunjuk, pengguna dan tentang aplikasi. Tampilan halaman utama ini merupakan implementasi dari rancangan menu utama pada gambar 4.21 Adapun tampilan halaman utama dapat dilihat pada gambar 5.1:



**Gambar 5.1 Tampilan Halaman Utama**

### **5.1.2 Tampilan Halaman Informasi Sekolah**

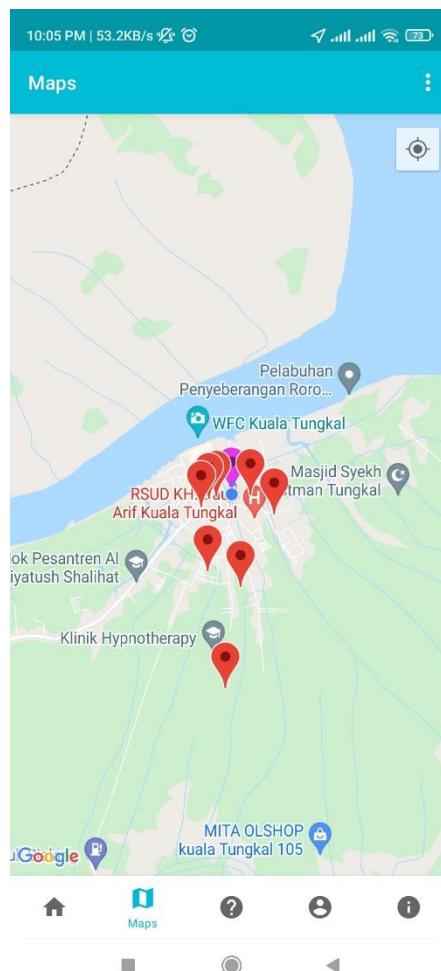
Setelah mengklik salah satu sekolah, maka akan muncul halaman informasi sekolah. Didalam halaman informasi sekolah terdapat gambar sekolah, petunjuk jalan, informasi sekolah seperti alamat, nomor telepon, jam operasional, jumlah guru, jumlah siswa dan lain-lain. Tampilan menu utama ini merupakan implementasi dari rancangan menu utama pada gambar 4.23 Adapun tampilan menu utama dapat dilihat pada gambar 5.2 :



**Gambar 5.2 Tampilan Menu Informasi Sekolah**

### 5.1.3 Tampilan Halaman Peta

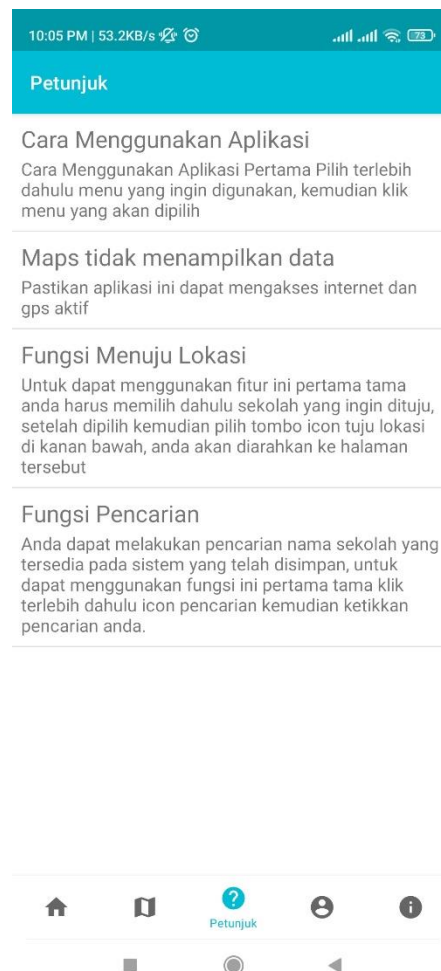
Pada saat mengklik Menu Peta maka sistem akan menampilkan semua lokasi sekolah yang ada di Kecamatan Tungkal Ilir pada peta. Tampilan menu peta ini merupakan implementasi dari rancangan menu peta pada gambar 4.22 Adapun tampilan menu peta dapat dilihat pada gambar 5.3 :



**Gambar 5.3 Tampilan Menu Peta**

#### 5.1.4 Tampilan Menu Petunjuk

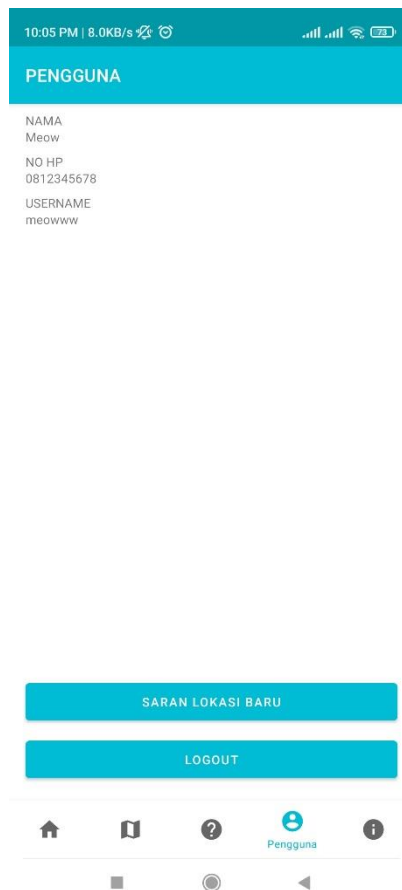
Pada saat mengklik Menu Petunjuk maka sistem akan membuka halaman petunjuk yang berisis bantuan menggunakan aplikasi. Tampilan menu petunjuk ini merupakan implementasi dari rancangan menu bantuan pada gambar 4.25 Adapun tampilan menu bantuan dapat dilihat pada gambar 5.4:



**Gambar 5.4 Tampilan Menu Petunjuk**

### 5.1.5 Tampilan Menu Pengguna

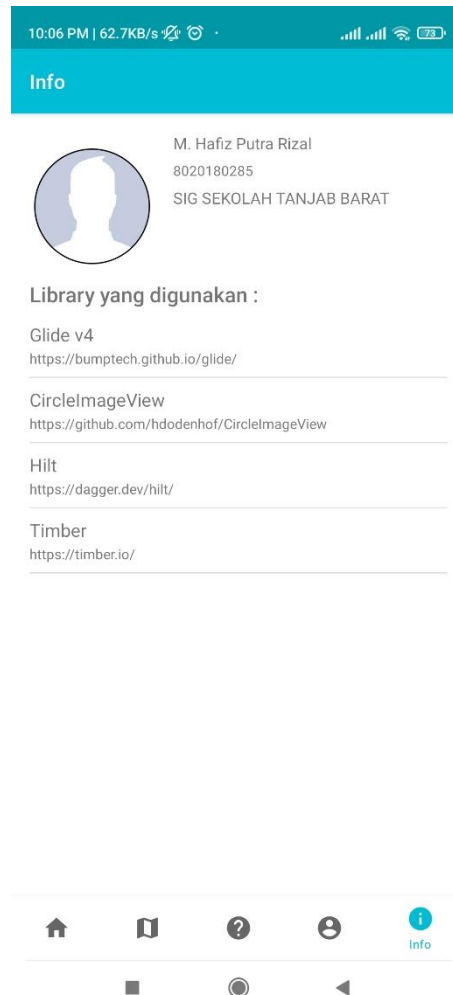
Pada saat mengklik Menu Pengguna maka akan muncul halaman pengguna. Di halaman pengguna ini terdapat informasi seperti username, password dan nomor hp pengguna dan pengguna aplikasi juga dapat memberikan saran lokasi baru dengan mengklik tombol saran lokasi baru serta pengguna juga dapat *logout* dari aplikasi dengan mengklik tombol *logout*. Tampilan menu pengguna ini merupakan implementasi dari rancangan menu pengguna pada gambar 4.29. Adapun tampilan menu pengguna dapat dilihat pada gambar 5.5 :



**Gambar 5.5 Tampilan Menu Pengguna**

### 5.1.6 Tampilan Menu Tentang

Pada saat mengklik Menu Tentang maka sistem akan tentang aplikasi. Tampilan menu tentang ini merupakan implementasi dari rancangan menu tentang pada gambar 4.26 Adapun tampilan menu tentang dapat dilihat pada gambar 5.6 :



**Gambar 5.6 Tampilan Menu Pengguna**

### 5.1.7 Tampilan Menu Memberikan Rating

Setelah mengklik salah satu daftar sekolah kemudian pada halaman informasi sekolah terdapat tombol beri rating yang dapat memberikan rating beserta kritik dan saran pada sekolah yang dipilih dengan cara mengklik tombol beri rating, maka akan muncul form inputan untuk memberikan rating beserta kritik dan saran. Tampilan form meberikan rating ini merupakan implementasi dari rancangan halaman peta pada gambar 4.24. Adapun tampilan form kritik dan saran dapat dilihat pada gambar 5.7 :

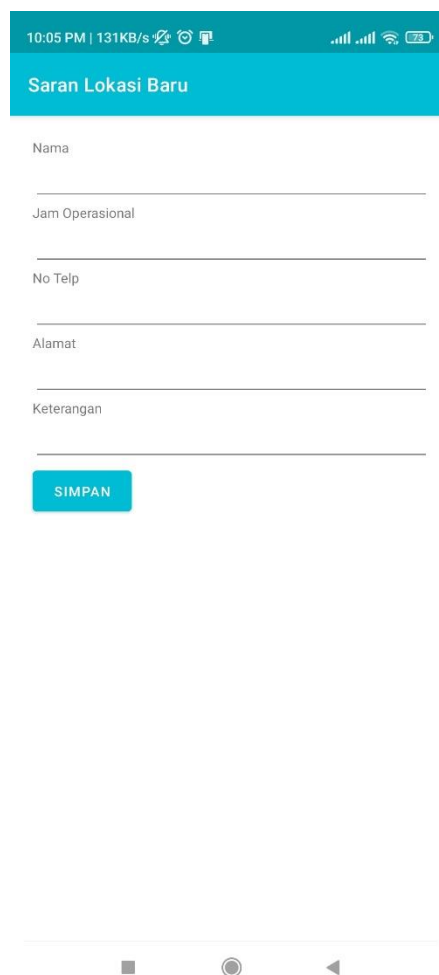


**Gambar 5.7 Tampilan Halaman Memberikan Rating**



### 5.1.8 Tampilan Halaman Saran Lokasi Baru

Tampilan Saran Lokasi Baru dapat digunakan oleh pengguna untuk memberikan saran lokasi baru, untuk dapat memberikan saran baru pengguna telah login kedalam sistem pengguna. Tampilan menu memberi saran lokasi baru ini merupakan implementasi dari rancangan menu memberi saran lokasi baru pada gambar 4.30 Adapun tampilan menu tentang dapat dilihat pada gambar 5.8 :



10:05 PM | 131KB/s

Saran Lokasi Baru

Nama

Jam Operasional

No Telp

Alamat

Keterangan

SIMPAN

**Gambar 5.8 Tampilan Halaman Saran Lokasi Baru**

### 5.1.9 Tampilan Halaman Daftar

Tampilan daftar merupakan form inputan yang dapat digunakan pengguna untuk mendaftar dengan cara melengkapi data inputan dan kemudian menekan tombol Daftar. Tampilan menu daftar pengguna ini merupakan implementasi dari rancangan menu daftar pengguna pada gambar 4.28 Adapun tampilan menu tentang dapat dilihat pada gambar 5.9 :

10:08 PM | 8.5KB/s | 5G | 100% | 27

**PENGGUNA**

LOGIN DAN PENDAFTARAN

LOGIN      **DAFTAR**

NAMA  
Nama

NO HP  
No HP

USERNAME  
Username

PASSWORD

**DAFTAR**

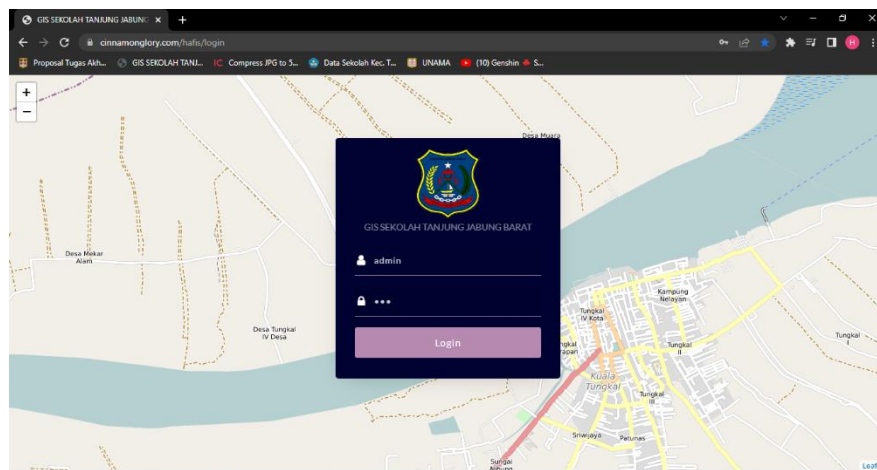
Home   Library   Help   **Pengguna**   Profile

**Gambar 5.9 Tampilan Halaman Daftar**



### 5.1.11 Tampilan Halaman *Login Admin*

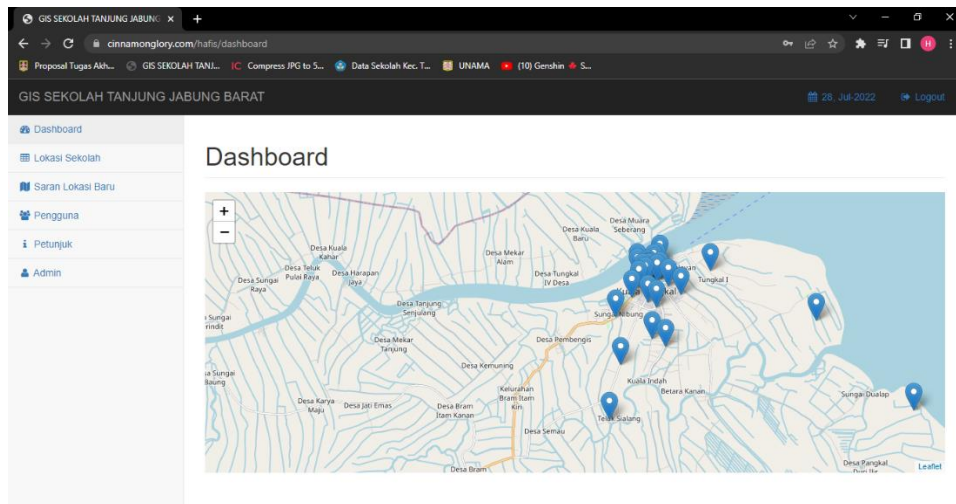
Tampilan login admin dapat digunakan oleh admin pengelola aplikasi untuk melakukan login kedalam sistem, pada tampilan ini pengguna harus memasukan username dan password yang benar. Tampilan menu login admin ini merupakan implementasi dari rancangan menu tentang pada gambar 4.31 Adapun tampilan login pengguna dapat dilihat pada gambar 5.11:



**Gambar 5.11 Tampilan Halaman *Login Admin***

### 5.1.12 Tampilan Halaman *Utama Admin*

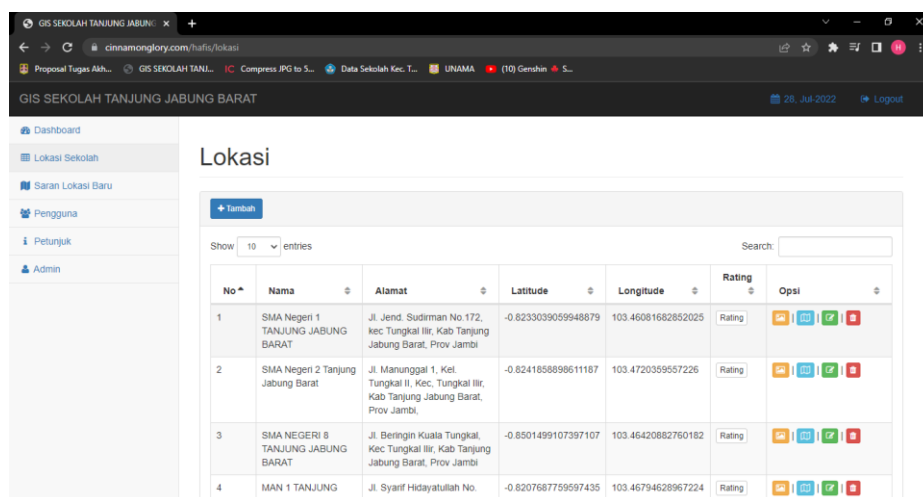
Tampilan halaman utama admin merupakan tampilan yang dapat digunakan admin untuk mengelola daftar sekolah beserta informasi sekolah yang ada di Kabupaten Tanjung Jabung Barat. Tampilan halaman menu utama admin ini merupakan implementasi dari rancangan menu utama admin pada gambar 4.32 Adapun tampilan menu utama dapat dilihat pada gambar 5.12:



**Gambar 5.12 Tampilan Halaman Utama Admin**

### 5.1.13 Tampilan Halaman Kelola Lokasi Sekolah

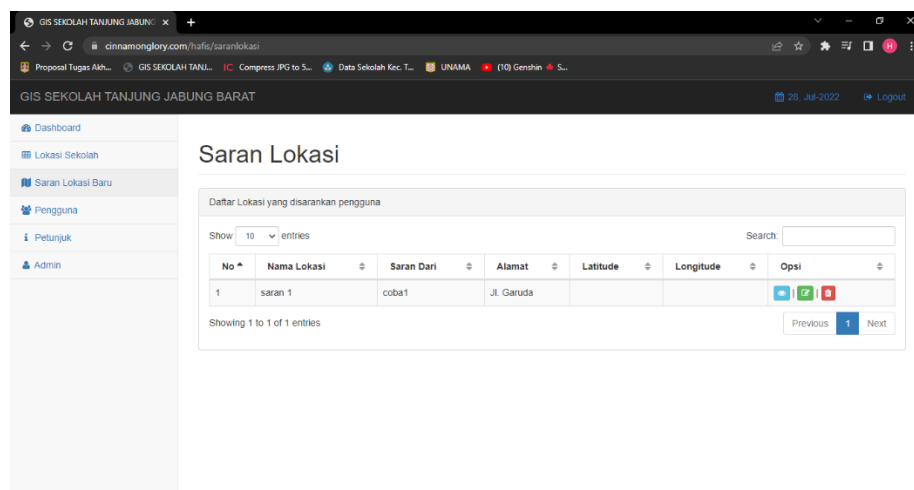
Pada tampilan halaman kelola lokasi sekolah ini admin dapat mengelola data informasi tentang lokasi sekolah seperti menambah, mengubah dan. Tampilan halaman kelola lokasi sekolah ini merupakan implementasi dari rancangan halaman lokasi sekolah pada gambar 4.33. Adapun tampilan halaman kelola lokasi sekolah dapat dilihat pada gambar 5.13:



**Gambar 5.13 Tampilan Halaman Kelola Lokasi Sekolah**

### 5.1.14 Tampilan Halaman Saran Lokasi Sekolah

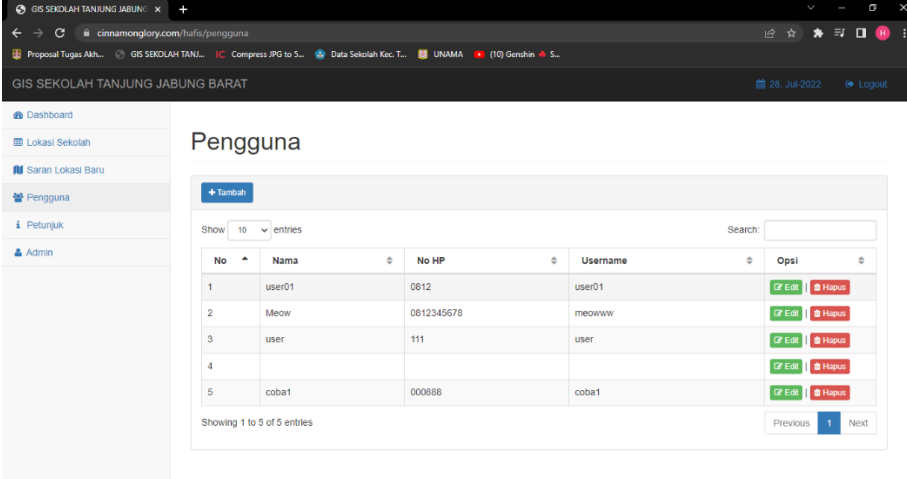
Pada tampilan halaman saran lokasi sekolah ini admin dapat melihat data saran tentang lokasi sekolah yang sudah diberikan oleh pengguna aplikasi. Tampilan halaman saran lokasi sekolah ini merupakan implementasi dari rancangan halaman saran lokasi sekolah pada gambar 4.34. Adapun tampilan halaman saran lokasi sekolah dapat dilihat pada gambar 5.14:



**Gambar 5.14 Tampilan Halaman Saran Lokasi Sekolah**

### 5.1.15 Tampilan Halaman Pengguna

Pada tampilan halaman pengguna ini admin dapat melihat dan mengelola data pengguna aplikasi yang sudah terdaftar kedalam sistem. Tampilan halaman pengguna ini merupakan implementasi dari rancangan halaman pengguna pada gambar 4.35. Adapun tampilan halaman pengguna dapat dilihat pada gambar 5.15:



GIS SEKOLAH TANJUNG JABUNG BARAT

28, Jul 2022 Logout

Dashboard  
Lokasi Sekolah  
Saran Lokasi Baru  
Pengguna  
Petunjuk  
Admin

### Pengguna

+ Tambah

Show 10 entries Search:

No	Nama	No HP	Username	Ops
1	user01	0612	user01	[Edit] [Hapus]
2	Meow	0812345678	meowww	[Edit] [Hapus]
3	user	111	user	[Edit] [Hapus]
4				[Edit] [Hapus]
5	coba1	000888	coba1	[Edit] [Hapus]

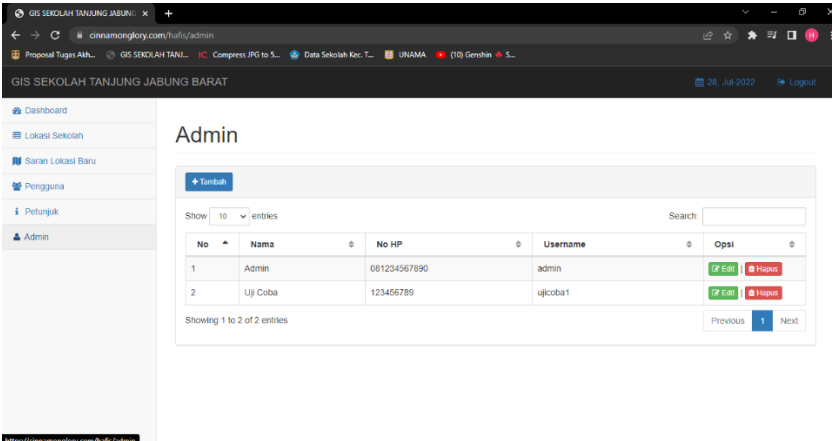
Showing 1 to 5 of 5 entries

Previous 1 Next

**Gambar 5.15 Tampilan Halaman Pengguna**

### 5.1.16 Tampilan Halaman Kelola Admin

Pada tampilan halaman keolala admin ini admin dapat melihat dan mengelola data admin yang sudah terdaftar kedalam sistem. Tampilan halaman kelola admin ini merupakan implementasi dari rancangan halaman admin pada gambar 4.36. Adapun tampilan halaman keola admin dapat dilihat pada gambar 5.16:



GIS SEKOLAH TANJUNG JABUNG BARAT

28, Jul 2022 Logout

Dashboard  
Lokasi Sekolah  
Saran Lokasi Baru  
Pengguna  
Petunjuk  
Admin

### Admin

+ Tambah

Show 10 entries Search:

No	Nama	No HP	Username	Ops
1	Admin	081234567890	admin	[Edit] [Hapus]
2	Uj Coba	123456789	ujcoba1	[Edit] [Hapus]

Showing 1 to 2 of 2 entries

Previous 1 Next

<https://cinamanglojy.com/hafe/admin>

**Gambar 5.16 Tampilan Halaman Kelola Admin**

## 5.2 PENGUJIAN SISTEM

Pengujian sistem yaitu proses eksekusi sebuah program atau sistem dengan tujuan untuk menemukan kesalahan melibatkan setiap kegiatan yang bertujuan untuk mengevaluasi atribut atau kemampuan dari suatu program atau sistem dan menentukan bahwa sistem memenuhi hasil yang diperlukan. Hasil dari pengujian sistem dapat dijelaskan dengan tabel 5.1 :

**Tabel 5.1 Pengujian Sistem**

No	Modul yang Diuji	Prosedur Pengujian	Masukan	Keluaran yang diharapkan	Hasil yang didapat	Kesimpulan
1	Halaman Utama	Membuka aplikasi	Halaman Utama	Tampil halaman utama yang menampilkan daftar sekolah	Tampil halaman utama yang menampilkan daftar sekolah	Sesuai dengan hasil yang diharapkan
2	Halaman Informasi sekolah	Buka ke halaman informasi sekolah	Pilih sekolah	Menampilkan halaman yang berisi informasi sekolah	Menampilkan halaman yang berisi informasi sekolah	Sesuai dengan hasil yang diharapkan
3	Halaman Peta	Pilih menu peta	Pilih menu peta	Menampilkan halaman peta yang berisi lokasi sekolah	Menampilkan halaman peta yang berisi lokasi sekolah	Sesuai dengan hasil yang diharapkan
4	Petunjuk	Pilih menu petunjuk	Pilih menu petunjuk	Menampilkan list daftar petunjuk	Menampilkan list daftar petunjuk	Sesuai dengan hasil yang diharapkan
5	Tentang	Pilih menu tentang	Pilih menu tentang	Tampil tentang pembuat aplikasi	Menampilkan tentang pembuat aplikasi	Sesuai dengan hasil yang diharapkan



### 5.2.1 Analisis Hasil Yang Dicapai Oleh Aplikasi

Pada bagian ini, penulis akan menjelaskan kelebihan dan kekurangan yang dimiliki oleh Aplikasi Sistem Informasi Geografis (GIS) Sekolah di Kecamatan Tungkal Ilir Berbasis Android. Dalam hasil dari perancangan aplikasi ini penulis dapat menyampaikan kelebihan dan kekurangannya.

#### 1. Kelebihan dari Aplikasi

Sistem baru yang dirancang ini setidaknya memiliki kelebihan yaitu sebagai berikut :

1. Mudah dioperasikan karena aplikasi yang dirancang bersifat umum dan setiap tampilan dirancang secara *user friendly* atau mudah dimengerti.
2. Dapat digunakan oleh pengguna di mana saja karena aplikasi ini berjalan di *smartphone* yang bersistem operasi Android

#### 2. Kekurangan Dari Aplikasi

Sistem yang baru dirancang ini tidak luput dari kekurangan, Adapun kekurangan dari sistem yang baru ini adalah :

1. Aplikasi ini masih sangat terbatas cangkupan wilayahnya, sehingga perlu diperbaharui.
2. Pada saat aplikasi ini berjalan dan untuk membuka lokasi harus menggunakan jaringan yang stabil karena akan terhubung dengan *google maps* untuk menunjukkan rute Fasilitas Kesehatan yang akan dituju pengguna.
3. Tampilan yang masih sederhana dan Aplikasi ini tidak bisa diakses selain *android*.