

BAB V

IMPLEMENTASI DAN PENGUJIAN SISTEM

5.1 IMPLEMENTASI PROGRAM

Implementasi program digunakan untuk menerapkan perancangan halaman yang ada pada program untuk menguji program yang dibuat telah sesuai dengan sistem yang dirancang sehingga program yang dibuat tidak terjadi kesalahan baik dari sisi sistem maupun dari sisi coding dan memudahkan penulis untuk melakukan pengecekan dengan sistem yang telah dibuat apakah telah sesuai. Adapun implementasi *E-Learning* pada SMP N 8 Muaro Jambi dapat dijabarkan, yaitu :

5.1.1 Tampilan Halaman Daftar

Anda sudah punya akun? Silakan [Login](#)

e-Learning

[REGISTER](#) [BERITA](#)

HALAMAN PENDAFTARAN AKUN E-LEARNING

Masukkan data Anda dengan benar!

NIS*

Nama Lengkap*

Tempat Lahir*

Tanggal Lahir*

Jenis Kelamin*

Agama*

Nama Ayah*

Nama Ibu*

Nomor Telepon*

Untuk menggunakan layanan e-learning ini kalian harus memiliki akun terlebih dahulu.

Gambar 5.1 Daftar

5.1.2 Tampilan Halaman Login Siswa

Halaman Login Siswa merupakan tampilan yang akan muncul apabila siswa ingin masuk ke dalam sistem, dalam halaman siswa harus login sesuai dengan hak aksesnya masing – masing.

Anda belum pernah alun ? Silahkan [Daftar](#)

e-Learning

LOGIN BERITA

SILAHKAN LOGIN UNTUK MASUK KE E-LEARNING

Masukkan username dan password Anda dengan benar:

Username:

admin

Password:

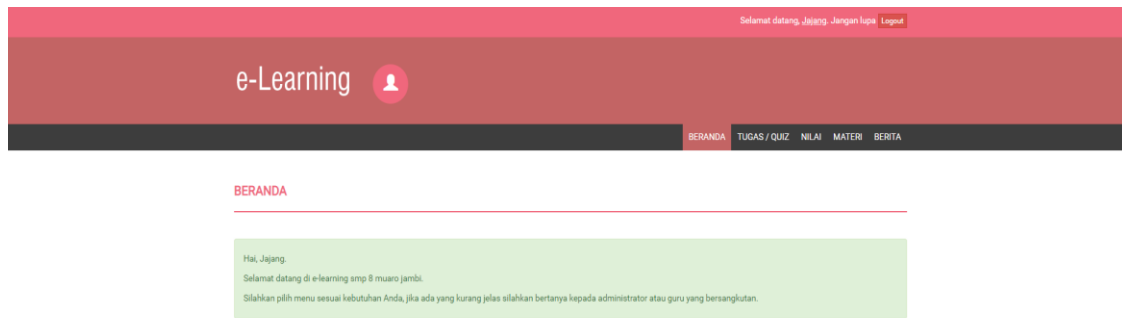
Login Reset

Untuk menggunakan layanan e-learning ini kalian harus login terlebih dahulu.

Gambar 5.2 Login Siswa

5.1.3 Tampilan Halaman Utama Siswa

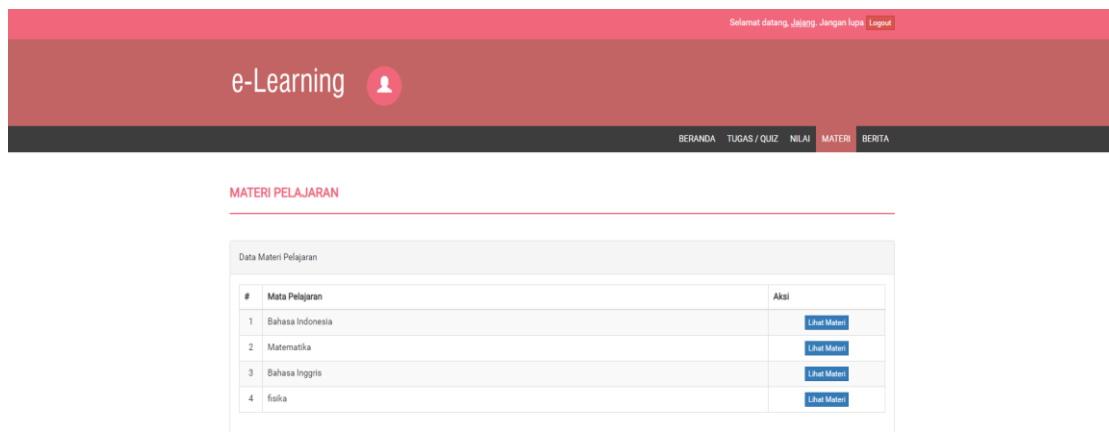
Halaman utama siswa merupakan tampilan pertama yang akan muncul apabila siswa masuk ke dalam sistem ini, di halaman ini user akan ditampilkan beberapa menu dan fitur-fitur khusus yang dapat di aksesnya.



Gambar 5.3 Halaman Utama Siswa

5.1.4 Tampilan Halaman Materi Siswa

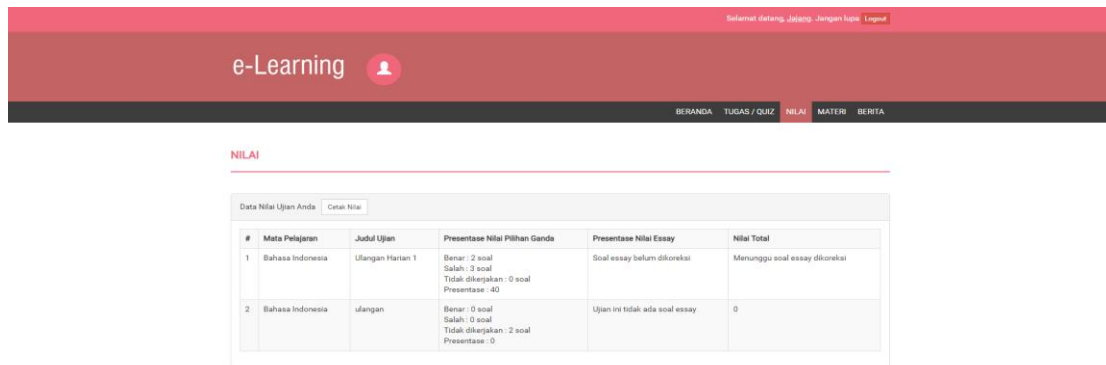
Halaman ini merupakan halaman bagian siswa yang berfungsi untuk melihat materi yang diberikan oleh guru.



Gambar 5.4 Halaman Materi Siswa

5.1.5 Tampilan Halaman Nilai Siswa

Tampilan halaman nilai siswa menampilkan nilai yang telah diperoleh siswa tersebut.



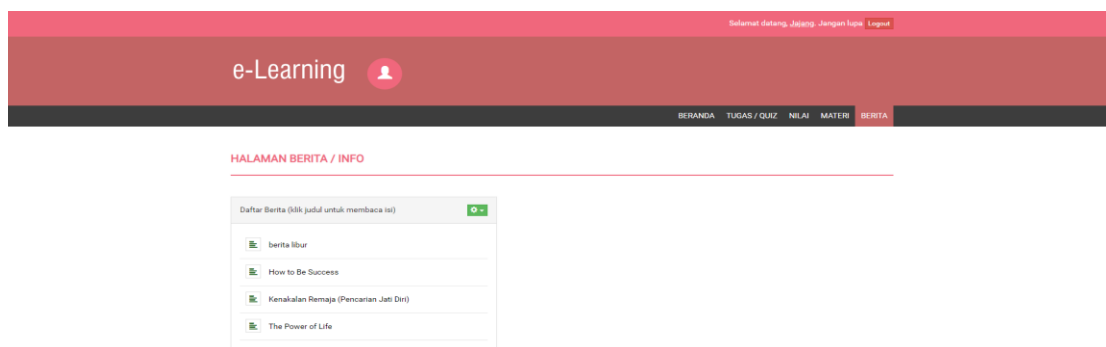
The screenshot shows the 'NILAI' page in an e-Learning system. At the top, there is a navigation bar with 'e-Learning' and a user profile icon. Below the navigation bar, there are tabs for 'BERANDA', 'TUGAS / QUIZ', 'NILAI', 'MATERI', and 'BERITA'. The 'NILAI' tab is selected. The main content area displays a table titled 'Data Nilai Ujian Anda' with a 'Cetak Nilai' button. The table has five columns: '#', 'Mata Pelajaran', 'Judul Ujian', 'Presentase Nilai Pilihan Ganda', 'Presentase Nilai Essay', and 'Nilai Total'. There are two rows of data representing exam results.

#	Mata Pelajaran	Judul Ujian	Presentase Nilai Pilihan Ganda	Presentase Nilai Essay	Nilai Total
1	Bahasa Indonesia	Ulangan Harian 1	Benar : 2 soal Salah : 3 soal Tidak dikerjakan : 0 soal Presentase : 40	Soal essay belum dikoreksi	Marunggu soal essay dikoreksi
2	Bahasa Indonesia	Ulangan	Benar : 0 soal Salah : 0 soal Tidak dikerjakan : 2 soal Presentase : 0	Ujian ini tidak ada soal essay	0

Gambar 5.5 Halaman Nilai Siswa

5.1.6 Tampilan Halaman Berita Siswa

Tampilan halaman berita siswa digunakan untuk siswa mendapatkan informasi.



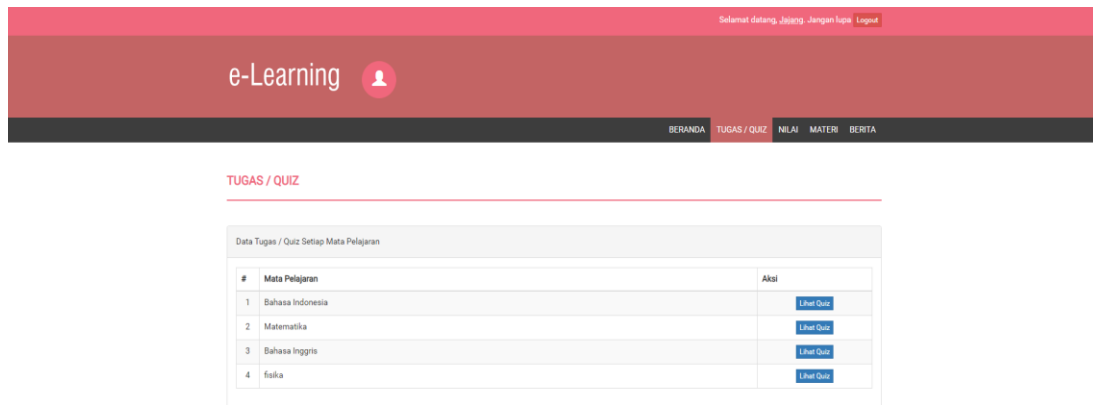
The screenshot shows the 'HALAMAN BERITA / INFO' page in the e-Learning system. The navigation bar is the same as in the previous screenshot, but the 'BERITA' tab is selected. The main content area displays a list of news items under the heading 'Daftar Berita (0/1: judul untuk membaca isi)'. There are four news items listed, each with a small icon and a title.

Daftar Berita (0/1: judul untuk membaca isi)
berita libur
How to Be Success
Kenakalan Remaja (Pencarian Jati Diri)
The Power of Life

Gambar 5.6 Halaman Berita Siswa

5.1.7 Tampilan Halaman Tugas & Latihan Siswa

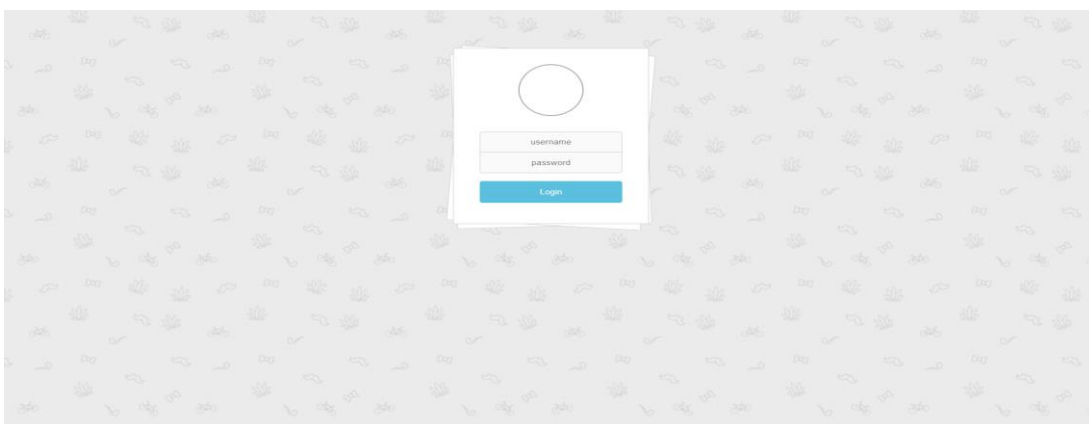
Tampilan Halaman Tugas dan Latihan Siswa digunakan untuk menampilkan tugas dan latihan untuk siswa tersebut.



Gambar 5.7 Halaman Tugas & Latihan Siswa

5.1.8 Tampilan Halaman Login Admin & Guru

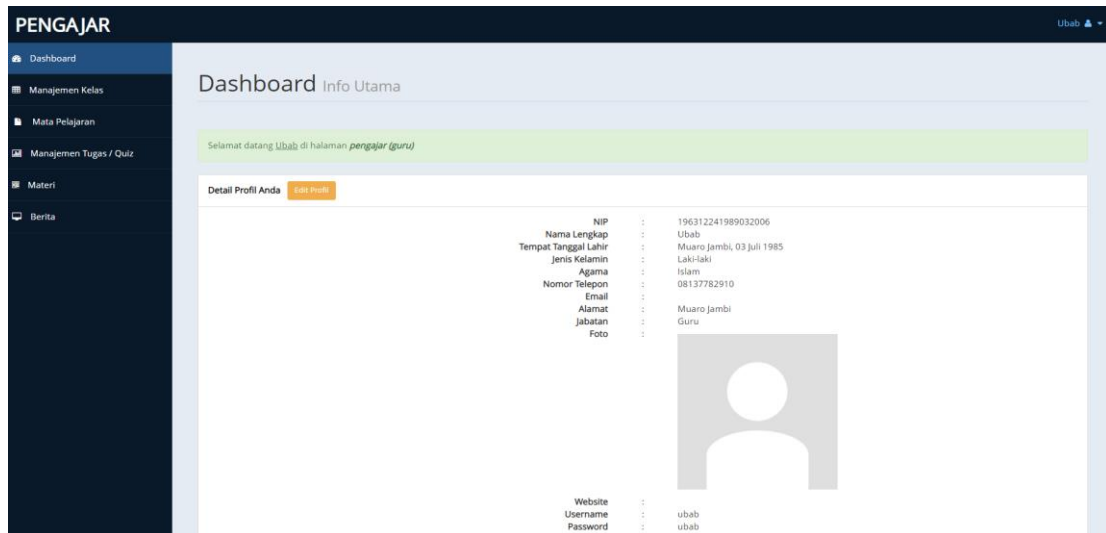
Tampilan Halaman Login Admin & Guru digunakan untuk menampilkan data login.



Gambar 5.8 Login Admin & Guru

5.1.9 Tampilan Halaman Utama Guru

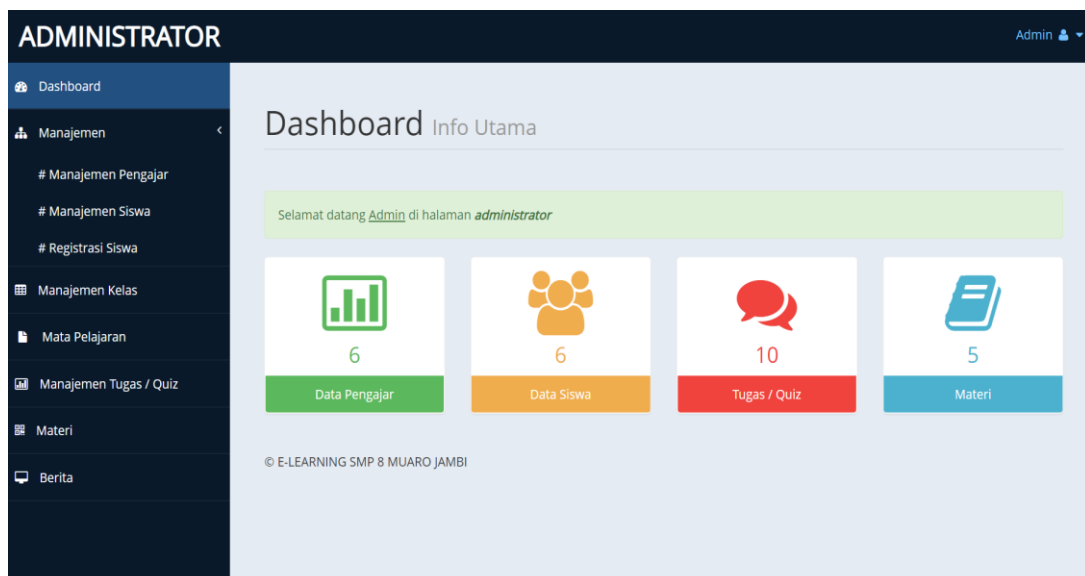
Tampilan Halaman Utama Guru menampilkan beranda guru



Gambar 5.9 Halaman Utama Guru

5.1.10 Tampilan Halaman Utama Admin

Tampilan Halaman Utama Admin menampilkan beranda utama admin



Gambar 5.10 Halaman Utama Admin

5.1.11 Tampilan Halaman Data Guru

Tampilan Halaman Data Guru menampilkan data guru

ADMINISTRATOR Admin

Dashboard
Manajemen
Manajemen Pengajar
Manajemen Siswa
Registrasi Siswa
Manajemen Kelas
Mata Pelajaran
Manajemen Tugas / Quiz
Materi
Berita

Manajemen Pengajar

Tambah Data Cetak Data Pengajar

10 records per page Search:

#	NIP	Nama Lengkap	Jenis Kelamin	Status	Opsi
1	196312241989032006	Ubab	L	Aktif	Edit Hapus Detail
2	274378434	Jajal	P	Tidak aktif	Edit Hapus Detail
3	898	Mbuh	P	Aktif	Edit Hapus Detail
4	878	Mpok	P	Aktif	Edit Hapus Detail
5	67	nmmn	P	Aktif	Edit Hapus Detail
6	77989	Laylin	L	Aktif	Edit Hapus Detail

Showing 1 to 6 of 6 entries Previous 1 Next

Gambar 5.11 Data Guru

5.1.12 Tampilan Halaman Data Siswa

Tampilan Halaman Data Siswa menampilkan data siswa

ADMINISTRATOR Admin

Dashboard
Manajemen
Manajemen Pengajar
Manajemen Siswa
Registrasi Siswa
Manajemen Kelas
Mata Pelajaran
Manajemen Tugas / Quiz
Materi
Berita

Manajemen Data Siswa

Admin tidak dapat mengedit data siswa. Admin hanya dapat mengaktifkan dan menonaktifkan serta menghapus akun siswa. Untuk mengedit data siswa yang berhak ialah siswa itu sendiri.

Data Siswa yang Aktif Cetak Data Siswa

10 records per page Search:

#	NIS	Nama Lengkap	Jenis Kelamin	Alamat	Kelas	Status	Opsi
1	12065	Mohammad	L	Muaro Jambi	X-A	Aktif	Non aktifkan Hapus Detail
2	1212	Rifaatul Firdaus	P	Muaro Jambi	X-B	Aktif	Non aktifkan Hapus Detail
3	776	Didik	L	Muaro Jambi	X-C	Aktif	Non aktifkan Hapus Detail
4	65656	Jajang	L	Muaro Jambi	X-A	Aktif	Non aktifkan Hapus Detail
5	1571010002	ade firmansyah	L	muaro jambi	X-A	Aktif	Non aktifkan Hapus Detail

Gambar 5.12 Data Siswa

5.1.13 Tampilan Halaman Data Matapelajaran

Tampilan Halaman Data Matapelajaran menampilkan matapelajaran

ADMINISTRATOR Admin

Manajemen Mata Pelajaran

Tambah Data Cetak

#	Kode Mapel	Mapel	Opsi
1	A1	Bahasa Indonesia	Edit Hapus
2	A2	Matematika	Edit Hapus
3	A3	Bahasa Inggris	Edit Hapus
4	fisika1	fisika	Edit Hapus

© E-LEARNING SMP 8 MUARO JAMBI

Gambar 5.13 Data Matapelajaran

5.1.14 Tampilan Halaman Data Kelas

Tampilan Halaman Data Kelas menampilkan data kelas

ADMINISTRATOR Admin

Manajemen Kelas

Tambah Data Cetak

#	Nama Kelas	Ruang	Wall Kelas	Ketua Kelas	Opsi
1	X-A	G-1	Ubab	Mohammad	Edit Hapus Lihat Siswa
2	X-B	G-2	Belum diatur	Rifaatul Firdaus	Edit Hapus Lihat Siswa
3	X-C	G-3	Jajal	Coba User	Edit Hapus Lihat Siswa
4	X-D	G-4	Belum diatur	Belum diatur	Edit Hapus Lihat Siswa
5	xi-c	2	Belum diatur	Belum diatur	Edit Hapus Lihat Siswa

© E-LEARNING SMP 8 MUARO JAMBI

Gambar 5.14 Data Kelas

5.1.15 Tampilan Halaman Data Materi

Tampilan Halaman Data Materi menampilkan data materi

#	Judul	Kelas	Mapel	Nama File	Tanggal Posting	Pembuat	Dilihat	Opsi
1	Modul 1	X-A	Bahasa Indonesia	kumpulan_soal_20152.pdf	15 Agustus 2015		10 kali	Hapus
2	Modul 2	X-A	Bahasa Indonesia	2072-P1-SPK-Rekayasa Perangkat Lunak.doc	15 Agustus 2015		4 kali	Hapus
3	materi baru	X-A	Bahasa Indonesia	1.jpg	18 Januari 2022	Admin	1 kali	Hapus
4	Modul Latihan	X-C	Matematika	Cetak Soal Tryout P1.pdf	15 Agustus 2015	Admin	0 kali	Hapus
5	materi ulangan	X-A	Matematika	1.jpg	18 Januari 2022	Admin	14 kali	Hapus

Gambar 5.15 Data Materi

5.1.16 Tampilan Halaman Data Berita

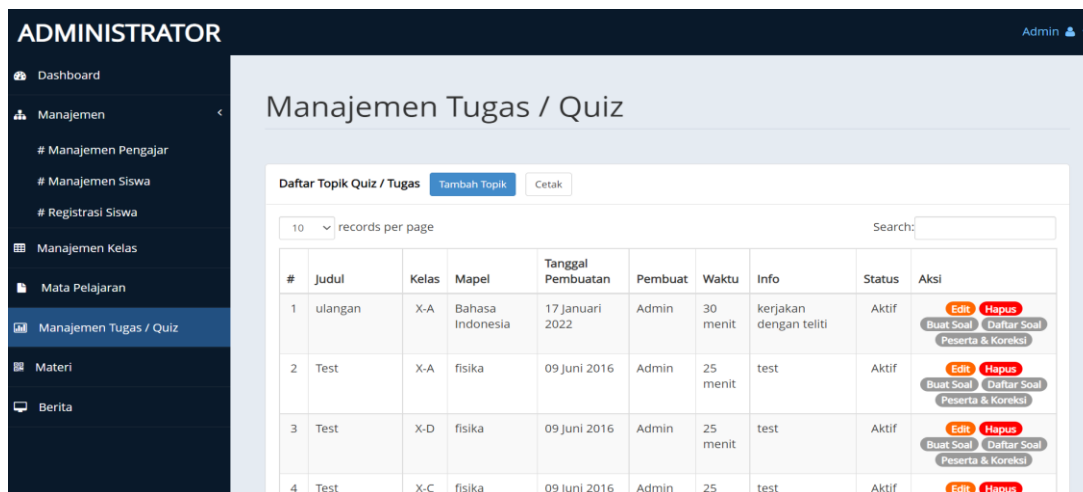
Tampilan Halaman Data Berita menampilkan berita dan mengedit berita

#	Judul	Isi	Tanggal Posting	Penerbit	Status	Opsi
1	Cara Belajar Mudah, Menyenangkan dan Efektif	Hai teman2. djsdnsjdnsjdnsdsds dsjds dsjbsds dsdg ...	15 Agustus 2015	Admin	Aktif	Edit Hapus
2	How to Be Success	asdsshuh sdsdgygsgd. dfrfdfrdfrdfrdfrdfrd. sdsdj ...	16 Agustus 2015		Aktif	Edit Hapus
3	Manfaat Menulis	Jadi teman2, manfaat menulis ialah bla bla. ...	16 Agustus 2015	Jajal	Tidak aktif	Edit Hapus
4	Kenakalan Remaja (Pencarian Jati Diri)	Remaja memang identik dengan nakal, tetapi tidakla ...	16 Agustus 2015	Admin	Aktif	Edit Hapus
5	The Power of Life	The Power of Life ...	16 Agustus 2015	Ubab	Aktif	Edit Hapus

Gambar 5.16 Data Berita

5.1.17 Tampilan Halaman Data Tugas

Tampilan Halaman Data Tugas menampilkan data tugas



ADMINISTRATOR Admin

Manajemen Tugas / Quiz

Daftar Topik Quiz / Tugas [Tambah Topik](#) [Cetak](#)

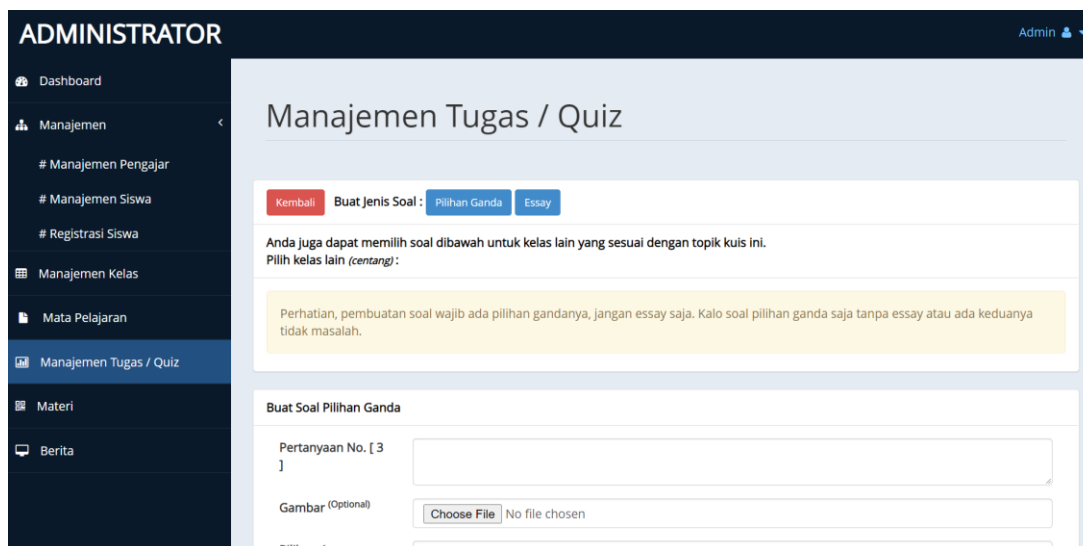
10 records per page Search:

#	Judul	Kelas	Mapel	Tanggal Pembuatan	Pembuat	Waktu	Info	Status	Aksi
1	ulangan	X-A	Bahasa Indonesia	17 Januari 2022	Admin	30 menit	kerjakan dengan teliti	Aktif	Edit Hapus Buat Soal Daftar Soal Peserta & Koreksi
2	Test	X-A	fisika	09 Juni 2016	Admin	25 menit	test	Aktif	Edit Hapus Buat Soal Daftar Soal Peserta & Koreksi
3	Test	X-D	fisika	09 Juni 2016	Admin	25 menit	test	Aktif	Edit Hapus Buat Soal Daftar Soal Peserta & Koreksi
4	Test	X-C	fisika	09 Juni 2016	Admin	25	test	Aktif	Edit Hapus

Gambar 5.17 Data Tugas

5.1.18 Tampilan Halaman Data Soal Ganda

Tampilan Halaman Data Soal Ganda membuat soal pilihan ganda



ADMINISTRATOR Admin

Manajemen Tugas / Quiz

[Kembali](#) **Buat Jenis Soal :** [Pilihan Ganda](#) [Essay](#)

Anda juga dapat memilih soal dibawah untuk kelas lain yang sesuai dengan topik kuis ini.
Pilih kelas lain (centang):

Perhatian, pembuatan soal wajib ada pilihan gandanya, jangan essay saja. Kalo soal pilihan ganda saja tanpa essay atau ada keduanya tidak masalah.

Buat Soal Pilihan Ganda

Pertanyaan No. [3]

Gambar (Optional) No file chosen

Pilihan A

Gambar 5.18 Data Soal Ganda

5.1.19 Tampilan Halaman Data Soal Essay

Tampilan Halaman Data Soal Essay menampilkan soal essay dan mengedit maupun membuat soal essay.



Gambar 5.19 Data Soal Essay

5.2 PENGUJIAN SISTEM

Pengujian terhadap sistem yang telah dibuat dilakukan untuk melihat apakah program yang dibuat tersebut telah berjalan sesuai dengan yang di inginkan dan semua fungsi dapat dipergunakan sesuai dengan fungsinya.

1. Pengujian Halaman Menu Login

Pengujian halaman Login dilakukan untuk memeriksa fungsional agar terbebas dari error, pengujian dilakukan dengan dua kondisi.

Tabel 5. 1 Pengujian Halaman Menu *Login*

Kondisi Pengujian	Prosedur Pengujian	Masukan	Keluaran	Hasil yang didapat	Kesimpulan
<i>Login</i> BERHASIL	<ol style="list-style-type: none"> 1. Buka <i>webbrowser</i> 2. Tampilkan Halaman Menu <i>Login</i> 3. input <i>username</i> dan <i>password</i> 4. Klik tombol <i>Login</i> 	<ol style="list-style-type: none"> 1. input <i>username</i> BENAR 2. input <i>password</i> BENAR 	Menampilkan halaman menu utama	Menampilkan halaman menu utama	Baik
<i>Login</i> GAGAL	<ol style="list-style-type: none"> 1. Buka <i>webbrowser</i> 2. Tampilkan Halaman Menu <i>Login</i> 3. input <i>username</i> dan <i>password</i> 4. Klik tombol <i>Login</i> 	<ol style="list-style-type: none"> 1. input <i>username</i> SALAH 2. input <i>password</i> SALAH 	Tampil pesan "Username/ Password yang anda masukan salah..!"	Tetap pada halaman <i>Login</i>	Baik
<i>Login</i> GAGAL	<ol style="list-style-type: none"> 1. Buka <i>webbrowser</i> 2. Tampilkan Halaman Menu <i>Login</i> 3. Tidak input <i>username</i> dan <i>password</i> 4. Klik tombol <i>Login</i> 	<ol style="list-style-type: none"> 1. Tanpa <i>Username</i> 2. Tanpa <i>password</i> 	Tampil pesan "Username/ Password yang anda masukan salah..!"	Tetap pada halaman <i>Login</i>	Baik

2. Pengujian Halaman Menu Utama

Pengujian halaman utama dilakukan untuk memeriksa fungsional agar terbebas dari *error*, pengujian dilakukan dengan dua kondisi. Kondisi yang pertama jika dalam keadaan berhasil dan yang kedua jika dalam keadaan gagal.

Tabel 5. 2 Pengujian Halaman Menu Utama

Kondisi Pengujian	Prosedur Pengujian	Masukan	Keluaran	Hasil yang didapat	Kesimpulan
Menu utama BERHASIL	<ol style="list-style-type: none"> Tampilkan Halaman Menu utama Cek menu-menu yang ada satu persatu 	Klik semua menu yang terdapat pada menu utama	Tampilkan halaman berdasarkan menu yang diklik	Tampil menu yang dipilih beserta tombol yang tersedia pada menu	Baik
Menu utama GAGAL	<ol style="list-style-type: none"> Tampilkan Halaman Menu utama Cek menu-menu yang ada satu persatu 	Klik semua menu yang terdapat pada menu utama	Halaman menu yang diklik tidak tampil	Tetap pada halaman menu utama	Baik

3. Pengujian Halaman Menu Admin

Pengujian halaman Admin dilakukan untuk memeriksa fungsional agar terbebas dari *error*, pengujian dilakukan dengan dua kondisi. Kondisi yang pertama jika dalam keadaan berhasil dan yang kedua jika dalam keadaan gagal.

Tabel 5. 3 Pengujian Halaman Menu Admin

Kondisi Pengujian	Prosedur Pengujian	Masukan	Keluaran	Hasil yang didapat	Kesimpulan
Tambah Admin BERHASIL	<ul style="list-style-type: none"> - Klik tombol tambah - Tampil Halaman tambah - <i>Input</i> data - Klik Simpan 	Tambah data Admin LENGKAP	Tampil pesan : "Data Berhasil Ditambahkan"	Data pada <i>gridview</i> bertambah	Baik
Tambah Admin GAGAL	<ul style="list-style-type: none"> - Klik tombol tambah - Tampil Halaman tambah - <i>Input</i> data - Klik Simpan 	Tambah data Admin TIDAK LENGKAP	Tampil pesan : "Harap isi bidang ini"	Data pada <i>gridview</i> tidak bertambah	Baik
Edit Admin BERHASIL	<ul style="list-style-type: none"> - Pilih data yang hendak diedit - Klik tombol edit - Tampil Halaman edit - Modifikasi data - Klik <i>update</i> 	Edit data Admin LENGKAP	Tampil pesan : "Data Berhasil Diedit"	Data pada <i>gridview</i> diedit	Baik
Edit Admin GAGAL	<ul style="list-style-type: none"> - Pilih data yang hendak diedit - Klik tombol tambah - Tampil Halaman tambah - Modifikasi data - Klik Simpan 	Edit data Admin TIDAK LENGKAP	Tampil pesan : "Harap isi bidang ini"	Data pada <i>gridview</i> tidak diedit	Baik

Hapus Admin BERHASIL	<ul style="list-style-type: none"> - Pilih data yang hendak dihapus - Klik tombol hapus - Tampil option hapus pesan (<i>no/yes</i>) 	Klik <i>YES</i>	Tampil pesan : "Data Berhasil Dihapus"	Data pada <i>gridview</i> terhapus	Baik
Hapus Admin BATAL	<ul style="list-style-type: none"> - Pilih data yang hendak dihapus - Klik tombol hapus - Tampil option hapus pesan (<i>no/yes</i>) 	Klik <i>NO</i>	Tetap pada halaman Admin	Data pada <i>gridview</i> tidak terhapus	Baik

4. Pengujian Halaman Menu Guru

Pengujian halaman Guru dilakukan untuk memeriksa fungsional agar terbebas dari *error*, pengujian dilakukan dengan dua kondisi. Kondisi yang pertama jika dalam keadaan berhasil dan yang kedua jika dalam keadaan gagal.

Tabel 5. 4 Pengujian Halaman Menu Guru

Kondisi Pengujian	Prosedur Pengujian	Masukan	Keluaran	Hasil yang didapat	Kesimpulan
Tambah Guru BERHASIL	<ul style="list-style-type: none"> - Klik tombol tambah - Tampil Halaman tambah - <i>Input</i> data - Klik Simpan 	Tambah data Guru LENGKAP	Tampil pesan : "Data Berhasil Ditambahkan"	Data pada <i>gridview</i> bertambah	Baik

Tambah Guru GAGAL	<ul style="list-style-type: none"> - Klik tombol tambah - Tampil Halaman tambah - <i>Input</i> data - Klik Simpan 	Tambah data Guru TIDAK LENGKAP	Tampil pesan : “Harap isi bidang ini”	Data pada <i>gridview</i> tidak bertambah	Baik
Edit Guru BERHASIL	<ul style="list-style-type: none"> - Pilih data yang hendak diedit - Klik tombol edit - Tampil Halaman edit - Modifikasi data - Klik <i>update</i> 	Edit data Guru LENGKAP	Tampil pesan : “Data Berhasil Diedit”	Data pada <i>gridview</i> diedit	Baik
Edit Guru GAGAL	<ul style="list-style-type: none"> - Pilih data yang hendak diedit - Klik tombol tambah - Tampil Halaman tambah - Modifikasi data - Klik Simpan 	Edit data Guru TIDAK LENGKAP	Tampil pesan : “Harap isi bidang ini”	Data pada <i>gridview</i> tidak diedit	Baik
Hapus Guru BERHASIL	<ul style="list-style-type: none"> - Pilih data yang hendak dihapus - Klik tombol hapus - Tampil option hapus pesan (<i>no/yes</i>) 	Klik <i>YES</i>	Tampil pesan : “Data Berhasil Dihapus”	Data pada <i>gridview</i> terhapus	Baik
Hapus Guru BATIL	<ul style="list-style-type: none"> - Pilih data yang hendak dihapus - Klik tombol hapus 	Klik <i>NO</i>	Tetap pada halaman Guru	Data pada <i>gridview</i> tidak terhapus	Baik

	- Tampil option hapus pesan (<i>no/yes</i>)				
--	-----------------------------------------------	--	--	--	--

5. Pengujian Halaman Menu Kelas

Pengujian halaman Kelas dilakukan untuk memeriksa fungsional agar terbebas dari *error*, pengujian dilakukan dengan dua kondisi. Kondisi yang pertama jika dalam keadaan berhasil dan yang kedua jika dalam keadaan gagal.

Tabel 5.5 Pengujian Halaman Menu Kelas

Kondisi Pengujian	Prosedur Pengujian	Masukan	Keluaran	Hasil yang didapat	Kesimpulan
Tambah Kelas BERHASIL	<ul style="list-style-type: none"> - Klik tombol tambah - Tampil Halaman tambah - <i>Input</i> data - Klik Simpan 	Tambah data Kelas LENGKAP	Tampil pesan : "Data Berhasil Ditambahkan"	Data pada <i>gridview</i> bertambah	Baik
Tambah Kelas GAGAL	<ul style="list-style-type: none"> - Klik tombol tambah - Tampil Halaman tambah - <i>Input</i> data - Klik Simpan 	Tambah data Kelas TIDAK LENGKAP	Tampil pesan : "Harap isi bidang ini"	Data pada <i>gridview</i> tidak bertambah	Baik

<p>Edit Kelas BERHASI L</p>	<ul style="list-style-type: none"> - Pilih data yang hendak diedit - Klik tombol edit - Tampil Halaman edit - Modifikasi data - Klik <i>update</i> 	<p>Edit data Kelas LENGKA P</p>	<p>Tampil pesan : “Data Berhasil Diedit”</p>	<p>Data pada <i>gridview</i> diedit</p>	<p>Baik</p>
<p>Edit Kelas GAGAL</p>	<ul style="list-style-type: none"> - Pilih data yang hendak diedit - Klik tombol tambah - Tampil Halaman tambah - Modifikasi data - Klik Simpan 	<p>Edit data Kelas TIDAK LENGKA P</p>	<p>Tampil pesan : “Harap isi bidang ini”</p>	<p>Data pada <i>gridview</i> tidak diedit</p>	<p>Baik</p>
<p>Hapus Kelas BERHASI L</p>	<ul style="list-style-type: none"> - Pilih data yang hendak dihapus - Klik tombol hapus - Tampil option hapus pesan (<i>no/yes</i>) 	<p>Klik <i>YES</i></p>	<p>Tampil pesan : “Data Berhasil Dihapus”</p>	<p>Data pada <i>gridview</i> terhapus</p>	<p>Baik</p>
<p>Hapus Kelas BATAL</p>	<ul style="list-style-type: none"> - Pilih data yang hendak dihapus - Klik tombol hapus - Tampil option hapus pesan (<i>no/yes</i>) 	<p>Klik <i>NO</i></p>	<p>Tetap pada halaman Kelas</p>	<p>Data pada <i>gridview</i> tidak terhapus</p>	<p>Baik</p>

6. Pengujian Halaman Menu Mata Pelajaran

Pengujian halaman Mata Pelajaran dilakukan untuk memeriksa fungsional agar terbebas dari *error*, pengujian dilakukan dengan dua kondisi. Kondisi yang pertama jika dalam keadaan berhasil dan yang kedua jika dalam keadaan gagal.

Tabel 5. 6 Pengujian Halaman Menu Mata Pelajaran

Kondisi Pengujian	Prosedur Pengujian	Masukan	Keluaran	Hasil yang didapat	Kesimpulan
Tambah Mata Pelajaran BERHASIL	<ul style="list-style-type: none"> - Klik tombol tambah - Tampil Halaman tambah - <i>Input</i> data - Klik Simpan 	Tambah data Mata Pelajaran LENGKAP	Tampil pesan : "Data Berhasil Ditambahkan"	Data pada <i>gridview</i> bertambah	Baik
Tambah Mata Pelajaran GAGAL	<ul style="list-style-type: none"> - Klik tombol tambah - Tampil Halaman tambah - <i>Input</i> data - Klik Simpan 	Tambah data Mata Pelajaran TIDAK LENGKAP	Tampil pesan : "Harap isi bidang ini"	Data pada <i>gridview</i> tidak bertambah	Baik
Edit Mata Pelajaran BERHASIL	<ul style="list-style-type: none"> - Pilih data yang hendak diedit - Klik tombol edit - Tampil Halaman edit - Modifikasi data - Klik <i>update</i> 	Edit data Mata Pelajaran LENGKAP	Tampil pesan : "Data Berhasil Diedit"	Data pada <i>gridview</i> diedit	Baik

Edit Mata Pelajaran GAGAL	<ul style="list-style-type: none"> - Pilih data yang hendak diedit - Klik tombol tambah - Tampil Halaman tambah - Modifikasi data - Klik Simpan 	Edit data Mata Pelajaran TIDAK LENGKAP	Tampil pesan : “Harap isi bidang ini”	Data pada <i>gridview</i> tidak diedit	Baik
Hapus Mata Pelajaran BERHASIL	<ul style="list-style-type: none"> - Pilih data yang hendak dihapus - Klik tombol hapus - Tampil option hapus pesan (<i>no/yes</i>) 	Klik <i>YES</i>	Tampil pesan : “Data Berhasil Dihapus”	Data pada <i>gridview</i> terhapus	Baik
Hapus Mata Pelajaran BATAL	<ul style="list-style-type: none"> - Pilih data yang hendak dihapus - Klik tombol hapus - Tampil option hapus pesan (<i>no/yes</i>) 	Klik <i>NO</i>	Tetap pada halaman Mata Pelajaran	Data pada <i>gridview</i> tidak terhapus	Baik

7. Pengujian Halaman Menu Siswa

Pengujian halaman Siswa dilakukan untuk memeriksa fungsional agar terbebas dari *error*, pengujian dilakukan dengan dua kondisi. Kondisi yang pertama jika dalam keadaan berhasil dan yang kedua jika dalam keadaan gagal.

Tabel 5. 7 Pengujian Halaman Menu Siswa

Kondisi Pengujian	Prosedur Pengujian	Masukan	Keluaran	Hasil yang didapat	Kesimpulan
Tambah Siswa BERHASIL	<ul style="list-style-type: none"> - Klik tombol tambah - Tampil Halaman tambah - <i>Input</i> data - Klik Simpan 	Tambah data Siswa LENGKAP	Tampil pesan : "Data Berhasil Ditambahkan"	Data pada <i>gridview</i> bertambah	Baik
Tambah Siswa GAGAL	<ul style="list-style-type: none"> - Klik tombol tambah - Tampil Halaman tambah - <i>Input</i> data - Klik Simpan 	Tambah data Siswa TIDAK LENGKAP	Tampil pesan : "Harap isi bidang ini"	Data pada <i>gridview</i> tidak bertambah	Baik
Edit Siswa BERHASIL	<ul style="list-style-type: none"> - Pilih data yang hendak diedit - Klik tombol edit - Tampil Halaman edit - Modifikasi data - Klik <i>update</i> 	Edit data Siswa LENGKAP	Tampil pesan : "Data Berhasil Diedit"	Data pada <i>gridview</i> diedit	Baik
Edit Siswa GAGAL	<ul style="list-style-type: none"> - Pilih data yang hendak diedit - Klik tombol tambah - Tampil Halaman tambah - Modifikasi data - Klik Simpan 	Edit data Siswa TIDAK LENGKAP	Tampil pesan : "Harap isi bidang ini"	Data pada <i>gridview</i> tidak diedit	Baik

Hapus Siswa BERHASIL	<ul style="list-style-type: none"> - Pilih data yang hendak dihapus - Klik tombol hapus - Tampil option hapus pesan (<i>no/yes</i>) 	Klik <i>YES</i>	Tampil pesan : "Data Berhasil Dihapus"	Data pada <i>gridview</i> terhapus	Baik
Hapus Siswa BATAL	<ul style="list-style-type: none"> - Pilih data yang hendak dihapus - Klik tombol hapus - Tampil option hapus pesan (<i>no/yes</i>) 	Klik <i>NO</i>	Tetap pada halaman Siswa	Data pada <i>gridview</i> tidak terhapus	Baik

5.3 ANALISIS YANG DICAPAI OLEH SISTEM

Analisis hasil yang dicapai oleh *E-Learning* yang telah dibangun dengan menggunakan web untuk mengatasi permasalahan yang terjadi pada SMP N 8 Muaro Jambi adalah sebagai berikut :

1. Sistem yang dirancang dapat menumbuhkan kreatifitas para pengajar dalam memanfaatkan teknologi khususnya bidang edukasi.
2. Sistem yang dirancang mempermudah para pengajar dan siswa dalam proses belajar mengajar jarak jauh.

5.3.1 Kelebihan Sistem

Adapun kelebihan dari sistem yang baru ini adalah sebagai berikut :

1. Sistem mempermudah siswa / siswi dalam mempelajari materi yang diberikan secara daring.
2. Mempermudah para pengajar dalam memberikan pengajaran tidak tatap muka.
3. Mempermudah siswa / siswi untuk mengerjakan tugas atau kuis yang diberikan para pengajar secara daring.

5.3.2 Kekurangan Sistem

Adapun kekurangan dari sistem yang baru ini adalah sebagai berikut :

1. Belum berbasis android yang *user friendly*.
2. Belum ada fitur *live chat* yang berfungsi sebagai forum tanya jawab.