

BAB V

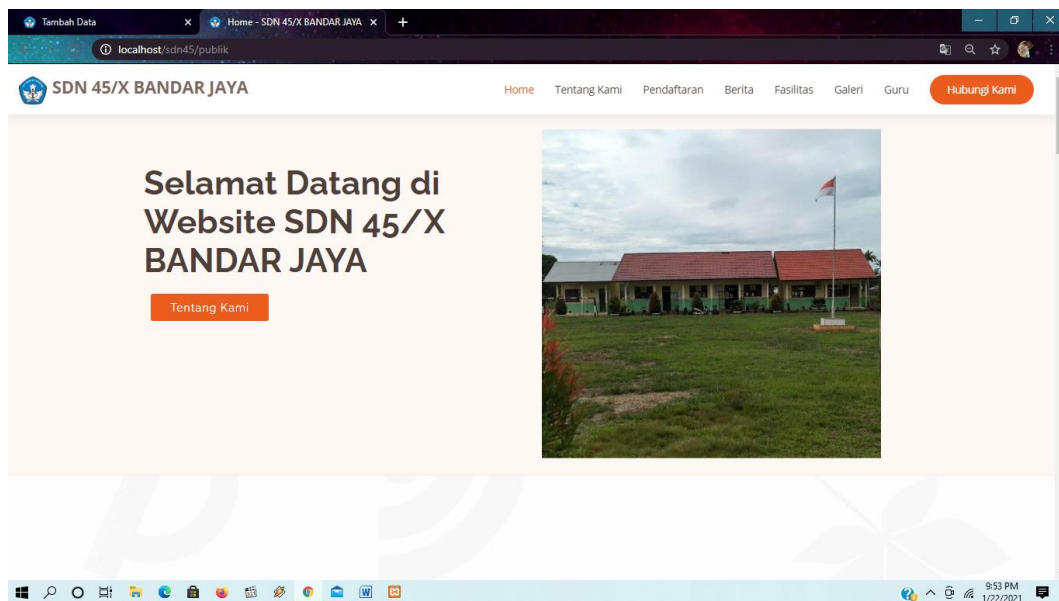
IMPLEMENTASI DAN PENGUJIAN SISTEM

5.1 IMPLEMENTASI PROGRAM

Implementasi program digunakan untuk menerapkan perancangan halaman yang ada pada program. Adapun implementasi sistem informasi profil sekolah pada SDN 45/X BANDAR JAYA dapat dijabarkan sebagai berikut :

1. Implementasi Hasil Tampilan Utama *Website*

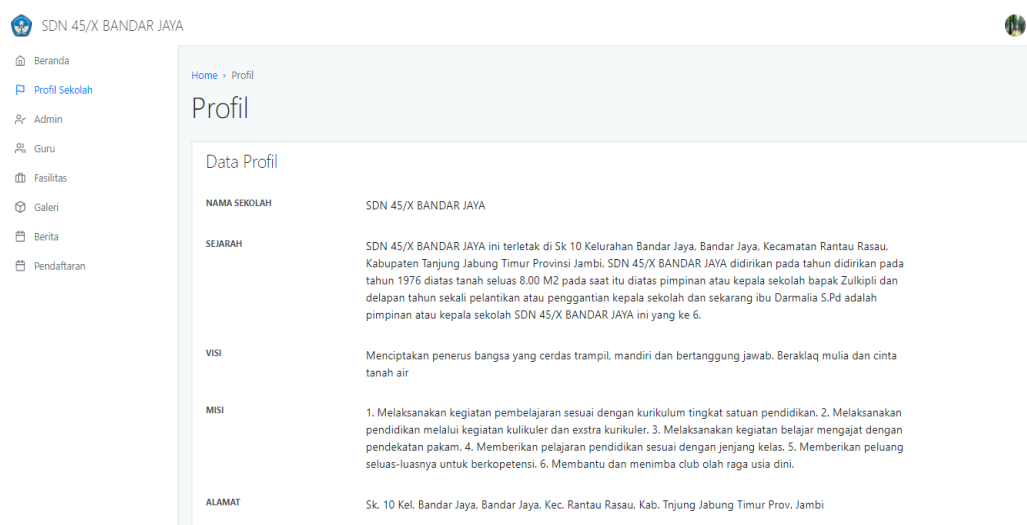
Halaman utama *website* merupakan halaman pertama ketika pengunjung mengakses *url website* yang di telusuri oleh *browser*. Halaman ini menampilkan menu-menu yang dapat mengarah pengguna untuk mencari informasi yang disediakan oleh SDN 45/X BANDAR JAYA melalui *website* ini. Menu-menu yang ditampilkan antara lain adalah menu utama, profil sekolah, guru, galeri, fasilitas dan lain-lain. Gambar 5.1 halaman utama *website* merupakan hasil implementasi dari rancangan pada gambar 4.27



Gambar 5.1 Implementasi Hasil Tampilan Utama Website

2. Implementasi Hasil Tampilan Profil Sekolah

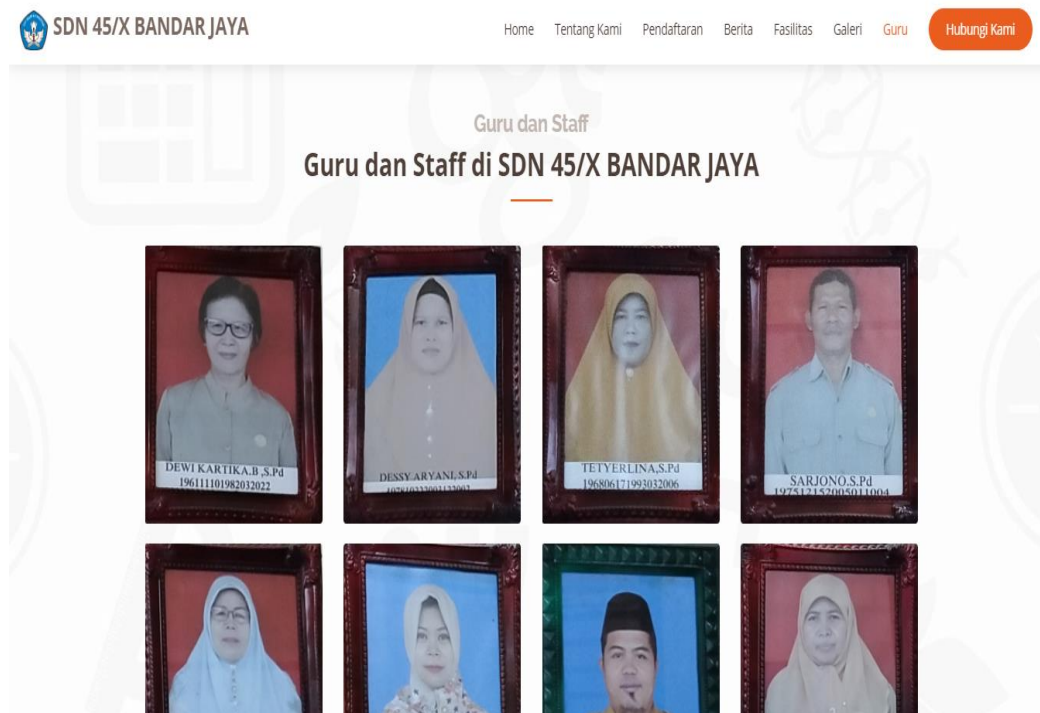
Halaman tentang kami ini akan menampilkan profil sekolah seperti visi misi dan sejarah tentang sekolah. Tampilan implementasi profil sekolah dapat dilihat pada gambar 5.2



Gambar 5.2 Implementasi Hasil Tampilan Profil Sekolah

3. Implementasi Hasil Tampilan Guru

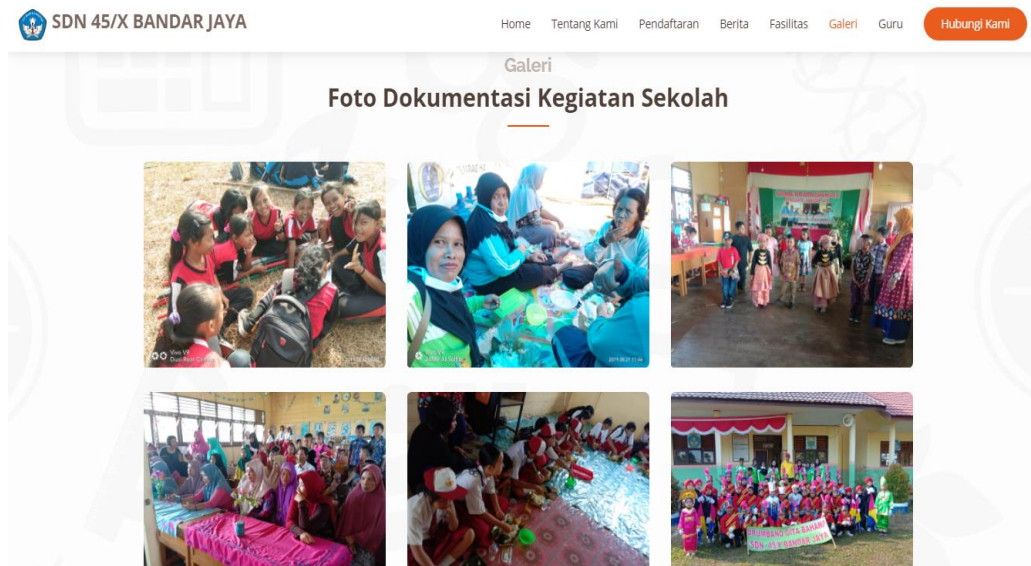
Data guru menampilkan data-data guru beserta staff Tata Usaha yang ada pada SDN 45/X BANDAR JAYA. Implementasi hasil tampilan data guru dapat dilihat pada gambar 5.3



Gambar 5.3 Implementasi Hasil Tampilan Data Guru

4. Implementasi Hasil Tampilan Galeri

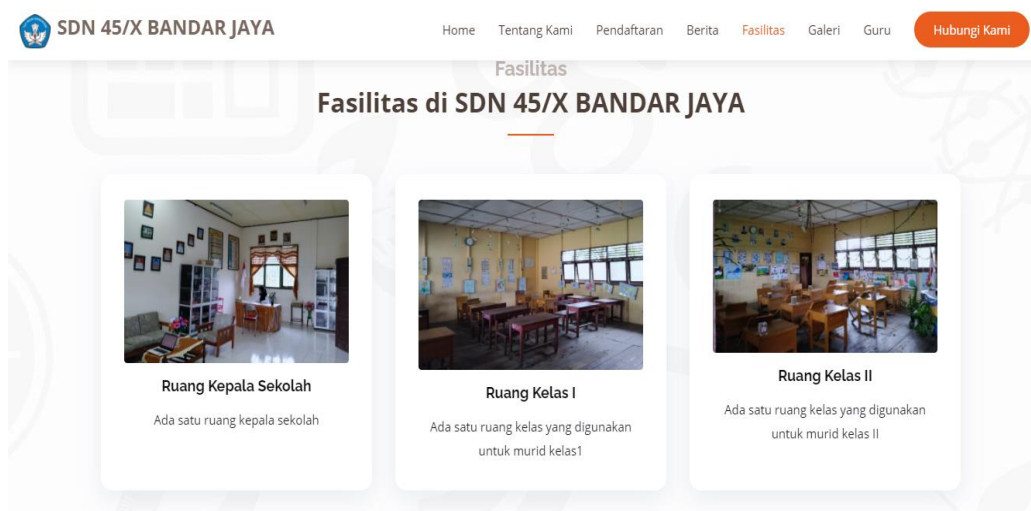
Pada halaman galeri ini menampilkan galeri atau album-album foto dokumentasi kegiatan-kegiatan sekolah SDN 45/X BANDAR JAYA. Implementasi hasil tampilan galeri dapat dilihat pada gambar 5.4



Gambar 5.4 Implementasi Hasil Tampilan Data Galeri

5. Implementasi Hasil Tampilan Fasilitas

Pada halaman fasilitas ini menampilkan ruangan-ruangan yang ada di SDN 45/X BANDAR JAYA. Implementasi hasil tampilan fasilitas dapat dilihat pada gambar 5.5



Gambar 5.5 Implementasi Hasil Tampilan Fasilitas

6. Implementasi Hasil Tampilan Berita

Pada halaman berita ini menampilkan pengumuman atau berita yang diadakan oleh SDN 45/X BANDAR JAYA. Implementasi hasil tampilan berita dapat dilihat pada gambar 5.6



Gambar 5.6 Implementasi Hasil Tampilan Berita

7. Implementasi Hasil Tampilan Laporan Pendaftaran

Halaman tampilan pendaftaran ini merupakan formulir untuk calon siswa melakukan pendaftaran secara online. Implementasi hasil tampilan pendaftaran dapat dilihat pada gambar 5.7

SDN 45/X BANDAR JAYA

Home > Pendaftaran

Pendaftaran

Data Pendaftaran

Show 10 entries Search:

#	NAMA	OPERASI
1	Andini	
2	Zidan Muhammad Fahri	
3	asdasd	
4	asdasd	
5	Bilqis Adelina Lhatifa	
6	Agus	

Gambar 5.7 Implementasi Hasil Tampilan Laporan Pendaftaran

8. Implementasi Hasil Tampilan *Input Login*

Halaman *Input Login* merupakan halaman yang digunakan admin untuk masuk ke halaman utama dengan mengisi username dan password di kolom yang tersedia. Gambar 5.8 *Input Login* merupakan hasil implementasi dari rancangan pada gambar 4.34

Administrator
SDN 45/X BANDAR JAYA

Silahkan login untuk melanjutkan!

Login

Username

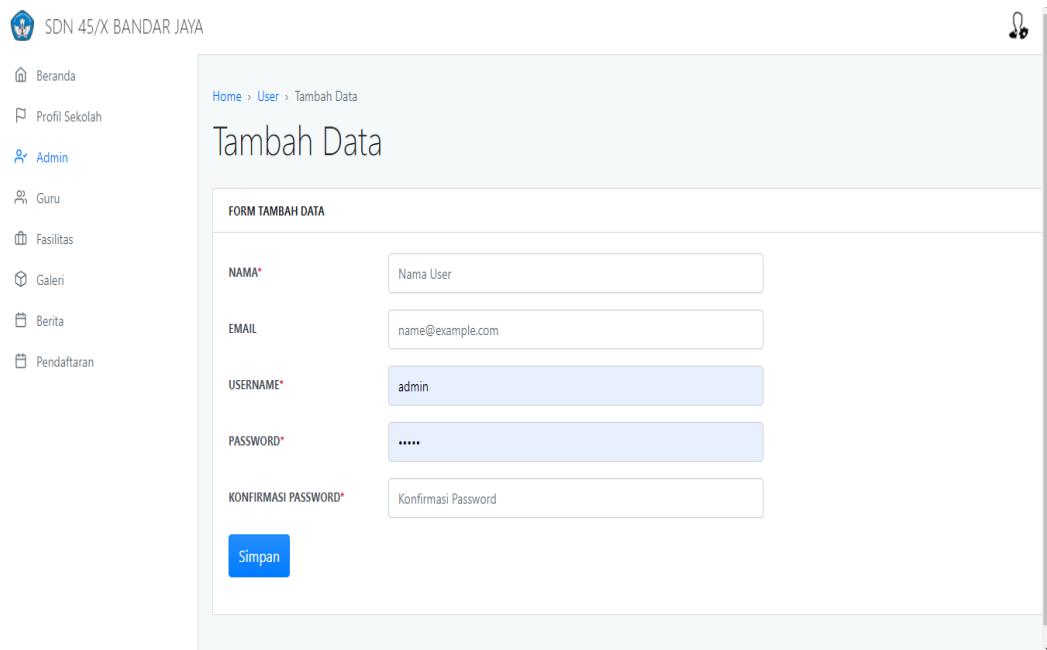
Password

Login

Gambar 5.8 Implementasi Hasil Tampilan *Input Login*

9. Implementasi Hasil Tampilan *Input* Menu Utama Admin

Pada halaman menu utama admin ini menampilkan menu-menu pengolahan data yang dapat dilakukan oleh admin. Implementasi hasil tampilan utama admin ini dapat dilihat pada gambar 5.9



The screenshot shows a web application interface for an administrator. On the left is a sidebar menu with items: Beranda, Profil Sekolah, Admin (highlighted), Guru, Fasilitas, Galeri, Berita, and Pendaftaran. The main content area is titled 'Tambah Data' and contains a form with the following fields: NAMA* (text input with 'Nama User'), EMAIL (text input with 'name@example.com'), USERNAME* (text input with 'admin'), PASSWORD* (password input with '.....'), and KONFIRMASI PASSWORD* (text input with 'Konfirmasi Password'). A blue 'Simpan' button is located at the bottom left of the form. The top of the page shows the school name 'SDN 45/X BANDAR JAYA' and a user profile icon.

Gambar 5.9 Implementasi Hasil Tampilan *Input* Menu Utama Admin

10. Implementasi Hasil Tampilan *Input* Data Profil Sekolah

Pada halaman ini, admin dapat melihat, menambah, menghapus data tentang kami sesuai dengan kebutuhan. Implementasi hasil tampilan *input* data profil sekolah dapat dilihat pada gambar 5.10

SDN 45/X BANDAR JAYA

Home > Profil > Edit Data

Edit Data

FORM EDIT DATA

NAMA

SEJARAH

VISI

MISI

ALAMAT

TELP

Gambar 5.10 9 Implementasi Hasil Tampilan *Input* Data Profil Sekolah

11. Implementasi Hasil Tampilan *Input* Data Guru

Halman *input* data guru ini, admin dapat melihat, menambah, dan menghapus data guru sesuai dengan kebutuhan. Halaman ini menampilkan menu data guru yang dapat mengarahkan pengguna untuk mencari informasi guru yang mengajar. Implementasi hasil tampilan *input* daya guru dapat dilihat pada gambar 5.11

SDN 45/X BANDAR JAYA

Home > Guru > Tambah Data

Tambah Data

FORM TAMBAH DATA

FOTO No file chosen

NIP

NAMA

JABATAN

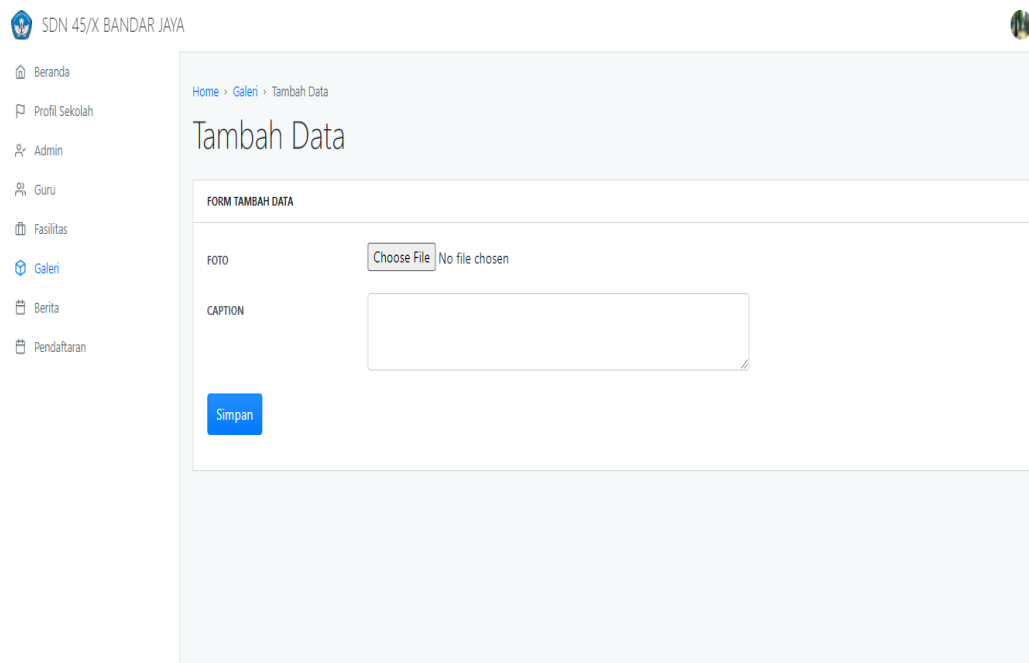
TEMPAT LAHIR

TANGGAL LAHIR

Gambar 5.11 Implementasi Hasil Tampilan *Input* Data Guru

12. Implementasi Hasil Tampilan *Input* Data Galeri

Pada halaman *input* data galeri ini, admin dapat melihat, menambah, dan menghapus data galeri sesuai dengan kebutuhan. Implementasi hasil tampilan *input* data galeri dapat dilihat pada gambar 5.12



The screenshot shows a web application interface for 'SDN 45/X BANDAR JAYA'. On the left is a sidebar menu with items: Beranda, Profil Sekolah, Admin, Guru, Fasilitas, Galeri (highlighted), Berita, and Pendaftaran. The main content area is titled 'Tambah Data' and contains a 'FORM TAMBAH DATA'. The form has two fields: 'FOTO' with a 'Choose File' button and 'No file chosen' text, and 'CAPTION' with a text input box. A blue 'Simpan' (Save) button is located at the bottom left of the form.

Gambar 5.12 Implementasi Hasil Tampilan *Input* Data Galeri

13. Implementasi Hasil Tampilan *Input* Data Fasilitas

Pada halaman *input* data fasilitas ini, admin dapat melihat, menambah, dan menghapus data fasilitas sesuai dengan kebutuhan. Implementasi hasil tampilan *input* data fasilitas dapat dilihat pada gambar 5.13

SDN 45/X BANDAR JAYA

Home > Fasilitas > Tambah Data

Tambah Data

FORM TAMBAH DATA

FOTO No file chosen

NAMA

DESKRIPSI

Gambar 5.13 Implementasi Hasil Tampilan *Input* Data Fasilitas

14. Implementasi Hasil Tampilan *Input* Data Berita

Pada halaman *input* data beritaini, admin dapat melihat, menambah, dan menghapus data berita sesuai dengan kebutuhan. Implementasi hasil tampilan *input* data berita dapat dilihat pada gambar 5.14

SDN 45/X BANDAR JAYA

Home > Berita > Tambah Data

Tambah Data

FORM TAMBAH DATA

FOTO No file chosen

JUDUL

HEADLINE

ISI

Gambar 5.14 Implementasi Hasil Tampilan *Input* Data Berita

5.2 PENGUJIAN

Untuk mengetahui dari implementasi sistem yang telah dilakukan, maka penulis melakukan tahapan pengujian terhadap sistem secara fungsional, yaitu dengan menggunakan *unit testing* yang difokuskan pada modul-modul, modul kecil yang terdapat pada sistem, dan kemudian dilanjutkan dengan metode *integrate testing* yang menguji modul-modul yang terdapat pada sistem secara keseluruhan. Adapun beberapa tahapan pengujian yang telah dilakukan adalah sebagai berikut :

Tabel 5.1 Pengujian Login

No	Deskripsi	Prosedur Pengujian	Masukan	Keluaran yang Diharapkan	Hasil yang didapat	Kesimpulan
1	Pengujian pada Login (Sukses)	Jalankan sistem	Isi <i>Username</i> dan <i>Password</i>	Menuju ke halaman utama	Menuju ke halaman utama	Baik
2	Pengujian pada Login (gagal)	Jalankan sistem	Isi <i>Username</i> dan <i>Password</i> secara tidak lengkap	Tampilan pesan gagal Login	Tampilan pesan gagal Login	Baik

Tabel 5.2 Tabel Pengujian Mengelola Data Profil Sekolah

No	Deskripsi	Prosedur Pengujian	Masukan	Keluaran yang Diharapkan	Hasil yang didapat	Kesimpulan
1	Tambah Data Profil (Sukses)	Jalankan sistem	Input data profil dan klik tombol simpan	Tampil pesan berhasil disimpan	Tampil pesan berhasil disimpan	Baik
2	Tambah Data Profil (gagal)	Jalankan sistem	Input data profil tidak lengkap dan klik	Tampil pesan gagal ditambah	Tampil pesan gagal ditambah	Baik

			tombol simpan			
3	Ubah Data Profil (Sukses)	Jalankan sistem	Input perubahan profil dan klik tombol simpan	Tampil pesan berhasil diubah	Tampil pesan berhasil diubah	Baik
4	Ubah Data Profil (Gagal)	Jalankan sistem	Input perubahan data profil dengan tidak lengkap dan klik tombol simpan	Tampil pesan gagal diubah	Tampil pesan gagal diubah	Baik
5	Hapus Data Profil (Sukses)	Jalankan sistem	Memilih data profil yang akan di hapus	Tampil pesan berhasil dihapus	Tampil pesan berhasil dihapus	Baik
6	Hapus Data Profil (Gagal)	Jalankan sistem	Memilih data profil yang akan dihapus dengan tidak sesuai	Tampil pesan gagal di hapus	Tampil pesan gagal di hapus	Baik

Tabel 5.3 Tabel Pengujian Mengelola Data Guru

No	Deskripsi	Prosedur Pengujian	Masukan	Keluaran yang Diharapkan	Hasil yang didapat	Kesimpulan
1	Tambah data guru (Sukses)	Jalankan sistem	Input data guru dan klik tombol simpan	Tampilan pesan berhasil disimpan	Tampilan pesan berhasil disimpan	Baik
2	Tambah data guru (Gagal)	Jalankan sistem	Input data guru dengan tidak lengkap dan klik tombol simpan	Tampil pesan gagal ditambah	Tampil pesan gagal ditambah	Baik
3	Ubah data guru (Sukses)	Jalankan sistem	Input perubahan guru dan klik tombol simpan	Tampilan pesan berhasil disimpan	Tampilan pesan berhasil disimpan	Baik
4	Ubah data	Jalankan	Input	Tampil pesan	Tampil	Baik

	guru (Gagal)	sistem	perubahan guru dengan tidak lengkap dan klik tombol simpan	gagal diubah	pesan gagal diubah	
5	Hapus data guru (Sukses)	Jalankan sistem	Memilih data guru yang akan dihapus	Tampilan pesan berhasil dihapus	Tampilan pesan berhasil dihapus	Baik
6	Hapus data guru (Gagal)	Jalankan sistem	Memilih data guru yang akan dihapus dengan tidak sesuai	Tampilan pesan gagal dihapus	Tampilan pesan gagal dihapus	Baik

Tabel 5.4 Tabel Pengujian Mengelola Data Galeri

No	Deskripsi	Prosedur Pengujian	Masukan	Keluaran yang Diharapkan	Hasil yang didapat	Kesimpulan
1	Tambah data galeri (Sukses)	Jalankan sistem	Input data galeri dan klik tombol simpan	Tampil pesan berhasil disimpan	Tampil pesan berhasil disimpan	Baik
2	Tambah data galeri (Gagal)	Jalankan sistem	Input data galeri dengan tidak lengkap dan klik tombol simpan	Tampil pesan <i>gagal</i> ditambah	Tampil pesan <i>gagal</i> ditambah	Baik
3	Ubah data galeri (Sukses)	Jalankan sistem	Input perubahan galeri dan klik tombol simpan	Tampil pesan berhasil diubah	Tampil pesan berhasil diubah	Baik
4	Ubah data galeri (Gagal)	Jalankan sistem	Input perubahan data galeri dengan tidak lengkap dan klik tombol simpan	Tampil pesan gagal diubah	Tampil pesan gagal diubah	Baik
5	Hapus Data	Jalankan sistem	Memilih data galeri yang	Tampil pesan berhasil	Tampil pesan	Baik

	Galeri (Sukses)		akan dihapus	dihapus	berhasil dihapus	
6	Hapus data galeri (gagal)	Jalankan sistem	Memilih data galeri yang akan dihapus dengan tidak sesuai	Tampil pesan gagal dihapus	Tampil pesan gagal dihapus	Baik

Tabel 5.5 Tabel Pengujian Mengelola Data Fasilitas

No	Deskripsi	Prosedur Pengujian	Masukan	Keluaran yang Diharapkan	Hasil yang didapat	Kesimpulan
1	Tambah data fasilitas (Sukses)	Jalankan sistem	Input fasilitas dan klik tombol simpan	Tampil pesan berhasil disimpan	Tampil pesan berhasil disimpan	Baik
2	Tambah data fasilitas (Gagal)	Jalankan sistem	Input fasilitas dengan tidak lengkap dan klik tombol simpan	Tampil pesan gagal disimpan	Tampil pesan gagal disimpan	Baik
3	Ubah data fasilitas (Sukses)	Jalankan sistem	Input perubahan fasilitas dan klik tombol simpan	Tampil pesan berhasil diubah	Tampil pesan berhasil diubah	Baik
4	Ubah data fasilitas (Gagal)	Jalankan sistem	Input perubahan fasilitas dengan tidak lengkap dan klik tombol simpan	Tampilan pesan gagal di ubah	Tampilan pesan gagal di ubah	Baik
5	Hapus data fasilitas (Benar)	Jalankan sistem	Memilih fasilitas yang akan dihapus	Tampil pesan berhasil dihapus	Tampil pesan berhasil dihapus	Baik
6	Hapus data fasilitas (Salah)	Jalankan sistem	Memilih fasilitas yang akan dihapus dengan tidak sesuai	Tampil pesan gagal dihapus	Tampil pesan gagal dihapus	Baik

Tabel 5.6 Pengujian Mengelola Data Hubungi Kami

No	Deskripsi	Prosedur Pengujian	Masukan	Keluaran yang Diharapkan	Hasil yang didapat	Kesimpulan
1	Tambah Data Hubungi Kami (Sukses)	Jalankan sistem	Input hubungi kami dan klik tombol simpan	Tampil pesan berhasil disimpan	Tampil pesan berhasil disimpan	Baik
2	Tambah data hubungi kami (gagal)	Jalankan sistem	Input hubungi kami dengan tidak lengkap dan klik tombol simpan	Tampilan pesan gagal ditambah	Tampilan pesan gagal ditambah	Baik
3	Ubah data hubungi kami (Sukses)	Jalankan sistem	Input perubahan hubungi kami dan klik tombol simpan	Tampilan pesan berhasil diubah	Tampilan pesan berhasil diubah	Baik
4	Ubah data hubungi kami (gagal)	Jalankan sistem	Input perubahan hubungi kami dengan tidak lengkap dan klik tombol simpan	Tampilan pesan gagal diubah	Tampilan pesan gagal diubah	Baik
5	Hapus data hubungi kami (Sukses)	Jalankan sistem	Memilih hubungi kami yang akan dihapus	Tampil pesan berhasil dihapus	Tampil pesan berhasil dihapus	Baik
6	Hapus hubungi kami (Gagal)	Jalankan sistem	Memilih hubungi kami yang akan dihapus	Tampilan pesan gagal dihapus	Tampilan pesan gagal dihapus	Baik

Tabel 5.7 Pengujian Mengelola Data Berita

No	Deskripsi	Prosedur Pengujian	Masukan	Keluaran yang Diharapkan	Hasil yang didapat	Kesimpulan
1	Tambah data berita (Sukses)	Jalankan sistem	Input data berita dan klik tombol simpan	Tampil pesan berhasil disimpan	Tampil pesan berhasil disimpan	Baik
2	Tambah data berita (gagal)	Jalankan sistem	Input data berita dengan tidak lengkap dan klik tombol simpan	Tampil pesan gagal ditambah	Tampil pesan gagal ditambah	Baik
3	Ubah data berita (Sukses)	Jalankan sistem	Input perubahan berita dan klik tombol simpan	Tampil pesan berhasil diubah	Tampil pesan berhasil diubah	Baik
4	Ubah data berita (gagal)	Jalankan sistem	Input perubahan data berita dengan tidak lengkap dan klik tombol simpan	Tampil pesan gagal diubah	Tampil pesan gagal diubah	Baik
5	Hapus data berita (Sukses)	Jalankan sistem	Memilih data berita yang akan dihapus	Tampil pesan berhasil dihapus	Tampil pesan berhasil dihapus	Baik
6	Hapus data berita (gagal)	Jalankan sistem	Memilih data berita yang akan dihapus dengan tidak sesuai	Tampil pesan gagal dihapus	Tampil pesan gagal dihapus	Baik

Tabel 5.8 Pengujian Mengelola Data Pendaftaran

No	Deskripsi	Prosedur Pengujian	Masukan	Keluaran yang Diharapkan	Hasil yang didapat	Kesimpulan
1	Tambah data	Jalankan sistem	Input data pendaftaran	Tampil pesan berhasil	Tampil pesan	Baik

	pendaftaran (Sukses)		dan klik tombol simpan	disimpan	berhasil disimpan	
2	Tambah data pendaftaran (gagal)	Jalankan sistem	Input data pendaftaran dengan tidak lengkap dan klik tombol simpan	Tampil pesan gagal ditambah	Tampil pesan gagal ditambah	Baik
3	Ubah data pendaftaran (Sukses)	Jalankan sistem	Input perubahan pendaftaran dan klik tombol simpan	Tampil pesan berhasil diubah	Tampil pesan berhasil diubah	Baik
4	Ubah data pendaftaran (gagal)	Jalankan sistem	Input perubahan data pendaftaran dengan tidak lengkap dan klik tombol simpan	Tampil pesan gagal diubah	Tampil pesan gagal diubah	Baik
5	Hapus data pendaftaran (Sukses)	Jalankan sistem	Memilih data pendaftaran yang akan dihapus	Tampil pesan berhasil dihapus	Tampil pesan berhasil dihapus	Baik
6	Hapus data pendaftaran (gagal)	Jalankan sistem	Memilih data pendaftaran yang akan dihapus dengan tidak sesuai	Tampil pesan gagal dihapus	Tampil pesan gagal dihapus	Baik

5.3 ANALISIS HASIL YANG DICAPAI OLEH SISTEM

Analisis hasil yang dicapai oleh sistem informasi *websiste* promosi dan pendaftaran online menggunakan bahasa pemrograman PHP dan MySQL untuk mengatasi permasalahan yang terjadi pada SDN 45/X BANDAR JAYA, antara lain :

1. Untuk dapat mengakses dan mengolah data pada sistem ini admin harus melakukan autentikasi dengan memasukkan *username* dan *password* demi keamanan data dalam sistem
2. *Website* SDN 45/X BANDAR JAYA ini mampu memberikan informasi sekolah secara cepat dan efisien karena dapat di akses dari mana pun.
3. Dengan adanya fasilitas berita pada sistem yang baru memberikan kemudahan dan pemberitahuan informasi mengenai profil atau pengumuman yang ada pada SDN 45/X BANDAR JAYA.

Adapun kelebihan dari sistem baru ini adalah sebagai berikut :

1. Sistem dapat melakukan pengolahan data profil sekolah, data guru, data galeri, ekstrakurikuler dan lain-lain secara terkomputerisasi dengan cara menambah, menghapus, mengubah, dan menghapus data sesuai keinginan dari pengguna sistem.
2. *Website* ini bisa menjadi salah satu solusi untuk mengetahui keterbatasan jarak dan waktu dalam proses mendapatkan informasi.

Adapun kekurangan dari sistem baru ini adalah sebagai berikut :

1. Tampilan website ini masih sederhana, perlu ditingkatkan lagi agar tampilannya menjadi lebih menarik.
2. Forum pada aplikasi ini hanya forum sederhana, tidak menampilkan secara bertingkat.
3. Aplikasi yang dirancang hanya berupa website sekolah saja.