

BAB V

IMPLEMENTASI DAN PENGUJIAN SISTEM

5.1 IMPLEMENTASI PROGRAM

Implementasi merupakan hasil dari tampilan tampilan yang telah didesain sebaik mungkin berdasarkan menu-menu dan form yang telah dirancang. Implementasi program yang telah dibuat meliputi implementasi tampilan output dan implementasi tampilan input.

5.1.1 Implementasi Tampilan Output

1. Tampilan Output Data Produk

Tampilan output berikut ini sebagai laporan data barang oleh Toko Pratama Bird Shop Kota Jambi. Gambar 5.1 merupakan hasil implementasi dari rancangan pada gambar 4.33.

LAPORAN STOK PRODUK				
No	Nama Produk	Jenis Produk	Kategori	Stok
1	Super N	Obat	Suplemen	15
2	Ebod Vit	Obat	Vitamin	3
3	fancy love & care	Pakan	biji-bijian	6
4	Gold Coin Hijau	Pakan	voer	5
5	Leopard	Pakan	voer	8
6	Ebod love bird	Pakan	biji-bijian	5
7	boom	kandang	kandang lovebird	4
8	dragon	kandang	kandang lovebird	5
9	boom	kandang	kandang burung kecil	5
10	boom	kandang	kandang ternak	5
11	dragon	kandang	kandang ternak	1

JAMBI, JULY 2020

Rendi Pratama

Activate Windows
Go to Settings to activate

Gambar 5.1 Tampilan Output Data Produk

2. Tampilan Output Laporan Supplier

Tampilan output berikut ini sebagai laporan data supplier. Gambar 5.2 merupakan hasil implementasi dari rancangan pada gambar 4.34.

LAPORAN DATA SUPPLIER

No	Nama Supplier	Nomor Telepon	Alamat
1	Inggit	08236778766	Jambi
2	Devri	082366775545	Jambi
3	Dodo	0826556676	Jambi
4	Irul	085277665653	Jambi
5	Zidan	083356553344	Jambi

Jambi, SEPTEMBER 2020

Rendi Pratama

Gambar 5.2 Tampilan Output Laporan Supplier

3. Tampilan Output Laporan Pembelian

Tampilan output berikut ini sebagai laporan pembelian. Gambar 5.3 merupakan hasil implementasi dari rancangan pada gambar 4.35.

LAPORAN PEMBELIAN 2020

No	Tanggal	Kode	Supplier	Jumlah Barang	Total
1	22-07-2020	33	Dodo	11 (3 Produk)	Rp. 1.580.000,00
2	22-07-2020	123	Devri	12 (3 Produk)	Rp. 631.000,00
3	22-07-2020	12	Zidan	24 (4 Produk)	Rp. 928.000,00
4	17-07-2020	01	Irul	15 (1 Produk)	Rp. 225.000,00

JAMBI, JULY 2020

Rendi Pratama

Activate Windows
Go to Settings to activate

Gambar 5.3 Tampilan Output Laporan Pembelian

4. Tampilan Output Laporan Penjualan

Tampilan output berikut ini sebagai laporan penjualan. Gambar 5.4 merupakan hasil implementasi dari rancangan pada gambar 4.36.

LAPORAN PENJUALAN				
2020				
No	Tanggal	Kode	Jumlah Barang	Total
1	22-07-2020	1595380219	0 (1 Produk)	Rp. 0,00
2	22-07-2020	1595380165	2 (1 Produk)	Rp. 34.000,00
3	22-07-2020	1595380124	6 (3 Produk)	Rp. 68.000,00
4	22-07-2020	1595380058	10 (3 Produk)	Rp. 103.000,00

JAMBI, JULY 2020

Rendi Pratama

Activate Windows
Go to Settings to activate

Gambar 5.4 Tampilan Output Laporan Penjualan

5. Tampilan Output Laporan Retur Pembelian

Tampilan output berikut ini sebagai laporan pembelian. Gambar 5.5 merupakan hasil implementasi dari rancangan pada gambar 4.37.

LAPORAN RETUR PEMBELIAN						
2020						
No	Tanggal	Kode	Supplier	Jumlah Barang	Jumlah Diretur	Total
1	22-07-2020	33	Dodo	11 (3 Produk)	0 (0 Produk)	Rp. 1.580.000,00
2	22-07-2020	123	Devri	12 (3 Produk)	0 (0 Produk)	Rp. 631.000,00
3	22-07-2020	12	Zidan	24 (4 Produk)	0 (0 Produk)	Rp. 928.000,00
4	17-07-2020	01	Irul	15 (1 Produk)	0 (0 Produk)	Rp. 225.000,00

JAMBI, SEPTEMBER 2020

Rendi Pratama

Gambar 5.5 Tampilan Output Laporan Retur Pembelian

6. Tampilan Output Laporan Retur Penjualan

Tampilan output berikut ini sebagai laporan penjualan. Gambar 5.6 merupakan hasil implementasi dari rancangan pada gambar 4.38.

LAPORAN RETUR PENJUALAN

2020

No	Tanggal	Kode	Jumlah Barang	Jumlah Diretur	Total
1	22-07-2020	1595380165	2 (1 Produk)	0 (0 Produk)	Rp. 34.000,00
2	22-07-2020	1595380124	6 (3 Produk)	0 (0 Produk)	Rp. 68.000,00
3	22-07-2020	1595380058	10 (3 Produk)	0 (0 Produk)	Rp. 103.000,00

JAMBI, SEPTEMBER 2020

Rendi Pratama

Gambar 5.6 Tampilan Output Laporan Retur Penjualan

7. Tampilan Output Nota Penjualan

Tampilan output berikut ini sebagai nota penjualan saat selesai terjadi transaksi penjualan. Gambar 5.7 merupakan hasil implementasi dari rancangan pada gambar 4.39.

FAKTUR				
Nomor : 1595380058				
Tanggal : 22-07-2020				
NO	QUANTITY	NAMA BARANG	HARGA	JUMLAH
1	3 Pcs	Super N	15,000,00	45,000,00
2	4 Pcs	Leopard	7,000,00	28,000,00
3	3 Pcs	Gold Coin Hijau	10,000,00	30,000,00
				Total Rp. 103.000,00

Activate Windows
Go to Settings to activate Windows.

Gambar 5.7 Tampilan Output Nota Penjualan

5.1.2 Tampilan Input

Tampilan input merupakan tampilan untuk melakukan penginputan data yang berhubungan dengan setiap kejadian yang terjadi saat transaksi dilakukan.

1. Tampilan Halaman *Login*

Tampilan halaman *login* merupakan tampilan yang menampilkan *form* untuk *login* agar dapat masuk ke halaman utama. Gambar 5.8 merupakan hasil implementasi dari rancangan pada gambar 4.40.

Login Admin

Remember Me

Gambar 5.8 Halaman Login

2. Tampilan Input Jenis produk

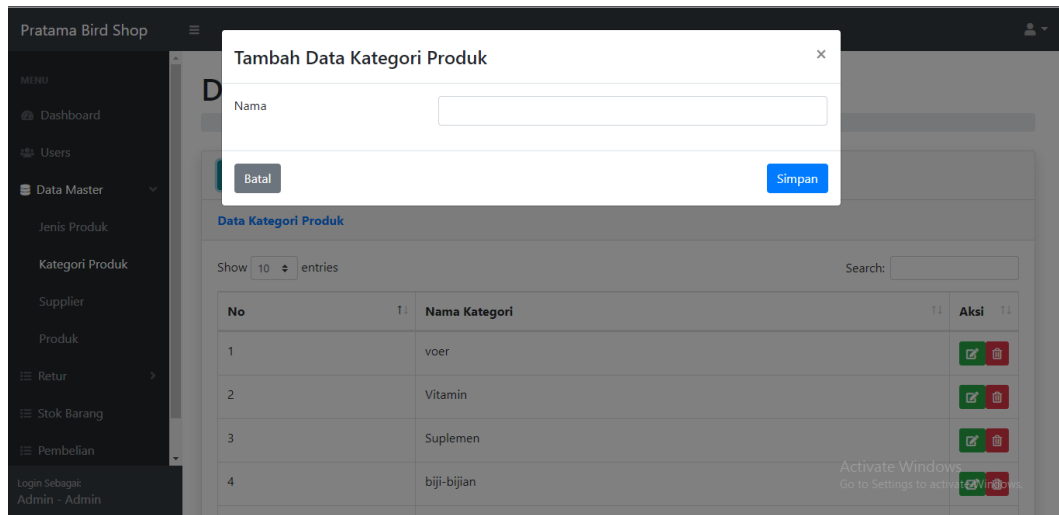
Tampilan halaman input jenis produk merupakan tampilan yang menampilkan *form* untuk menambahkan jenis produk kedalam database. Gambar 5.9 merupakan hasil implementasi dari rancangan pada gambar 4.41.

Gambar 5.9 Tampilan Input Jenis produk

3. Tampilan Input Kategori produk

Tampilan halaman input kategori produk merupakan tampilan yang menampilkan *form* untuk menambahkan kategori produk kedalam database.

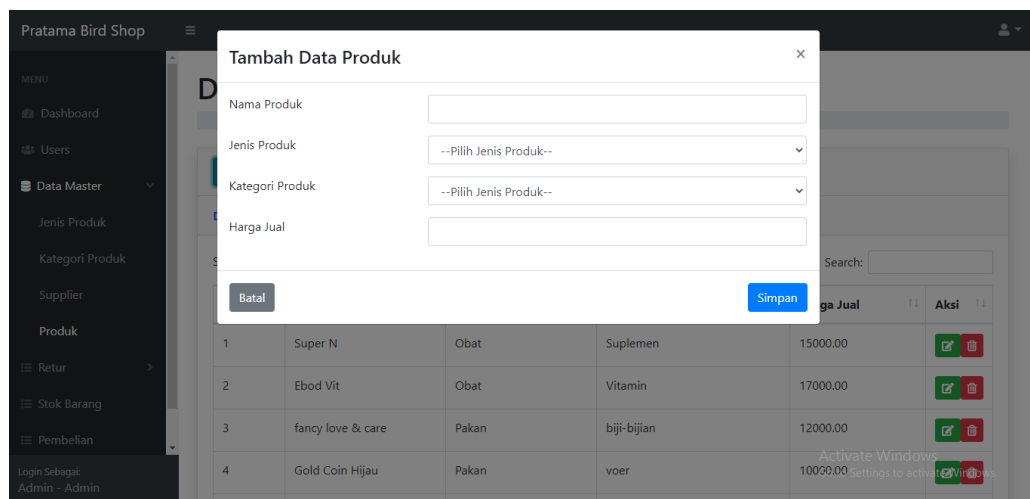
Gambar 5.10 merupakan hasil implementasi dari rancangan pada gambar 4.42.



Gambar 5.10 Tampilan Input Kategori produk

4. Tampilan Input Data Produk

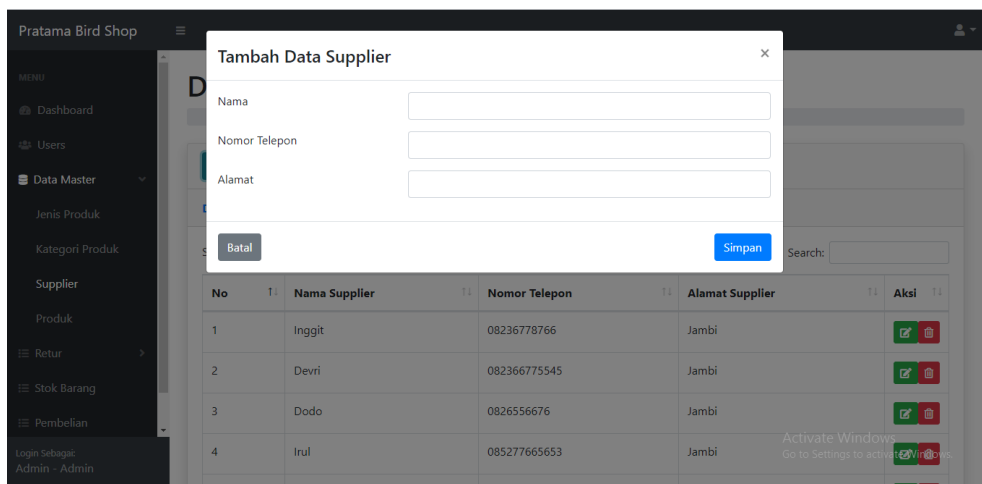
Tampilan halaman input data produk merupakan tampilan yang menampilkan *form* untuk menambahkan data produk kedalam database. Gambar 5.11 merupakan hasil implementasi dari rancangan pada gambar 4.43.



Gambar 5.11 Tampilan Input Data Produk

5. Tampilan Input Data Supplier

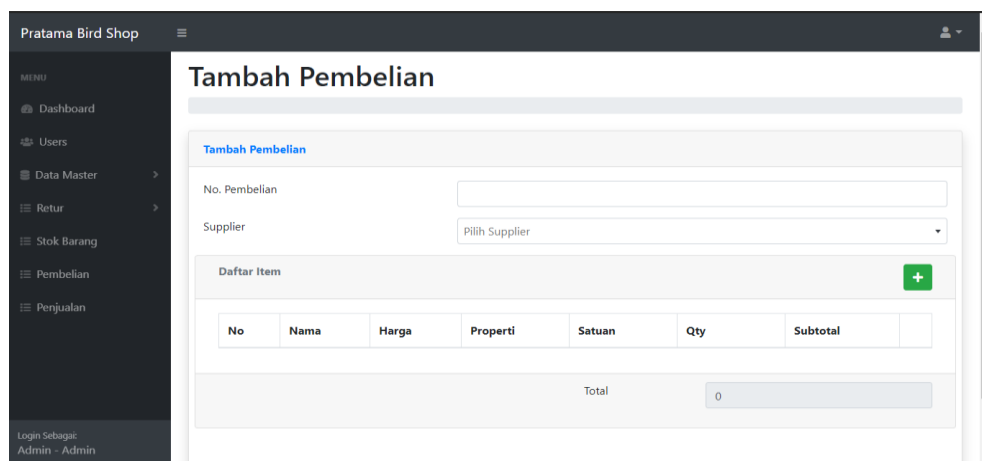
Tampilan halaman input data supplier merupakan tampilan yang menampilkan *form* untuk menambahkan data supplier kedalam database. Gambar 5.12 merupakan hasil implementasi dari rancangan pada gambar 4.44.



Gambar 5.12 Tampilan Input Data Supplier

6. Tampilan Input Data Transaksi Pembelian

Tampilan halaman input data transaksi pembelian merupakan tampilan yang menampilkan *form* untuk menambahkan data transaksi pembelian kedalam database. Gambar 5.13 merupakan hasil implementasi dari rancangan pada gambar 4.45.



Gambar 5.13 Tampilan Input Data Transaksi Pembelian

7. Tampilan Input Data Retur Pembelian

Tampilan halaman input data retur pembelian merupakan tampilan yang menampilkan *form* untuk menambahkan data retur pembelian kedalam database. Gambar 5.14 merupakan hasil implementasi dari rancangan pada gambar 4.46.

No	Nama	Harga	Satuan	Qty	Dikembalikan	Subtotal
1	Juara 500gr	Rp. 9999.00	Pcs	3	2	19998
Total						19998

Gambar 5.14 Tampilan Input Data Retur Pembelian

8. Tampilan Input Data Transaksi Penjualan

Tampilan halaman input data penjualan merupakan tampilan yang menampilkan *form* untuk menambahkan data penjualan kedalam database. Gambar 5.15 merupakan hasil implementasi dari rancangan pada gambar 4.47.

No	Nama	Harga	Satuan	Qty	Subtotal
Total					0

Gambar 5.15 Tampilan Input Data Transaksi Penjualan

9. Tampilan Input Data Retur Penjualan

Tampilan halaman input data retur penjualan merupakan tampilan yang menampilkan *form* untuk menambahkan data retur penjualan kedalam database. Gambar 5.16 merupakan hasil implementasi dari rancangan pada gambar 4.48.

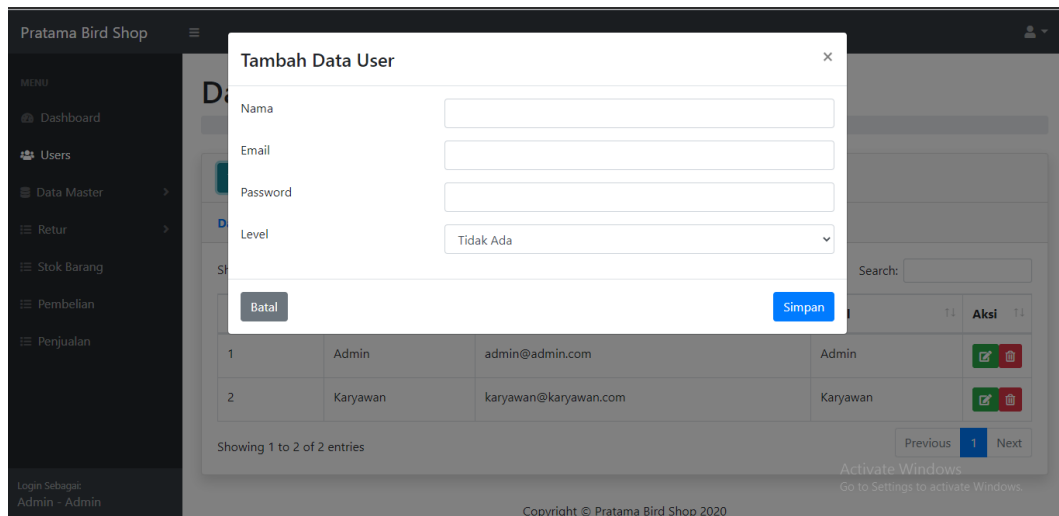
The screenshot shows the 'Retur Penjualan' (Sales Return) form. It features a sidebar menu on the left with options like Dashboard, Users, Data Master, Retur, Pembelian, Penjualan, Stok Barang, and Pembelian. The main content area is titled 'Retur Penjualan' and contains a form for entering return data. The form includes a field for 'No. penjualan' (Sales Order No.) with the value '1594297164'. Below this is a table titled 'Daftar Item' (Item List) with columns for No, Nama, Harga, Satuan, Qty, Dikembalikan, and Subtotal. The table contains two rows of data: 'Gold Coin 500gr' with a price of Rp. 20000.00, quantity of 2, and a subtotal of 20000; and 'Juara 500gr' with a price of Rp. 9999.00, quantity of 8, and a subtotal of 9999. At the bottom of the table, there is a 'Total' field with the value '29999'.

No	Nama	Harga	Satuan	Qty	Dikembalikan	Subtotal
1	Gold Coin 500gr	Rp. 20000.00	Pcs	2	1	20000
2	Juara 500gr	Rp. 9999.00	Pcs	8	1	9999
Total						29999

Gambar 5.16 Tampilan Input Data Retur Penjualan

10. Tampilan Input Data User

Tampilan halaman input data user merupakan tampilan yang menampilkan *form* untuk menambahkan data user kedalam database. Gambar 5.16 merupakan hasil implementasi dari rancangan pada gambar 4.49.



Gambar 5.17 Tampilan Input Data User

5.2 PENGUJIAN

Pengujian merupakan tahapan untuk mengetahui keberhasilan dari implementasi program yang telah dihasilkan. Pada tahapan ini penulis melakukan pengujian dengan metode *black box* yang melakukan pengujian dengan hasil keluaran yang diharapkan sama dengan hasil yang didapat. Adapun beberapa tahap pengujian yang dilakukan, antara lain :

Tabel 5.1 Tabel Pengujian Login Admin

No	Deskripsi	Prosedur Pengujian	Masukan	Keluaran yang Diharapkan	Hasil yang didapat	Kesimpulan
1	Pengujian pada <i>login</i> admin	<ul style="list-style-type: none"> - Mengakses website - Mengklik menu login 	Menginput : - username = admin - Password = "admin"	Menuju ke halaman beranda admin	Menuju ke halaman beranda admin	Berhasil
2	Pengujian pada <i>login</i> admin	<ul style="list-style-type: none"> - Mengakses website - Mengklik menu login 	Menginput : - Nama admin = "tes" - Password = "tes"	Menampilkan tambah "username atau password anda salah"	Menampilkan tambah "username atau password anda salah"	Berhasil

Tabel 5.2 Tabel Pengujian Login Karyawan

No	Deskripsi	Prosedur Pengujian	Masukan	Keluaran yang Diharapkan	Hasil yang didapat	Kesimpulan
1	Pengujian pada <i>login</i> karyawan	- Mengakses website - Mengklik menu login	Menginput : - username = karyawan - Password = "karyawan"	Menuju ke halaman beranda karyawan	Menuju ke halaman beranda karyawan	Berhasil
2	Pengujian pada <i>login</i> karyawan	- Mengakses website - Mengklik menu login	Menginput : - Nama karyawan = "tes" - Password = "tes"	Menampilkan tambah "username atau password anda salah"	Menampilkan tambah "username atau password anda salah"	Berhasil

Tabel 5.3 Tabel Pengujian Mengelola Data Produk

No	Deskripsi	Prosedur Pengujian	Masukan	Keluaran yang Diharapkan	Hasil yang didapat	Kesimpulan
1	Pengujian pada menambah data produk	- Mengklik menu produk - Mengklik tombol tambah	Menginput data produk	Menampilkan tambah "Anda berhasil menambah data"	Menampilkan tambah "Anda berhasil menambah data"	Berhasil
2	Pengujian pada menambah data produk	- Mengklik menu produk - Mengklik tombol tambah	Menginput data produk dan belum terinput	Menampilkan tambah "Data belum terinput"	Menampilkan tambah "Data belum terinput"	Berhasil
3	Pengujian pada mengubah data produk	- Mengklik menu produk - Mengklik tombol ubah	Menginput data ubahan	Menampilkan tambah "Anda berhasil mengubah data"	Menampilkan tambah "Anda berhasil mengubah data"	Berhasil
4	Pengujian pada mengubah data produk	- Mengklik menu produk - Mengklik tombol ubah	Data ubah ada yang belum terinput	Menampilkan tambah "Data belum terinput semua"	Menampilkan tambah "Data belum terinput semua"	Berhasil
5	Pengujian pada menghapus data produk	- Mengklik menu produk - Mengklik tombol hapus		Menampilkan tambah "Anda berhasil menghapus data"	Menampilkan tambah "Anda berhasil menghapus data"	Berhasil

Tabel 5.4 Tabel Pengujian Mengelola Data Supplier

No	Deskripsi	Prosedur Pengujian	Masukan	Keluaran yang Diharapkan	Hasil yang didapat	Kesimpulan
1	Pengujian pada menambah data supplier	- Mengklik menu supplier - Mengklik tombol tambah	Menginput data supplier	Menampilkan tambah “Anda berhasil menambah data”	Menampilkan tambah “Anda berhasil menambah data”	Berhasil
2	Pengujian pada menambah data supplier	- Mengklik menu supplier - Mengklik tombol tambah	Menginput data supplier dan belum terinput	Menampilkan tambah “Data belum terinput”	Menampilkan tambah “Data belum terinput”	Berhasil
3	Pengujian pada mengubah data supplier	- Mengklik menu supplier - Mengklik tombol ubah	Menginput data ubahan	Menampilkan tambah “Anda berhasil mengubah data”	Menampilkan tambah “Anda berhasil mengubah data”	Berhasil
4	Pengujian pada mengubah data supplier	- Mengklik menu supplier - Mengklik tombol ubah	Data ubah ada yang belum terinput	Menampilkan tambah “Data belum terinput semua”	Menampilkan tambah “Data belum terinput semua”	Berhasil
5	Pengujian pada menghapus data supplier	- Mengklik menu supplier - Mengklik tombol hapus		Menampilkan tambah “Anda berhasil menghapus data”	Menampilkan tambah “Anda berhasil menghapus data”	Berhasil

Tabel 5.5 Tabel Pengujian Mengelola Data Pembelian

No	Deskripsi	Prosedur Pengujian	Masukan	Keluaran yang Diharapkan	Hasil yang didapat	Kesimpulan
1	Pengujian pada menambah data pembelian	- Mengklik menu pembelian - Mengklik tombol tambah	Menginput data pembelian	Menampilkan tambah “Anda berhasil menambah data”	Menampilkan tambah “Anda berhasil menambah data”	Berhasil
2	Pengujian pada menambah data pembelian	- Mengklik menu pembelian - Mengklik tombol tambah	Menginput data pembelian dan belum terinput	Menampilkan tambah “Data belum terinput”	Menampilkan tambah “Data belum terinput”	Berhasil
3	Pengujian pada mengubah data pembelian	- Mengklik menu pembelian - Mengklik tombol ubah	Menginput data ubahan	Menampilkan tambah “Anda berhasil mengubah data”	Menampilkan tambah “Anda berhasil mengubah data”	Berhasil
4	Pengujian pada	- Mengklik menu	Data ubah ada yang	Menampilkan tambah “Data	Menampilkan tambah “Data	Berhasil

	mengubah data pembelian	pembelian - Mengklik tombol ubah	belum terinput	belum terinput semua”	belum terinput semua”	
5	Pengujian pada menghapus data pembelian	- Mengklik menu pembelian - Mengklik tombol hapus		Menampilkan tambah “Anda berhasil menghapus data”	Menampilkan tambah “Anda berhasil menghapus data”	Berhasil

Tabel 5.6 Tabel Pengujian Mengelola Data Retur pembelian

No	Deskripsi	Prosedur Pengujian	Masukan	Keluaran yang Diharapkan	Hasil yang didapat	Kesimpulan
1	Pengujian pada menambah data retur pembelian	- Mengklik menu retur pembelian - Mengklik tombol tambah	Menginput data retur pembelian	Menampilkan tambah “Anda berhasil menambah data”	Menampilkan tambah “Anda berhasil menambah data”	Berhasil
2	Pengujian pada menambah data retur pembelian	- Mengklik menu retur pembelian - Mengklik tombol tambah	Menginput data retur pembelian dan belum terinput	Menampilkan tambah “Data belum terinput”	Menampilkan tambah “Data belum terinput”	Berhasil
3	Pengujian pada mengubah data retur pembelian	- Mengklik menu retur pembelian - Mengklik tombol ubah	Menginput data ubahan	Menampilkan tambah “Anda berhasil mengubah data”	Menampilkan tambah “Anda berhasil mengubah data”	Berhasil
4	Pengujian pada mengubah data retur pembelian	- Mengklik menu retur pembelian - Mengklik tombol ubah	Data ubah ada yang belum terinput	Menampilkan tambah “Data belum terinput semua”	Menampilkan tambah “Data belum terinput semua”	Berhasil
5	Pengujian pada menghapus data retur pembelian	- Mengklik menu retur pembelian - Mengklik tombol hapus		Menampilkan tambah “Anda berhasil menghapus data”	Menampilkan tambah “Anda berhasil menghapus data”	Berhasil

Tabel 5.7 Tabel Pengujian Mengelola Data Penjualan

No	Deskripsi	Prosedur Pengujian	Masukan	Keluaran yang Diharapkan	Hasil yang didapat	Kesimpulan
1	Pengujian pada menambah data penjualan	- Mengklik menu penjualan - Mengklik tombol tambah	Menginput data penjualan	Menampilkan tambah “Anda berhasil menambah data”	Menampilkan tambah “Anda berhasil menambah data”	Berhasil
2	Pengujian pada menambah data penjualan	- Mengklik menu penjualan - Mengklik tombol tambah	Menginput data penjualan dan belum terinput	Menampilkan tambah “Data belum terinput”	Menampilkan tambah “Data belum terinput”	Berhasil
3	Pengujian pada mengubah data penjualan	- Mengklik menu penjualan - Mengklik tombol ubah	Menginput data ubahan	Menampilkan tambah “Anda berhasil mengubah data”	Menampilkan tambah “Anda berhasil mengubah data”	Berhasil
4	Pengujian pada mengubah data penjualan	- Mengklik menu penjualan - Mengklik tombol ubah	Data ubah ada yang belum terinput	Menampilkan tambah “Data belum terinput semua”	Menampilkan tambah “Data belum terinput semua”	Berhasil
5	Pengujian pada menghapus data penjualan	- Mengklik menu penjualan - Mengklik tombol hapus		Menampilkan tambah “Anda berhasil menghapus data”	Menampilkan tambah “Anda berhasil menghapus data”	Berhasil

Tabel 5.7 Tabel Pengujian Mengelola Data Retur penjualan

No	Deskripsi	Prosedur Pengujian	Masukan	Keluaran yang Diharapkan	Hasil yang didapat	Kesimpulan
1	Pengujian pada menambah data retur penjualan	- Mengklik menu retur penjualan - Mengklik tombol tambah	Menginput data retur penjualan	Menampilkan tambah “Anda berhasil menambah data”	Menampilkan tambah “Anda berhasil menambah data”	Berhasil
2	Pengujian pada menambah data retur penjualan	- Mengklik menu retur penjualan - Mengklik tombol tambah	Menginput data retur penjualan dan belum terinput	Menampilkan tambah “Data belum terinput”	Menampilkan tambah “Data belum terinput”	Berhasil
3	Pengujian pada mengubah data retur penjualan	- Mengklik menu retur penjualan - Mengklik tombol ubah	Menginput data ubahan	Menampilkan tambah “Anda berhasil mengubah data”	Menampilkan tambah “Anda berhasil mengubah data”	Berhasil
4	Pengujian pada	- Mengklik menu retur	Data ubah ada yang	Menampilkan tambah “Data	Menampilkan tambah “Data	Berhasil

	mengubah data retur penjualan	penjualan - Mengklik tombol ubah	belum terinput	belum terinput semua”	belum terinput semua”	
5	Pengujian pada menghapus data retur penjualan	- Mengklik menu retur penjualan - Mengklik tombol hapus		Menampilkan tambah “Anda berhasil menghapus data”	Menampilkan tambah “Anda berhasil menghapus data”	Berhasil

5.3 ANALISIS HASIL YANG DICAPAI OLEH SISTEM

Adapun analisis hasil yang dicapai oleh sistem informasi penjualan pada Toko Pratama Kota Jambi Jambi yang telah dibangun dengan tujuan dapat mengatasi masalah yang ada pada Toko tersebut adalah sebagai berikut

1. Sistem ini dapat mempermudah proses pengolahan data seperti data admin, obat, supplier, penjualan, pembelian dan pembuatan laporan, serta mudah dalam membaca informasi yang ada.
2. Sistem ini dapat melakukan pencarian mengenai data barang, data supplier, data penjualan dengan mudah ataupun data pembelian sesuai dengan menu dan kegunaan masing-masing halaman.
3. Mudah digunakan, karena dirancang sesuai dengan kebutuhan dan proses data serta memiliki kelengkapan fasilitas dalam pengelolaan datanya.
4. Struktur tampilan informasi yang rapi dan menarik, karena dibuat dalam kategori-kategori tertentu sesuai dengan kebutuhan Toko Pratama Kota Jambi Jambi.