

## **BAB IV**

### **ANALISIS DAN PERANCANGAN**

#### **4.1 ANALISIS SISTEM**

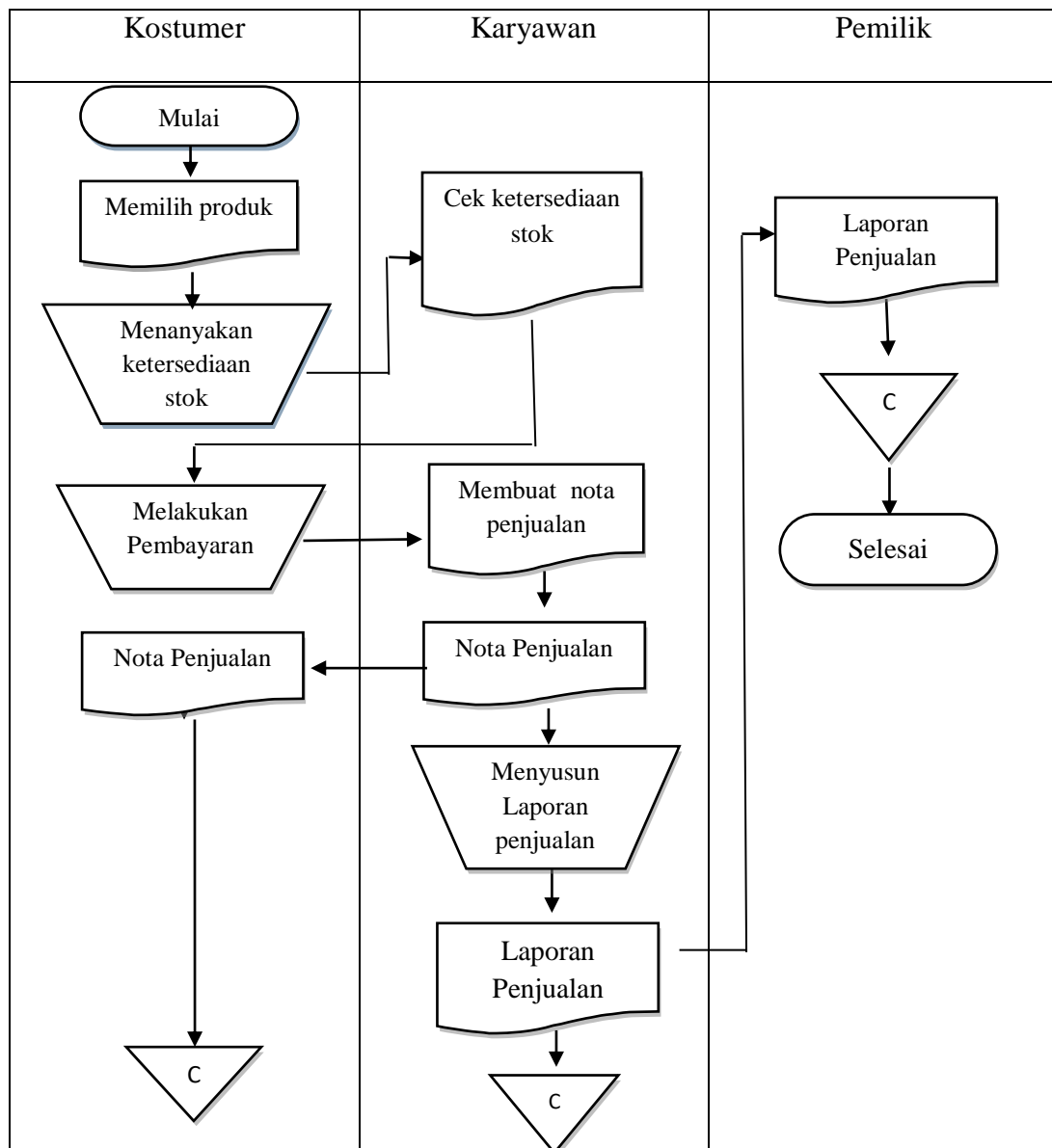
Analisis sistem adalah kegiatan untuk melihat sistem yang sudah berjalan, melihat bagian mana yang bagus dan tidak bagus, dan kemudian mendokumentasikan kebutuhan yang akan dipenuhi dalam sistem yang baru. Tahap analisis dilakukan setelah tahap perencanaan sistem dan sebelum tahap desain sistem. Tahap ini merupakan tahap yang kritis dan sangat penting karena kesalahan dalam tahap ini menyebabkan kesalahan pada tahap selanjutnya. Misalnya anda dihadapkan pada suatu sistem untuk menentukan seberapa jauh sistem tersebut telah mencapai sasarannya. Jika sistem mempunyai beberapa kelemahan, anda harus dapat menemukannya. Tugas ini yang disebut sebagai analisis sistem.

##### **4.1.1 Gambaran Umum Toko Acay Prima Busana**

Toko Acay Prima Busana yang beralamatkan di Jln Dr. Y Leimena, Orang kayo hitam, kec. Ps. Jambi, Kota Jambi merupakan salah satu toko yang bergerak dalam bidang penjualan berbagai macam pakaian pria dan wanita seperti baju kaos, kemeja dan lainnya. Dalam menjalankan aktivitasnya Toko Acay Prima Busana masih menggunakan sistem manual, dimana semua pencatatan data penjualan dilakukan dengan cara menuliskan pada nota-nota yang telah tersedia, kemudian nota-nota tersebut dikumpulkan dan diakumulasikan secara manual.

#### 4.1.2 Analisis Sistem Yang Sedang Berjalan

Penulis melakukan pengamatan dan riset pada pengolahan data Toko Acay Prima Busana, dimana sistem yang berjalan pada saat ini dapat dilihat pada gambar 4.1 :



Gambar 4.1 *Flowchart* Dokumen Sistem Transaksi Offline Toko Acay Prima Busana

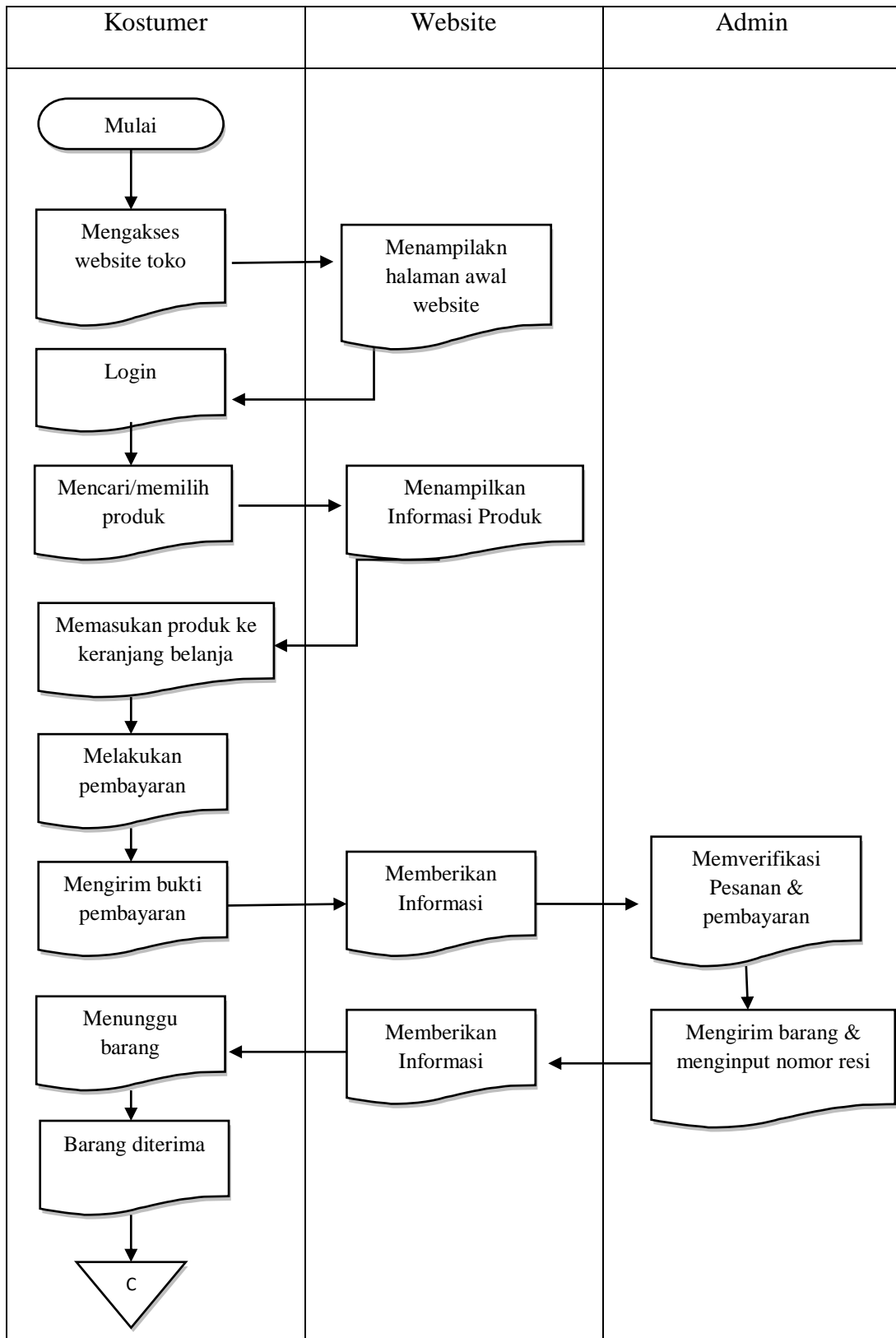
Dari hasil penelitian yang dilakukan di Toko Acay Prima Busana ditemukan beberapa kelemahan pada sistem yang sedang berjalan. Adapun beberapa permasalahan tersebut antara lain :

1. Berdasarkan *FlowChart* pada gambar 4.1 sistem dijalankan masih secara manual dari proses memesan produk, membuat nota penjualan dan membuat laporan penjualan.
2. Penjualan di Toko Acay Prima Busana yang sebatas dilakukan di Toko saja akan menjadi tidak efisien karena pelanggan masih harus datang untuk melakukan transaksi.
3. Setiap data yang dicatat kedalam nota di anggap kurang efektif dan efisien karena data tidak saling terintegrasi. Sehingga mengalami kesulitan saat harus merekap data dalam pembuatan laporan.

Dari permasalahan di atas, maka penulis memperoleh kesimpulan bahwa proses pengolahan data saat ini masih terdapat beberapa kendala, dimana proses manual yang butuh waktu cukup lama dalam mengerjakannya serta ketidakakuratan data yang dihasilkan. Untuk mengatasi permasalahan tersebut, maka penulis tertarik untuk merancang “Sistem Informasi Penjualan Dan Persediaan Pada Toko Acay Prima Busana”.

#### **4.1.3 SOLUSI PEMECAHAN MASALAH**

Dalam mengatasi permasalahan tersebut diatas, dapat diberikan usulan pemecahan, yaitu :



**Gambar 4.2 Flowchart Dokumen Sistem Informasi Penjualan Pada Toko Acay Prima Busana**

## 4.2 ANALISIS KEBUTUHAN

Analisa kebutuhan adalah sebuah proses untuk mendapatkan informasi, model, spesifikasi tentang perangkat lunak yang diinginkan klien/pengguna. Kedua belah pihak antara klien dan pembuat perangkat lunak terlibat aktif dalam tahap ini.

### 4.2.1 ANALISIS PROSES

proses analisis adalah memahami seluruh informasi yang terdapat pada suatu kasus, menganalisis situasi untuk mengetahui isu apa yang sedang terjadi, dan memutuskan tindakan apa yang harus segera dilakukan untuk memecahkan masalah.

### 4.2.2 Diagram *Use Case*

Diagram *use case* merupakan sebuah diagram yang menggambarkan method atau fungsi-fungsi yang dapat dilakukan oleh sistem. Dibawah ini merupakan *use case* diagram. Dari *use case* ini terdapat aktor dan *use case* fungsi-fungsi sistem. Diantaranya: Admin dan Kostumer yang merupakan aktor yang berinteraksi dengan sistem langsung, kemudian pimpinan adalah aktor yang berinteraksi dengan sistem secara tidak langsung.

#### A. Identifikasi Aktor

**Tabel 4.1 Identifikasi Aktor**

No	Aktor	Deskripsi
1	Admin	Admin harus login terlebih dahulu dengan mengisi username, password untuk bisa mengolah data produk secara online dan menerima pesanan produk pada <i>Toko Acay Prima Busana</i> .

2	Kostumer	Kostumer dapat melihat, memilih dan membeli produk yang diinginkan melalui <i>e-commerce</i> ini dan kemudian melakukan konfirmasi terhadap pembayaran.
---	----------	---

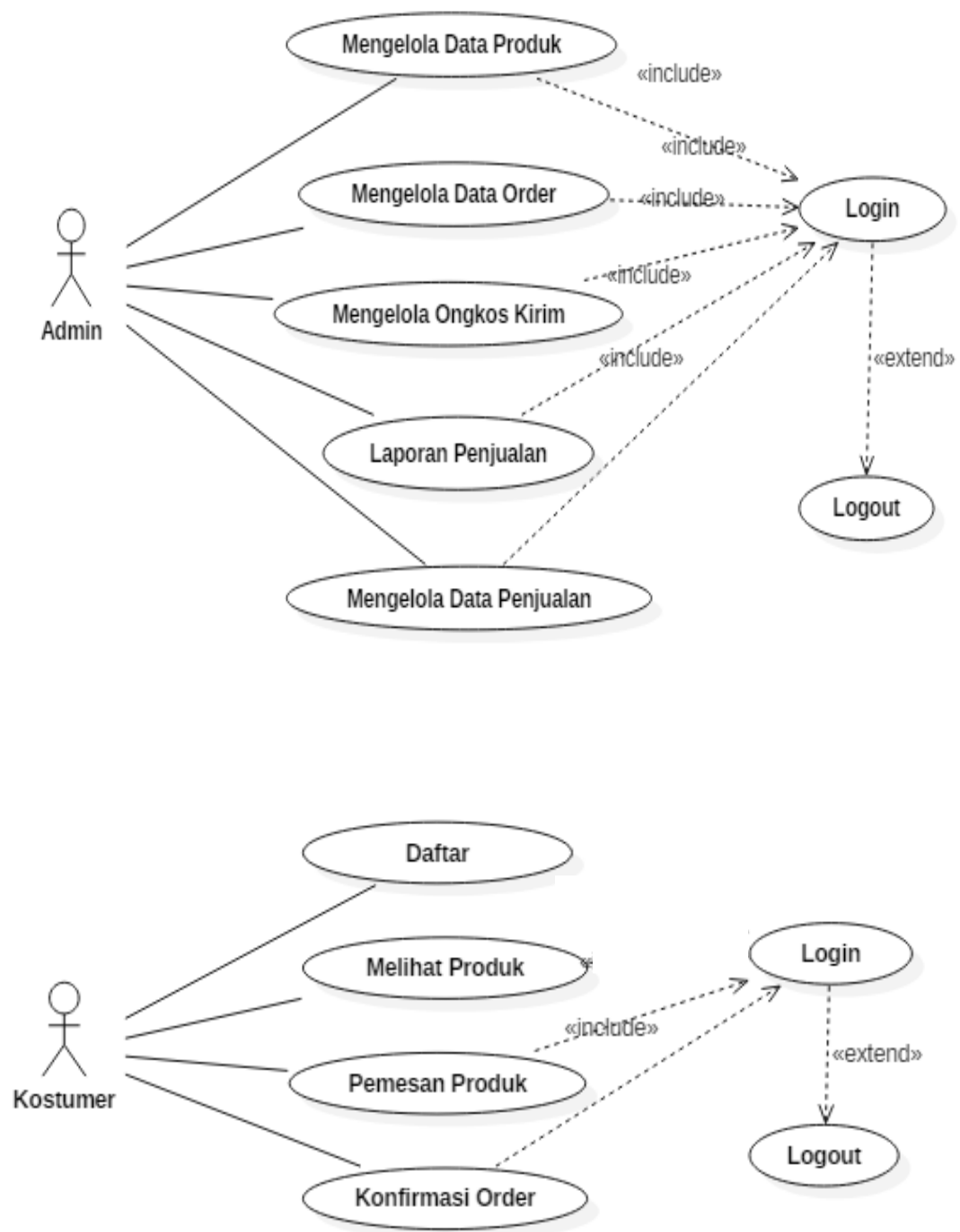
## B. Identifikasi Use Case

**Tabel 4.2 Identifikasi Use Case**

No	Usecase	Deskripsi
1	Melihat produk	Kostumer melihat produk yang ada pada halaman beranda <i>website</i>
2	Pemesanan Produk	Kostumer memilih produk yang ingin dibeli kedalam keranjang belanja dan menyelesaikan transaksi sesuai prosedur yang ada.
4	Konfirmasi order	Sistem memberikan informasi rincian pesanan dan cara pembayaran.
5	Login Admin	Admin melakukan login dengan username dan password
6	Mengelola data produk	Admin mengupdate data produk, yaitu menambah, mengubah dan menghapus.
7	Mengelola data order	Admin mengecek pesanan yang telah di pesan dan merubah status order
8	Mengelola ongkos kirim	Admin mengupdate biaya pengiriman barang sesuai tarif yang berlaku
9	Logout Admin	Admin melakukan Logout untuk keluar dari laman <i>website</i> admin.

## C. Diagram Use Case

Berikut ini adalah *usecase* dari perancangan Sistem Informasi Penjualan pada *Toko Acay Prima Busana*:



**Gambar 4.3 Use Case Diagram**

#### D. Deskripsi *Use Case*

Berikut ini adalah deskripsi dari masing-masing *use case* yang telah di definisikan sebelumnya:

1. Nama *use case* : Daftar

Deskripsi dari *use case* Daftar ini akan menjelaskan fungsional dari *use case* untuk Pendaftaran Akun yang dilakukan oleh kostumer.

**Tabel 4.3 Deskripsi Use Case Daftar**

<b>Nama</b>	Daftar	
<b>Aktor</b>	Kostumer	
<b>Deskripsi</b>	Aktor Melakukan Pendaftaran Akun	
<b>Exception</b>	Pendaftaran Gagal	
<b>Pre Condition</b>	-	
	<b>Aktor</b>	<b>Sistem</b>
Skenario Normal		
1.Aktor memilih menu daftar		
		2.Menampilakan form pendaftaran kostumer
3.Aktor mengisi seluruh form daftar dengan benar		
		4.Menampilkan pesan pendaftaran berhasil dan menampilkan menu login.
Skenario Alternatif		
1.Aktor memilih menu daftar		
		2.Menampilakan form pendaftaran kostumer
3. Aktor tidak mengisi data dengan benar/kurang lengkap		
		4. Sistem Menampilkan Pesan harap cek kembali data anda dan isi dengan benar.
<b>Post Condition</b>	Aktor berhasil melakukan pendaftaran	

2. Nama *use case* : Login Kostumer

Deskripsi dari *use case* melihat produk ini akan menjelaskan fungsional dari *use case* untuk melihat data produk yang dilakukan oleh kostumer.

**Tabel 4.4 Deskripsi Use Case Login Kostumer**

<b>Nama</b>	Login Kostumer
<b>Aktor</b>	Kostumer
<b>Deskripsi</b>	Aktor melakukan login untuk masuk ke halaman kostumer
<b>Exception</b>	Username dan Password tidak valid
<b>Pre Condition</b>	-



Aktor	Sistem
<b>Skenario Normal</b>	
1. Aktor masuk ke halaman login kostumer	
	2. Menampilkan form login
3. Aktor menginput username dan password yang benar	
	4. Membuka halaman kostumer
<b>Skenario Alternatif</b>	
1. Aktor masuk ke halaman login kostumer	2. Menampilkan form login
3. Aktor menginput username dan password yang salah	4. Memberikan peringatan dan mengembalikan ke halaman form login
<b>Post Condition</b>	Aktor berhasil melakukan login

### 3. Nama *use case* : Melihat produk

Deskripsi dari *use case* melihat produk ini akan menjelaskan fungsional dari *use case* untuk melihat data produk yang dilakukan oleh kostumer.

**Tabel 4.5 Deskripsi Use Case Melihat Produk**

<b>Nama</b>	Melihat Produk
<b>Aktor</b>	Kostumer
<b>Deskripsi</b>	Aktor melihat produk berdasarkan kategori produk yang ada
<b>Exception</b>	Stok habis
<b>Pre Condition</b>	Produk harus sudah ada di dalam kategori
Aktor	Sistem
<b>Skenario Normal</b>	
1. Aktor memilih menu kategori produk	
	2. Menampilkan produk berdasarkan kategori secara detail
<b>Skenario Alternatif</b>	
1. Aktor memilih menu kategori produk	
	2. Menampilkan produk berdasarkan kategori secara detail
3. Aktor melihat produk yang stoknya habis	
	4. sistem menampilkan informasi stok kosong
<b>Post Condition</b>	Aktor berhasil melihat produk

#### 4. Nama Use Case : Pemesanan Produk

Deskripsi dari *use case* pemesanan produk ini akan menjelaskan fungsional dari *use case* untuk melihat produk yang di telah di pesan yang dilakukan oleh kostumer.

**Tabel 4.6 Deskripsi Use Case Pemesanan Produk**

<b>Nama</b>	Pemesanan Produk	
<b>Aktor</b>	Kostumer	
<b>Deskripsi</b>	Aktor memilih produk berdasarkan kategori produk yang ada	
<b>Exception</b>	Stok habis	
<b>Pre Condition</b>	Aktor memilih produk	
	<b>Aktor</b>	<b>Sistem</b>
Skenario Normal		
1. Aktor memilih menu kategori produk		
		2. Menampilkan produk berdasarkan kategori secara detail
3. Aktor membeli produk.		
		4. Menyimpan data dan menampilkan produk yang akan dibeli kedalam keranjang belanja
5. Aktor menyelesaikan proses belanja.		
Skenario Alternatif		
1. Aktor memilih menu kategori produk		
		2. Menampilkan produk berdasarkan kategori secara detail
3. Aktor memilih produk yang stoknya habis		
		4. Sistem tidak menambahkan produk tersebut ke dalam keranjang belanja.
<b>Post Condition</b>	Aktor berhasil melakukan pembelian produk	

## 5. Nama use case : Konfirmasi order

Deskripsi dari *use case* konfirmasi order ini akan menjelaskan fungsional dari *use case* untuk melihat order yang akan dikonfirmasi yang dilakukan oleh kostumer.

Tabel 4.7 Deskripsi Use Case Konfirmasi Order

<b>Nama</b>	Konfirmasi order	
<b>Aktor</b>	Kostumer	
<b>Deskripsi</b>	Aktor melihat data rincian pembelian produk	
<b>Exception</b>	-	
<b>Pre Condition</b>	Aktor telah menyelesaikan prosedur yang ada	
	<b>Aktor</b>	<b>Sistem</b>
Skenario Normal		
	1. Aktor harus menyelesaikan prosedur yang ada untuk konfirmasi order	
		2. menampilkan semua rincian produk, dan biaya
<b>Post Condition</b>	Aktor berhasil konfirmasi order pembelian produk	

## 6. Nama Use Case : Login Admin

Deskripsi dari *use case* login admin ini akan menjelaskan fungsional dari *use case* untuk melakukan login yang dilakukan oleh admin.

Tabel 4.8 Deskripsi Use Case Login Admin

<b>Nama</b>	Login Admin	
<b>Aktor</b>	Admin	
<b>Deskripsi</b>	Aktor melakukan login untuk masuk ke halaman admin	
<b>Exception</b>	Username dan Password tidak valid	
<b>Pre Condition</b>	-	
	<b>Aktor</b>	<b>Sistem</b>
Skenario Normal		
	1. Aktor masuk ke halaman login admin	
		2. Menampilkan form login
	3. Aktor menginput username dan password yang benar	
		4. Membuka halaman administrator
Skenario Alternatif		
	1. Aktor masuk ke halaman login	2. Menampilkan form login

admin	
3. Aktor menginput username dan password yang salah	4. Memberikan peringatan dan mengembalikan ke halaman form login
<b>Post Condition</b>	Aktor berhasil melakukan login sebagai administrator

#### 7. Nama Use Case : Mengelola Data Produk

Deskripsi dari *use case* mengelola data produk ini akan menjelaskan fungsional dari *use case* untuk melihat data produk yang dilakukan oleh admin.

**Tabel 4.9 Deskripsi Use Case Mengelola Data Produk**

<b>Nama</b>	Mengelola Data Produk
<b>Aktor</b>	Admin
<b>Deskripsi</b>	Aktor mengelola data produk
<b>Exception</b>	Data produk tidak lengkap
<b>Pre Condition</b>	Aktor telah login kedalam sistem
<b>Aktor</b>	<b>Sistem</b>
Skenario Normal	
1. Aktor memilih menu data produk	
	2. Menampilkan seluruh data produk beserta edit hapus data dan pilihan tambah produk
3. Aktor mengelola data produk <i>Toko Acay Prima Busana</i>	
	4.a membuka koneksi ke database 4.b Menyimpan data produk terbaru ke database
Skenario Alternatif	
1. Aktor memilih menu produk	
	2. Menampilkan seluruh data produk beserta edit, hapus data dan pilihan penginputan produk
3. Aktor mengubah data produk <i>Toko Acay Prima Busana</i> dengan salah satu inputan yang masih kosong	
	4. Menampilkan pesan eror dan mengembalikan form data produk seperti sebelumnya
<b>Post Condition</b>	Aktor berhasil mengelola data produk

#### 8. Nama Use Case : Mengelola Data Order

Deskripsi dari *use case* mengelola data order ini akan menjelaskan fungsional dari *use case* untuk melihat data order produk yang dilakukan oleh admin.

**Tabel 4.10 Deskripsi Use Case Mengelola Data Order**

<b>Nama</b>	Melihat Data Order	
<b>Aktor</b>	Admin	
<b>Deskripsi</b>	Aktor melihat pesanan produk dari pembeli	
<b>Exception</b>	-	
<b>Pre Condition</b>	Pembeli telah melakukan pembelian produk.	
	<b>Aktor</b>	<b>Sistem</b>
Skenario Normal		
	1. Aktor memilih menu data order.	
		2. Menampilkan data order yang telah dilakukan pembeli
	3. Aktor melakukan verifikasi terhadap konfirmasi pembayaran dan mengubah status order.	
		4. Data order pindah ke menu laporan sebagai transaksi yang berhasil.
Skenario Alternatif		
	1. Aktor memilih menu pesanan produk	
		2. Menampilkan data order yang telah dilakukan pembeli
	3. Aktor melakukan verifikasi terhadap konfirmasi pembayaran dan tidak menyatakan lunas.	
		4. Data pesanan tetap pada menu Data pesanan.
<b>Post Condition</b>	Aktor berhasil mengelola data order.	

#### 9. Nama Use case: Mengelola ongkos kirim.

Deskripsi dari *use case* mengelola ongkos kirim ini akan menjelaskan fungsional dari *use case* untuk melihat data ongkos kirim yang dilakukan oleh admin.

**Tabel 4.11 Deskripsi Use Case Mengelola Ongkos Kirim**

<b>Nama</b>	Mengelola ongkos kirim.	
<b>Aktor</b>	Admin	
<b>Deskripsi</b>	Aktor mengelola ongkos kirim berdasarkan tarif yang berlaku.	
<b>Exception</b>	-	
<b>Pre Condition</b>	Aktor telah login terhadap system	
	<b>Aktor</b>	<b>Sistem</b>
Skenario Normal		
	1. Aktor memilih menu ongkos kirim.	
		2. Menampilkan data ongkos kirim.
	3. Aktor mengupdate ongkos kirim	
		4. Ongkos kirim berhasil diupdate
Skenario Alternatif		
<b>Post Condition</b>	Aktor berhasil mengelola ongkos kirim	

10. Nama *Use case*: Laporan transaksi

Deskripsi dari *use case* laporan transaksi ini akan menjelaskan fungsional dari *use case* untuk melihat laporan penjualan yang dilakukan oleh admin.

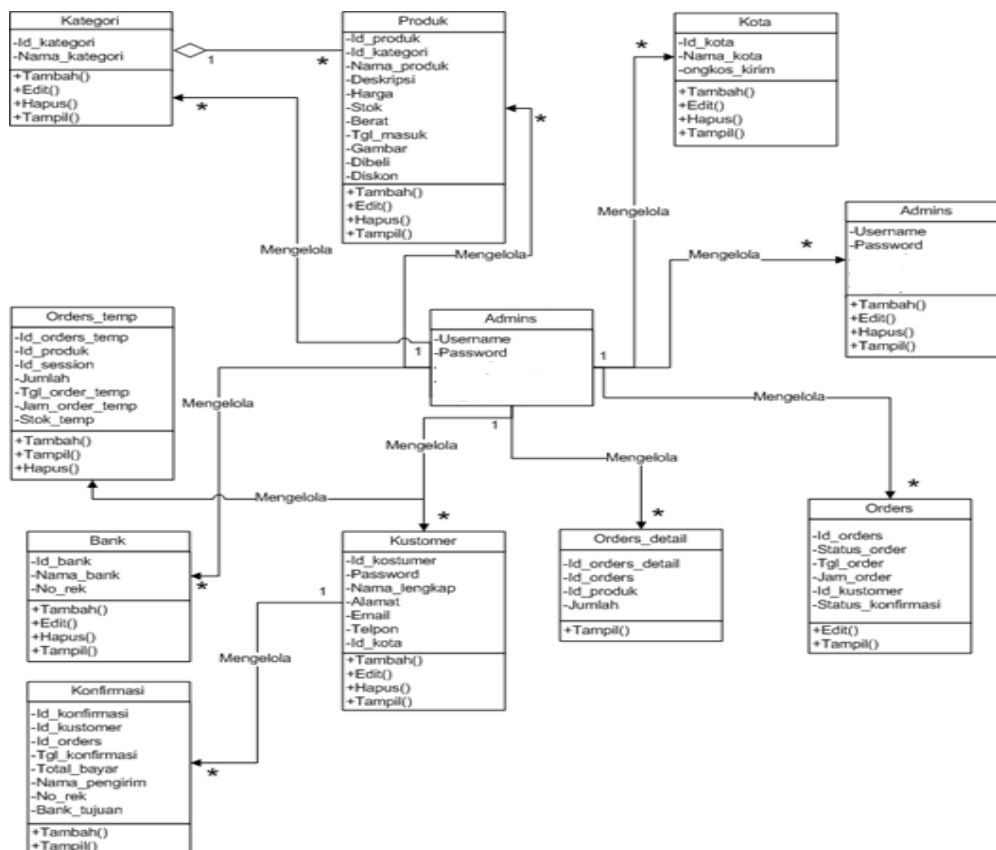
**Tabel 4.12 Deskripsi Use Case Melihat Laporan Transaksi**

<b>Nama</b>	Laporan Transaksi	
<b>Aktor</b>	Administrator	
<b>Deskripsi</b>	Aktor melihat laporan transaksi penjualan	
<b>Exception</b>	-	
<b>Pre Condition</b>	Aktor telah login terhadap system	
	<b>Aktor</b>	<b>Sistem</b>
Skenario Normal		
	1. Aktor memilih menu laporan penjualan	
		2. Menampilkan pilihan rentang tanggal transaksi.
	3. Aktor memilih tanggal transaksi penjualan	
		4. Menampilkan data laporan
Skenario Alternatif		
	1. Aktor memilih menu laporan penjualan	
		2. Menampilkan pilihan rentang tanggal transaksi

3. Aktor memilih tanggal	
	4. Data laporan tidak ada/kosong
<b>Post Condition</b>	Aktor berhasil melihat laporan penjualan

### 4.2.3 Class Diagram

*Class Diagram* (diagram kelas) merupakan diagram paling umum dipakai di semua pemodelan berorientasi objek. Pemodelan kelas merupakan pemodelan paling utama di pendekatan berorientasi objek berikut ini adalah *class diagram* perancangan Sistem Informasi Penjualan pada *Toko Acay Prima Busana*.



Gambar 4.4 Class Diagram

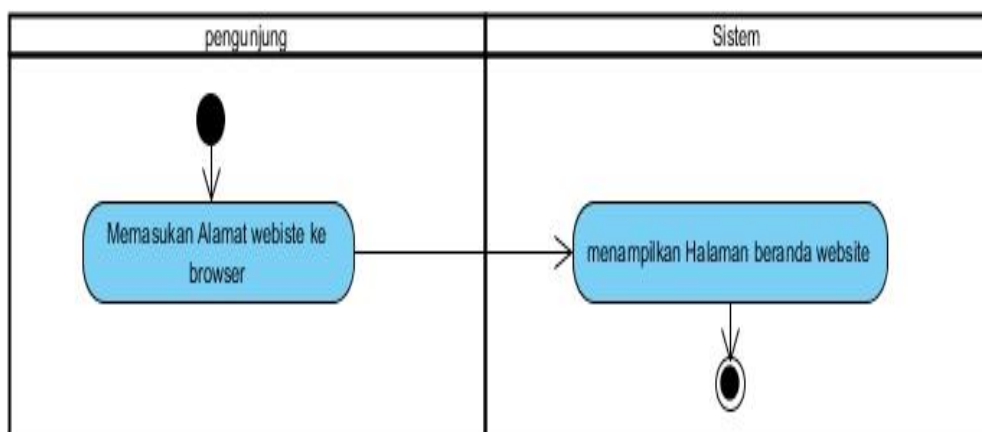
Gambar 4.4 merupakan *Class Diagram* perancangan Sistem Informasi Penjualan pada *Toko Acay Prima Busana*. Kostumer dapat mengetahui berbagai informasi produk dan pembelian dari hasil Sistem Informasi Penjualan ini.

#### 4.2.4 Activity Diagram

Pada dasarnya, diagram aktivitas adalah diagram *flowchart* yang diperluas yang menunjukkan aliran kendali satu aktivitas ke aktivitas lain. Diagram ini digunakan untuk memodelkan aspek dinamis sistem. Diagram aktivitas menggambarkan aliran fungsional sistem. Berikut ini adalah *activity diagram* perancangan Sistem Informasi Penjualan pada *Toko Acay Prima Busana*.

##### A. Activity melihat produk

Urutan aktivitas melihat produk dapat dilihat pada gambar berikut.



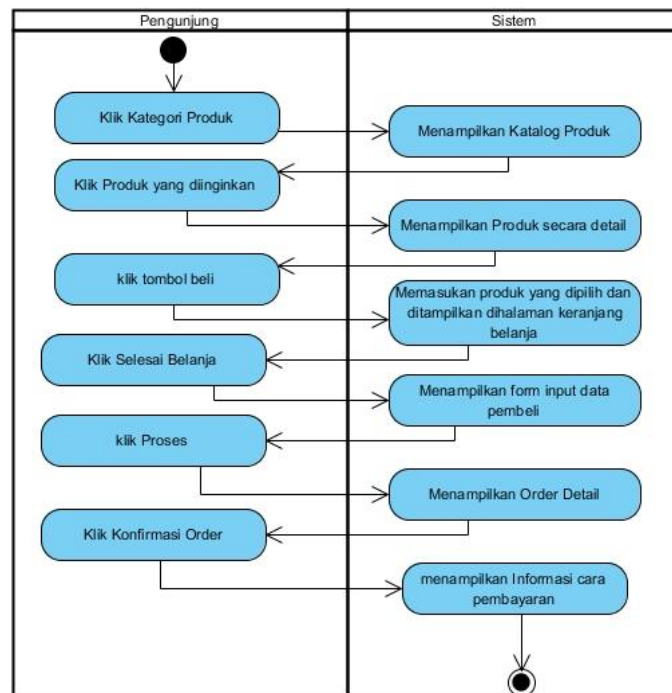
**Gambar 4.5 Activity Diagram Melihat Produk**

Berdasarkan gambar diatas dapat dijelaskan, untuk melihat produk aktor harus memasukan alamat *website* ke *browser* untuk masuk kehalaman beranda *website*.



## B. Activity Diagram Pemesanan Produk

Urutan aktivitas pemesanan produk dapat dilihat pada gambar berikut.

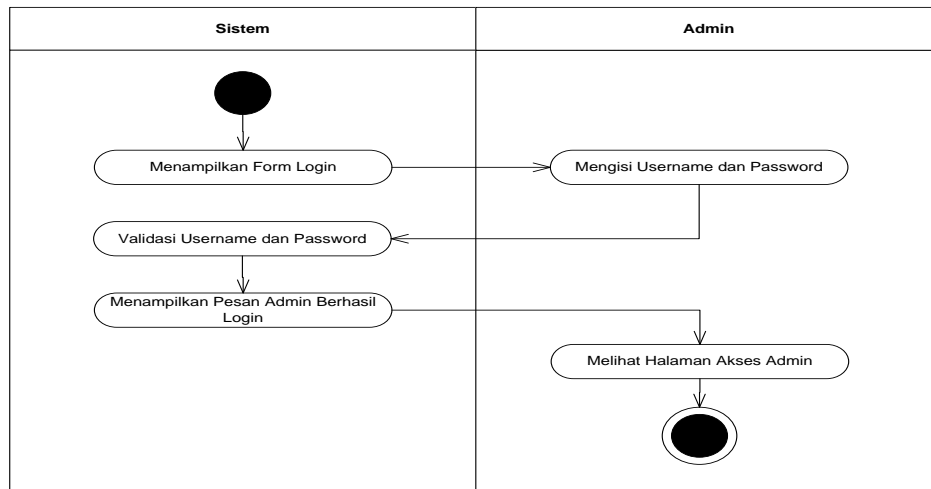


**Gambar 4.6 Activity Diagram Pemesanan Produk**

Gambar 4.6 merupakan gambar *activity diagram* dari pembelian produk yang merupakan proses kedua ketika pembeli memulai untuk melakukan pembelian melalui *e-commerce* secara *online*, seperti gambar *activity* diatas pembeli memilih produk dan memasukan produk ke keranjang belanja kemudian menentukan banyak item.

## C. Activity Diagram Login Admin

Urutan aktivitas login admin, dapat dilihat pada gambar berikut.

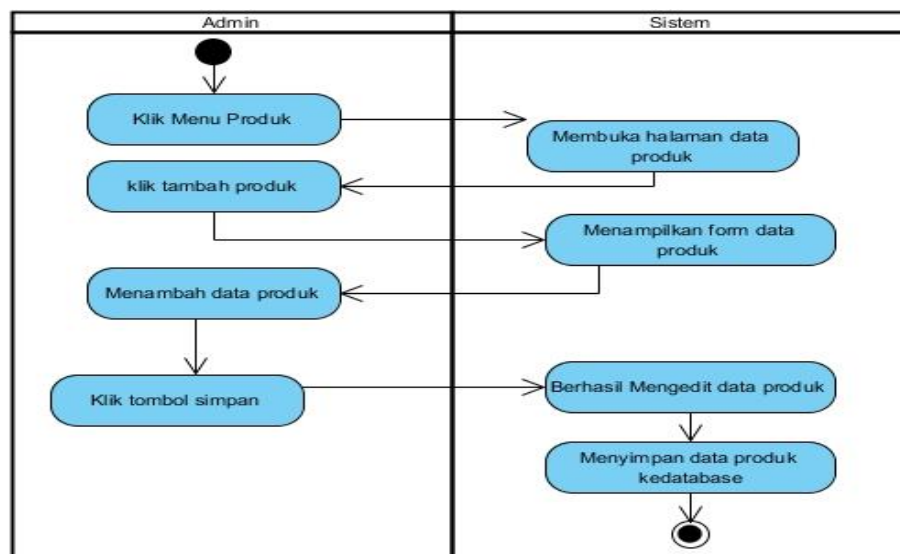


**Gambar 4.7 Activity Diagram Login Admin**

Gambar 4.7 merupakan gambar *activity diagram* dari login administrator, pada activity ini dilakukan oleh seorang admin yang ingin mengolah data dan diharuskan untuk mengisi form login dengan benar terlebih dahulu untuk dicocokkan/validasi dengan database.

#### **D. Activity Diagram Tambah Data Produk**

Urutan aktivitas menambah data produk, dapat dilihat pada gambar berikut.

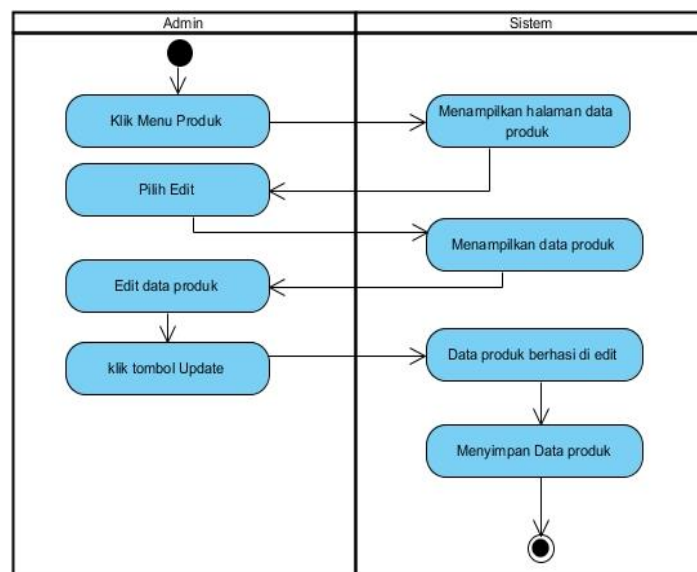


**Gambar 4.8 Activity Diagram Tambah Data Produk**

Gambar 4.8 merupakan gambar *activity diagram* dari tambah data produk yaitu aktifitas dari seorang admin untuk mengolah data produk, apabila terjadi penambahan terhadap produk pakaian. Ataupun sebagai aktifitas penambahan stok terhadap produk.

### E. Activity Edit Data Produk

Urutan aktivitas edit data produk dapat dilihat pada gambar berikut.

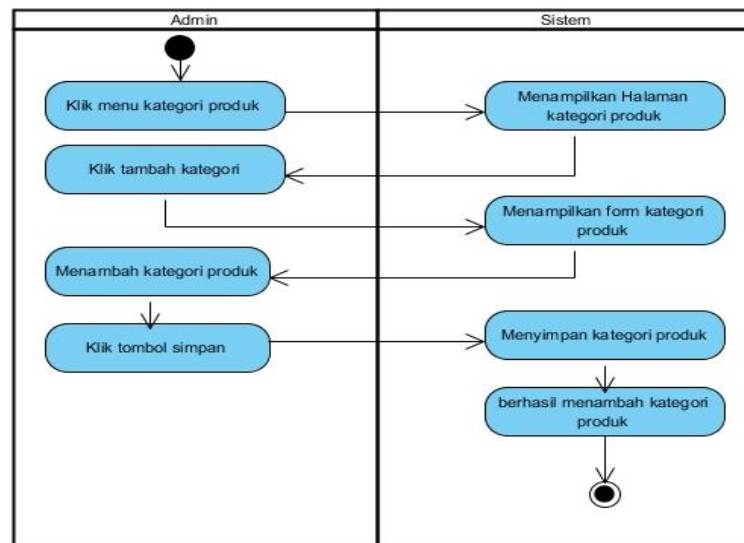


**Gambar 4.9 Activity Diagram Edit Data Produk**

Berdasarkan gambar 4.9 dapat dilihat untuk mengedit data produk, aktor harus mengklik menu produk untuk melakukan pengeditan data produk. Setelah diubah aktor menekan tombol update kemudian sistem berhasil mengedit data produk dan menyimpan data yang telah diedit ke database.

### F. Tambah Kategori Produk

Urutan aktivitas tambah kategori produk dapat dilihat pada gambar berikut.

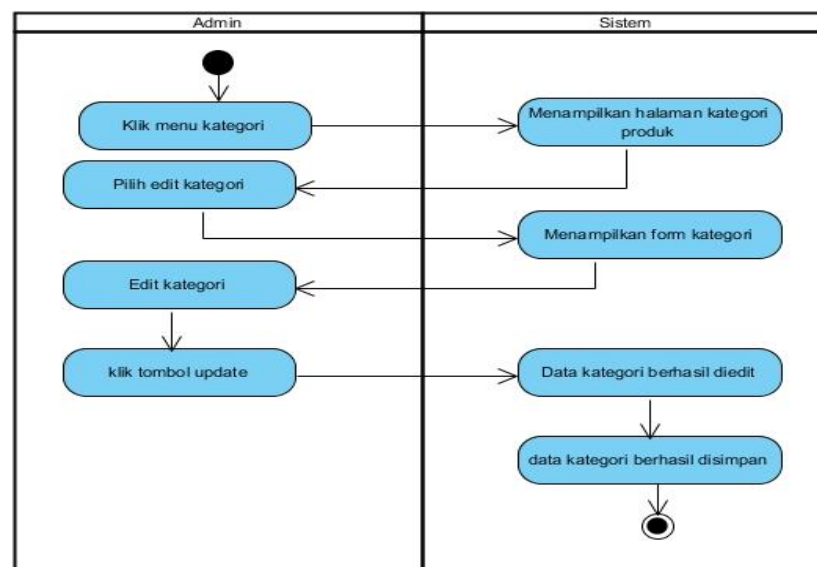


**Gambar 4.10 Activity Diagram Kategori Produk**

Berdasarkan gambar 4.10 dapat dijelaskan aktor memilih menu kategori produk untuk melakukan penambahan data kategori. Setelah menambahkan data kategori lalu mengklik tombol simpan sistem akan menyimpan kategori produk yang telah ditambah ke database.

### G. Activity Diagram Edit Kategori Produk

Urutan aktivitas edit kategori produk dapat dilihat pada gambar berikut.

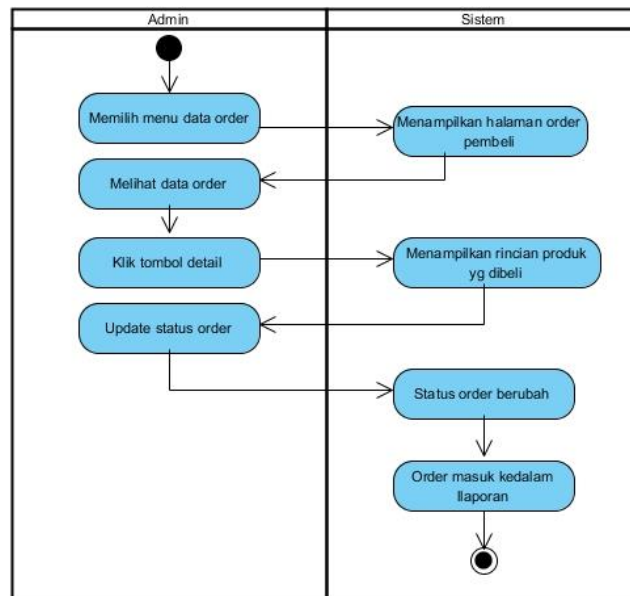


**Gambar 4.11 Activity Diagram Edit Kategori Produk**

Berdasarkan gambar 4.11 dapat dijelaskan aktor memilih menu kategori untuk mengedit data kategori produk, setelah mengedit data kategori produk lalu klik tombol update, kemudian kategori yang telah diupdate disimpan ke database.

## H. Activity Diagram Kelola Data Order

Urutan aktivitas kelola data order dapat dilihat pada gambar berikut.

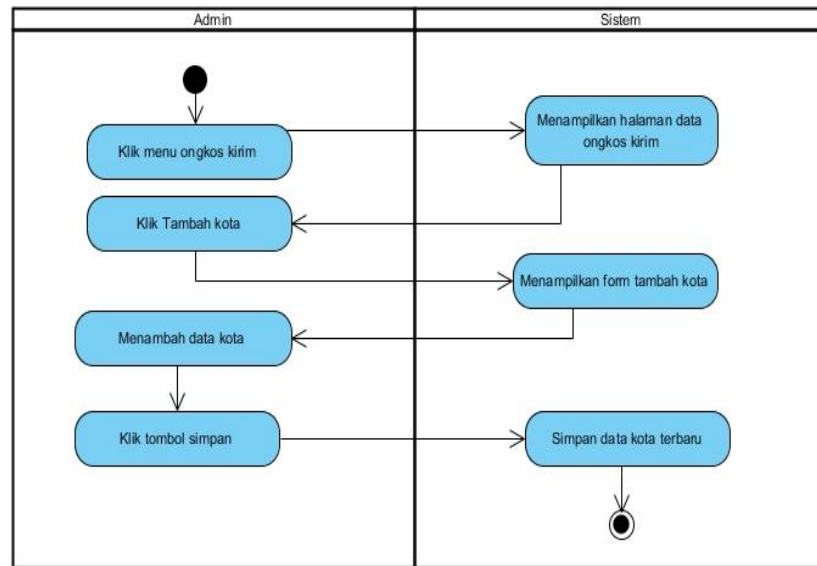


**Gambar 4.12 Activity Diagram Kelola Data Order**

Gambar 4.12 merupakan gambar *activity diagram* dari kelola data order, yang berfungsi menjabarkan aktifitas dari seorang admin yang akan melihat pesanan online yang telah dikonfirmasi pembayarannya oleh pembeli. Seorang admin seperti *activity diagram* diatas dapat melihat detail pesanan lebih detail untuk keperluan data pengiriman produk ke pembeli.

## I. Activity Diagram Ongkos kirim

Urutan aktivitas ongkos kirim dapat dilihat pada gambar berikut.

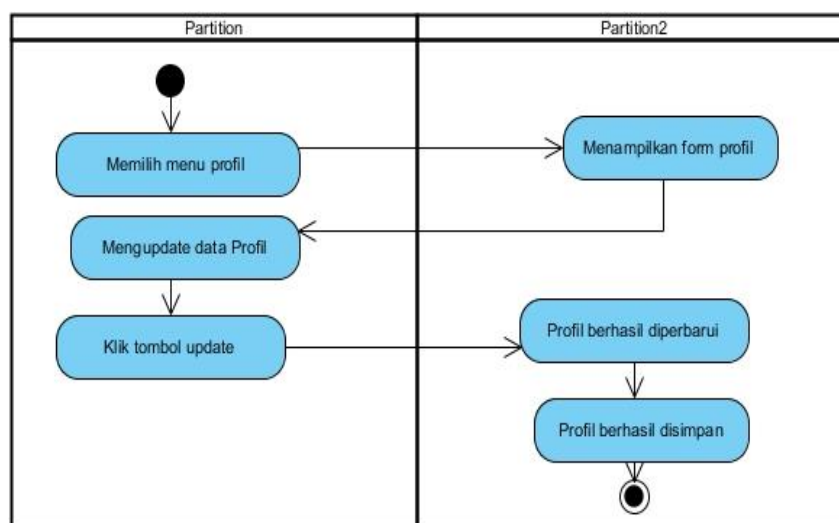


**Gambar 4.13 Activity Diagram Ongkos Kirim**

Gambar 4.13 merupakan gambar *activity diagram* dari ongkos kirim, dimana Admin menginputkan data ongkos kirim jika data lengkap maka akan disimpan dalam database, jika data tidak lengkap maka dikembalikan untuk dilengkapi.

#### J. Activity Diagram Profil Toko

Urutan aktivitas diagram profil toko dapat dilihat pada gambar berikut.

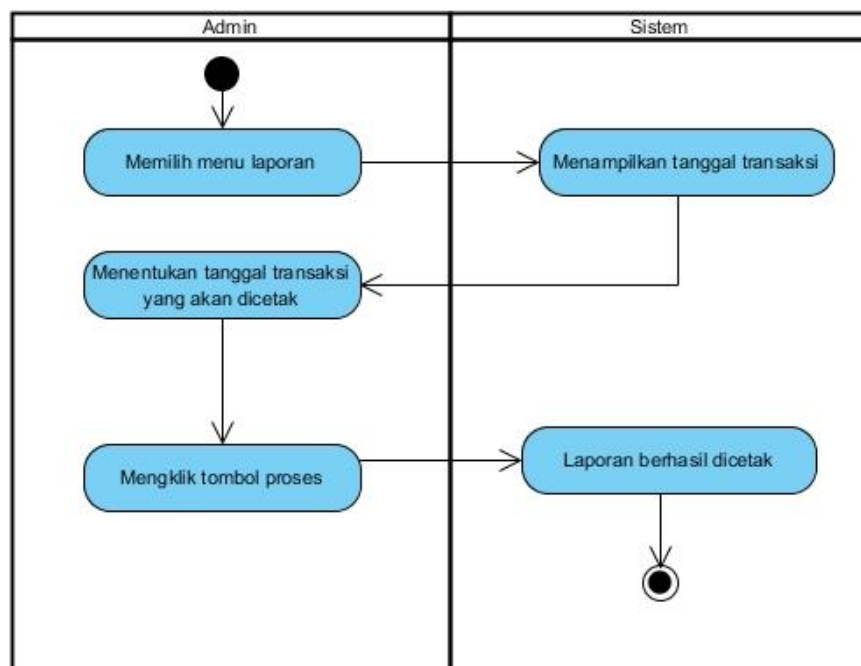


**Gambar 4.14 Activity Diagram Profil Toko**

Gambar 4.14 merupakan gambar *activity diagram* dari data admin demi keamanan data dengan cara mengubah data username dan password secara berkala pada halaman admin e-commerce *Toko Acay Prima Busana*.

### K. Activity Diagram Laporan Penjualan

Urutan aktivitas diagram laporan penjualan dapat dilihat pada gambar berikut.



**Gambar 4.15 Activity Diagram Laporan Penjualan**

Gambar 4.15 merupakan gambar *activity diagram* dari laporan penjualan yang dapat dilihat oleh seorang admin untuk kemudian di cetak sebagai bukti penjualan berdasarkan status penjualan yang ada kepada seorang pimpinan atau pemilik dari *Toko Acay Prima Busana*.

#### 4.2.5 Analisis Output

Bagian administrasi mengisi nota ini pada saat pelanggan melakukan pemesanan produk dan menyerahkannya kepada pelanggan setelah pelanggan melakukan pembayaran.

Nama Keluaran	: Nota Pembelian
Fungsi	: Menampilkan data pembelian
Media	: Kertas
Frekuensi	: Setiap terjadi transaksi.
Struktur Data	: No. Nota, Banyaknya, Nama Barang, Harga, Jumlah
Hasil analisa	: Informasi yang tertera pada nota sudah jelas.

#### 4.2.6 Analisis Input

Bagian administrasi mengisi nota ini pada saat pelanggan melakukan pemesanan produk dan menyerahkannya kepada pelanggan setelah pelanggan melakukan pembayaran.

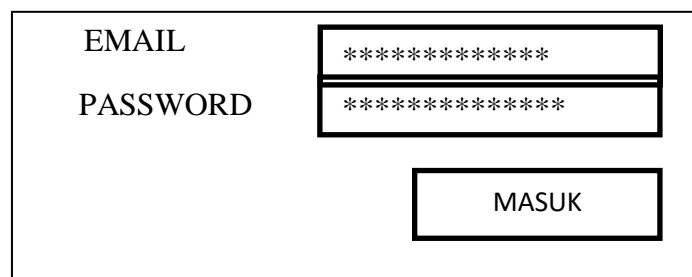
Nama Keluaran	: Nota Pembelian
Fungsi	: Menampilkan data pembelian produk pakaian
Media	: Kertas
Frekuensi	: Setiap terjadi transaksi.
Struktur Data	: No. Nota, Banyaknya, Nama Barang, Harga, Jumlah
Hasil analisa	: Informasi yang tertera pada nota sudah jelas.



### 4.3 Rancangan Input dan Output

Rancangan *input* digunakan sebagai masukan (input) data-data yang dibutuhkan oleh user agar dapat mengolah data kedalam tabel database, adapun rancangan input dapat dilihat pada gambar dibawah ini :

#### 1. Rancangan Form Login

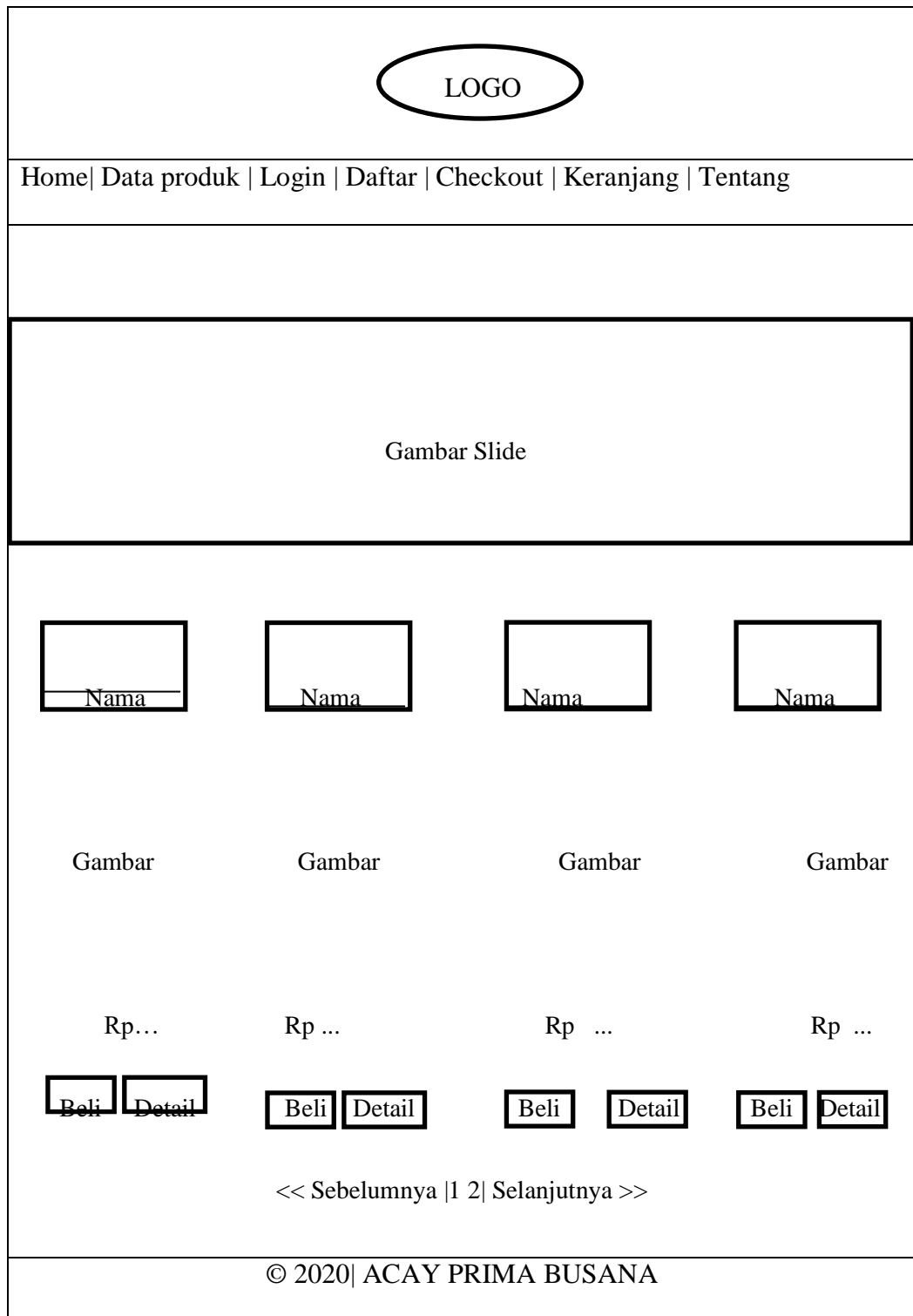


The image shows a login form layout within a rectangular border. On the left side, the labels 'EMAIL' and 'PASSWORD' are stacked vertically. To the right of 'EMAIL' is a rectangular input field containing ten asterisks. To the right of 'PASSWORD' is another rectangular input field, also containing ten asterisks. Below these two input fields, centered horizontally, is a rectangular button labeled 'MASUK'.

**Gambar 4.16 Rancangan Form Login**

#### 2. Rancangan Form Menu Utama

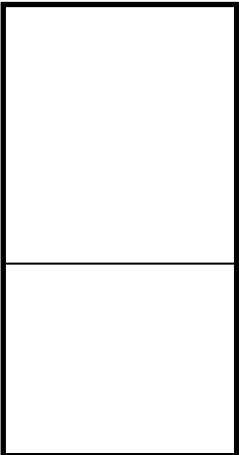

*Form* menu utama merupakan *form* yang ditampilkan pertama kali saat pengguna telah melakukan *login* sebelumnya



**Gambar 4.17 Rancangan Menu Utama**

### 3. Rancangan Form Input data produk

Rancangan form input data produk digunakan untuk membuat form input data produk. Adapun rancangan form input data produk dapat dilihat pada gambar dibawah ini:

Tambah Produk	
 <hr/> <hr/> <hr/>	Nama : <input type="text"/>
	Harga : <input type="text"/>
	Berat : <input type="text"/> Kg
	Stock : <input type="text"/>
	Deskripsi : 
Gambar	<input type="button" value="Choose File"/>
<input type="button" value="Simpan"/> <input type="button" value="Batal"/>	

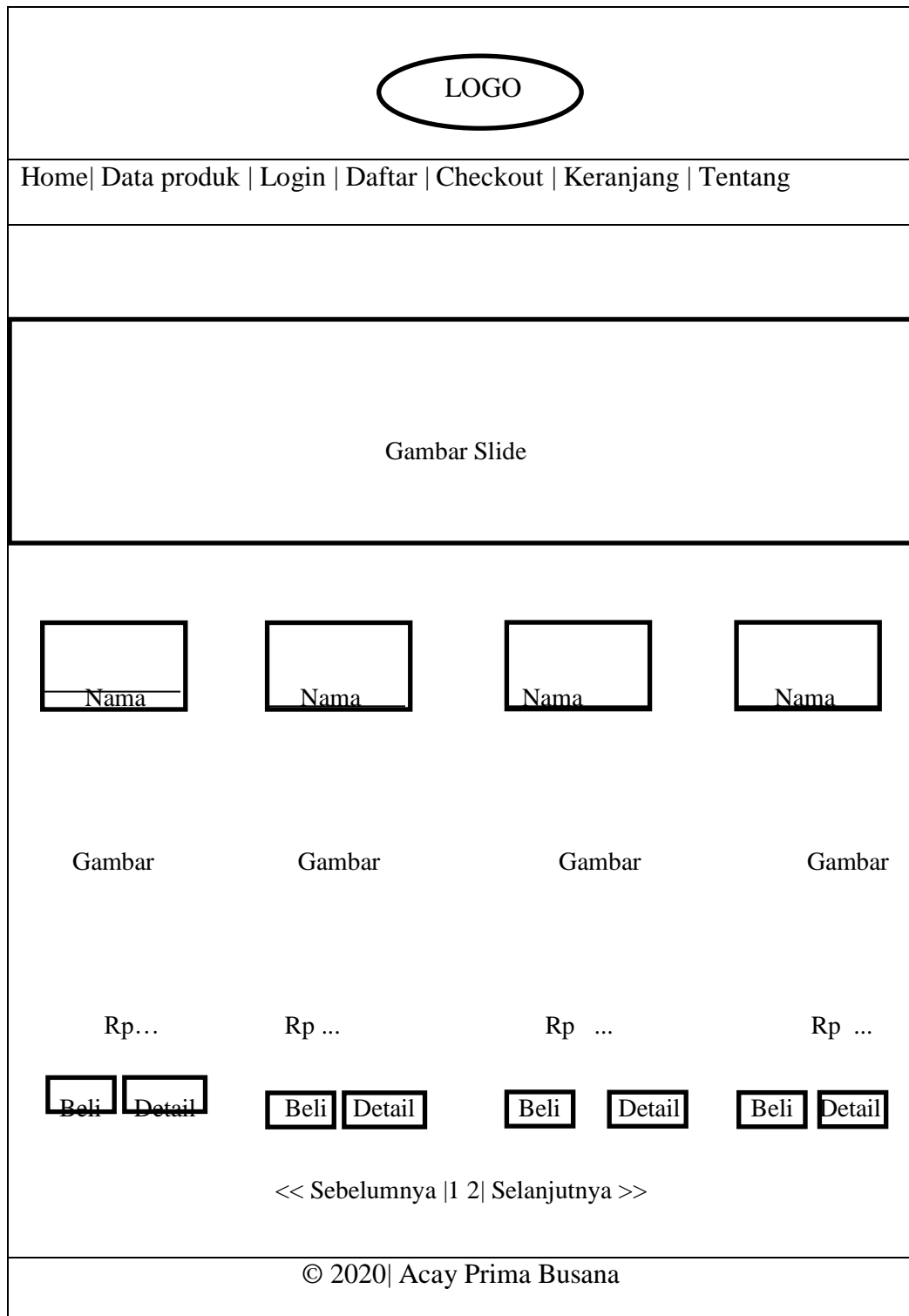
© 2020 | Acay Prima Busana

**Gambar 4.18 Rancangan Form Input data produk**

Rancangan *output* merupakan rancangan yang menggambarkan dan menampilkan keluaran (*output*) yang dihasilkan oleh sistem pada Toko acay prima busana . Berikut merupakan rancangan *output* sistem penjualan *online* yang akan dibangun pada Toko acay prima busana .

#### 1. Rancangan Halaman Home Pelanggan

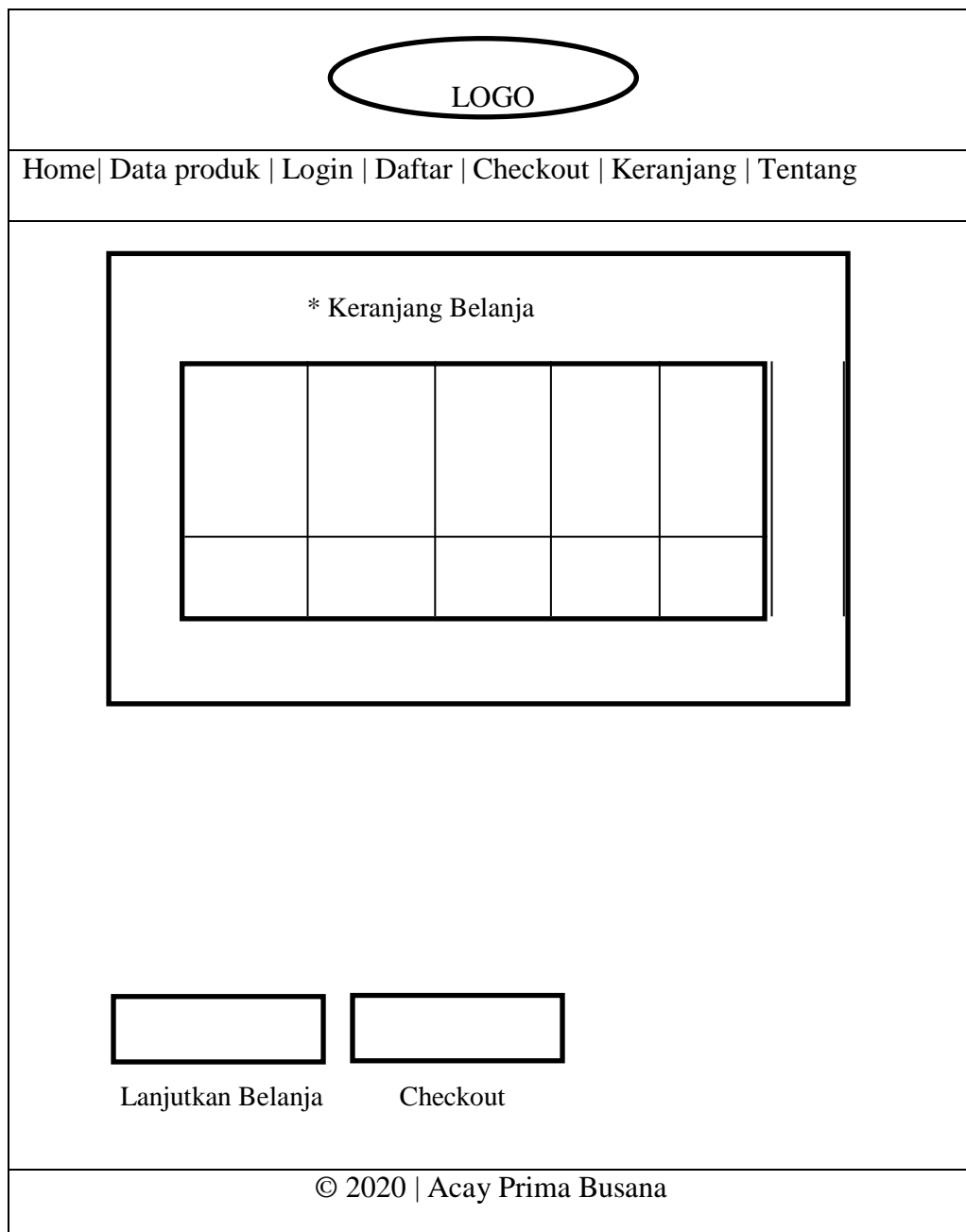
Halaman home ini merupakan halaman yang muncul ketika pengguna membuka *website* Toko Acay Prima Busana . Halaman home ini menghubungkan pengguna ke sub sistem yang diinginkan. Di halaman home ini kostumer dapat melihat kategori produk yang ditawarkan Toko Acay Prima Busana. Adapun rancangan halaman home pelanggan dapat dilihat pada Gambar 4.19



**Gambar 4.19 Rancangan Home**

## 2. Rancangan Halaman Keranjang Belanja

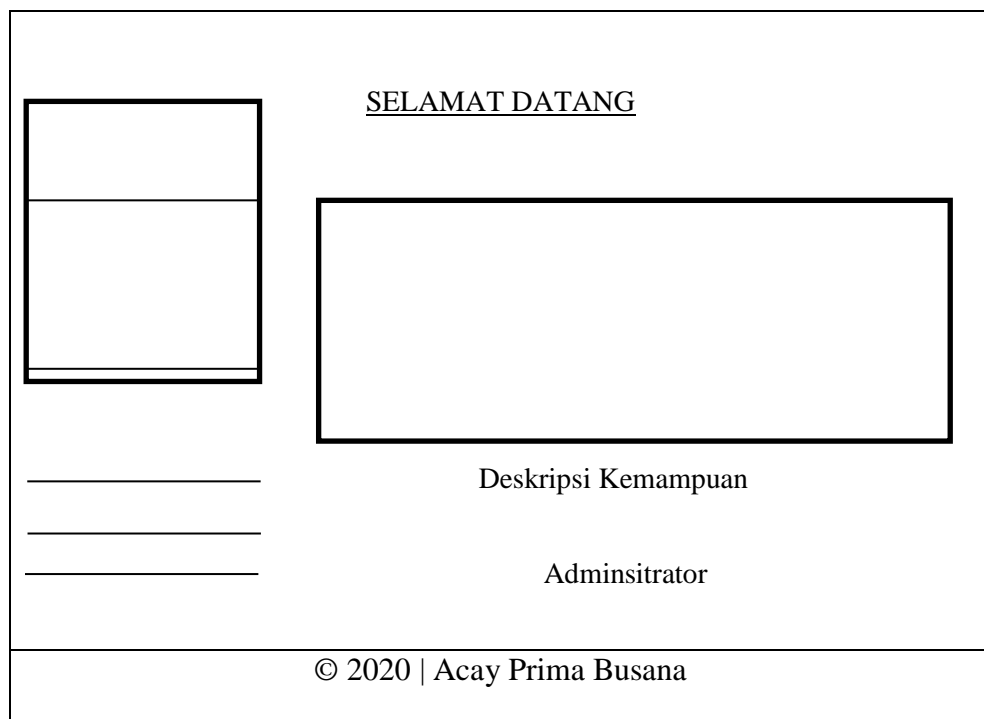
Halaman keranjang belanja berisikan pemesanan yang akan dibeli oleh pelanggan dan hanya dapat diakses oleh pelanggan. Adapun rancangan halaman pesanan dapat dilihat pada Gambar 4.20



**Gambar 4.20 Rancangan Keranjang Belanja**

### 3. Rancangan Halaman Home Admin

Halaman home ini merupakan halaman yang muncul ketika admin membuka *website* Toko Acay Prima Busana. Halaman home ini menghubungkan admin ke sub sistem yang diinginkan. Di halaman home ini kostumer dapat mengelola kategori produk yang ditawarkan Toko Acay Prima Busana. Adapun rancangan halaman home admin dapat dilihat pada Gambar 4.21



**Gambar 4.21 Rancangan Home Admin**

### 4. Rancangan Halaman Penjualan

Halaman order berisikan informasi pemesanan yang telah dilakukan pelanggan. Halaman ini memungkinkan admin melihat pesanan pelanggan dan mengubah status order. Adapun rancangan halaman order dapat dilihat pada Gambar 4.22.

<u>Penjualan</u>					
No. Order	Nama Kostumer	Tgl. Order	Jam	Status	Aksi
1	A	11-02-18	13.00	Baru	<a href="#">Detil</a>
2	B	12-04-18	10.00	Baru	<a href="#">Detil</a>
3	C	03-03-18	11.00	Baru	<a href="#">Detil</a>
4	D	11-08-18	09.00	Baru	<a href="#">Detil</a>
5	E	21-02-18	10.30	Baru	<a href="#">Detil</a>
6	F	11-10-18	12.30	Baru	<a href="#">Detil</a>

© 2020 | Acay Prima Busana

**Gambar 4.22 Rancangan Halaman Penjualan**

#### 5. Rancangan Halaman Ongkos Kirim

Halaman Ongkos kirim berisikan data ongkos kirim yang diberlakukan oleh ekspedisi. Adapun rancangan halaman ongkos kirim dapat dilihat pada Gambar 4.23.



Ongkos Kirim

Tambah Ongkos Kirim

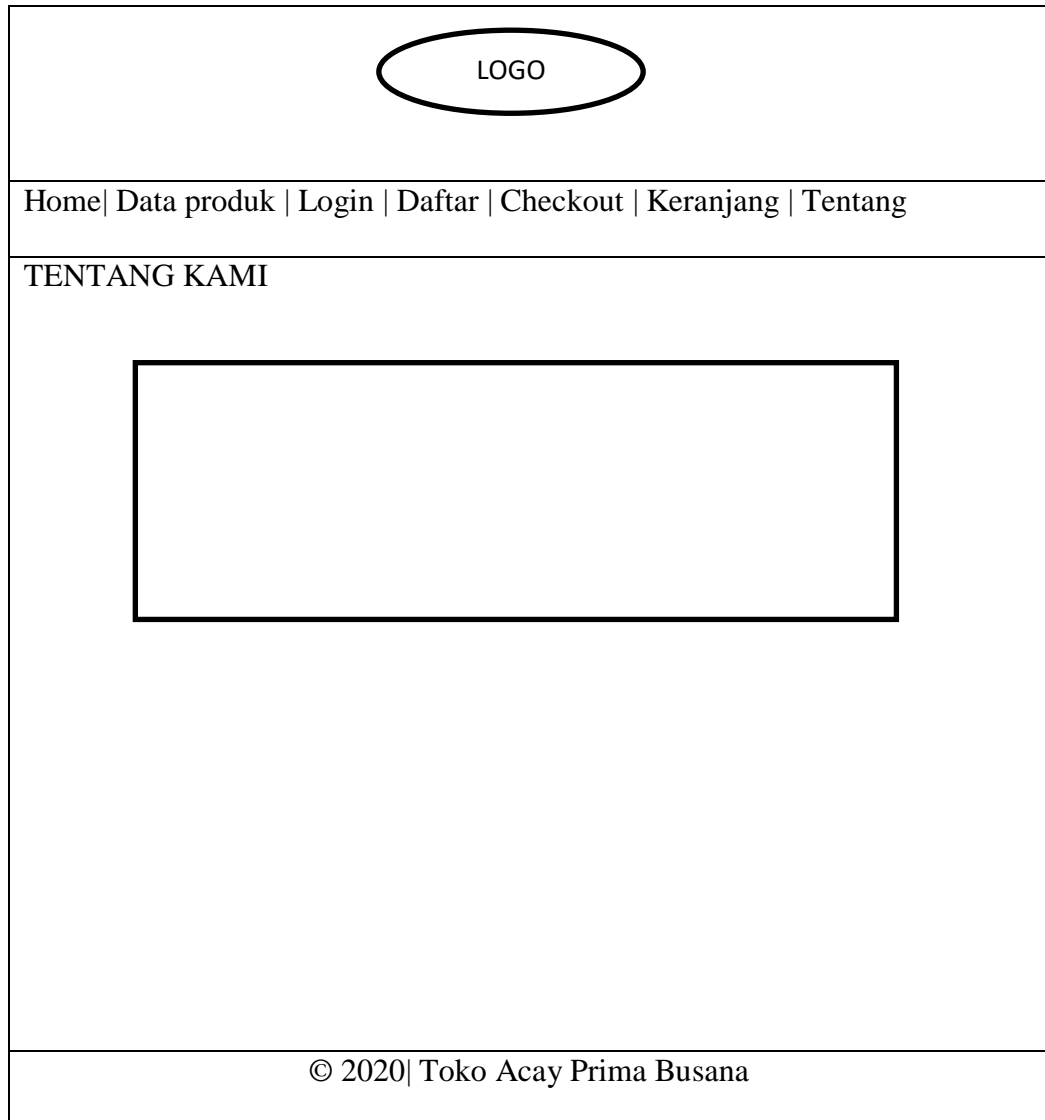
NO	Nama Kota	Ongkos Kirim	Aksi
1	A	Rp***	<a href="#">Edit</a>   <a href="#">Hapus</a>
2	B	Rp***	<a href="#">Edit</a>   <a href="#">Hapus</a>
3	C	Rp***	<a href="#">Edit</a>   <a href="#">Hapus</a>
4	D	Rp***	<a href="#">Edit</a>   <a href="#">Hapus</a>
5	E	Rp***	<a href="#">Edit</a>   <a href="#">Hapus</a>
6	F	Rp***	<a href="#">Edit</a>   <a href="#">Hapus</a>

© 2020 | Acay Prima Busana

**Gambar 4.23 Rancangan Ongkos Kirim**

#### 6. Rancangan Halaman Tentang

Halaman Tentang berisikan Profil toko, alamat serta alasan dibuatnya website. Adapun rancangan halaman tentang dapat dilihat pada Gambar 4.24



**Gambar 4.24 Rancangan Tentang kami**

#### 7. Rancangan Halaman Laporan Penjualan

Halaman Laporan penjualan merupakan halaman yang dipakai untuk melihat hasil transaksi.. Adapun rancangan halaman Laporan penjualan dapat dilihat pada Gambar 4.25



**Tabel 4.13 Rancangan Tabel Admin**

No	Nama Field	Type	Keterangan
1	id_admin	int(11)	id admin ( <i>primary key</i> )
2	username	varchar(100)	username admin
3	password	varchar(100)	password admin
4	nama_lengkap	varchar(100)	nama lengkap admin

## 2. Tabel Kategori

Tabel kategori ini digunakan untuk mengelola kategori dari produk yang diolah oleh admin. Nama tabel kategori dalam *database* adalah kategori. Seperti yang terlihat pada tabel 4.14:

**Tabel 4.14 Rancangan Tabel Kategori**

No	Nama Field	Type	Keterangan
1	id_kategori	int(11)	id kategori ( <i>primary key</i> )
2	nama_kategori	varchar(100)	nama kategori

## 3. Tabel Ongkir

Tabel ongkir ini digunakan untuk mengelola ongkos kirim tiap kota yang diolah oleh admin. Nama tabel ongkir dalam *database* adalah ongkir. Seperti yang terlihat pada tabel 4.15:

**Tabel 4.15 Rancangan Tabel Ongkir**

No	Nama Field	Type	Keterangan
1	id_kota	int(5)	id kota ( <i>primary key</i> )
2	nama_kota	varchar(100)	nama kota
3	Tariff	int(10)	Tariff

## 4. Tabel Pelanggan

Tabel pelanggan ini digunakan untuk mengelola data sementara pelanggan yang diolah oleh admin. Nama table pelanggan dalam *databae* adalah pelanggan. Terlihat pada table 4.16:

**Tabel 4.16 Rancangan Tabel Pelanggan**

No	Nama Field	Type	Keterangan
1	id_pelanggan	int(11)	id pelanggan ( <i>primary key</i> )
2	email_pelanggan	varchar(100)	email
3	password_pelanggan	varchar(100)	password
4	nama_pelanggan	varchar(100)	nama lengkap
5	telepon_pelanggan	varchar(25)	nomor telepon
6	alamat_pelanggan	Text	alamat

#### 5. Tabel Pembayaran

Tabel pembayaran ini digunakan untuk mengelola pembayaran oleh pembeli yang diolah oleh pelanggan. Nama table pembayaran dalam *database* adalah pembayaran. Seperti yang terlihat pada table 4.17:

**Tabel 4.17 Rancangan Tabel Pembayaran**

No	Nama Field	Type	Keterangan
1	id_pembayaran	int(11)	id pembayaran ( <i>primary key</i> )
2	id_pembelian	int(11)	id pembelian ( <i>foreign key</i> )
3	nama	varchar(255)	nama pelanggan
4	bank	varchar(255)	bank
5	jumlah	int(11)	jumlah pembayaran
6	tanggal	date	tanggal pembayaran
7	bukti	varchar(255)	bukti pembayaran

#### 6. Tabel Pembelian

Tabel pembelian ini digunakan untuk mengelola data pemesanan barang oleh pembeli yang diolah oleh admin. Nama tabel pembelian dalam *database* adalah pembelian. Seperti yang terlihat pada tabel 4.18:

**Tabel 4.18 Rancangan Tabel Pembelian**

No	Nama Field	Type	Keterangan
1	id_pembelian	int(11)	id pembelian ( <i>primary key</i> )
2	id_pelanggan	int(11)	id pelanggan ( <i>foreign key</i> )
3	id_ongkir	int(11)	id ongkir ( <i>foreign key</i> )

4	tanggal_pembelian	Date	tanggal pembelian
5	total_pembelian	float	total pembelian
6	nama_kota	varchar(100)	nama kota
7	tarif	int(11)	tariff
8	alamat_pengiriman	text	alamat pengiriman
9	status_pembelian	varchar(100)	status pembelian
10	resi_pengiriman	varcahr(100)	resi pengiriman

## 7. Tabel Produk

Tabel produk ini digunakan untuk mengelola produk yang diolah oleh admin. Nama tabel produk dalam *database* adalah produk. Seperti yang terlihat pada tabel 4.19:

**Tabel 4.19 Rancangan Tabel Produk**

No	Nama Field	Type	Keterangan
1	id_produk	int(5)	id produk ( <i>primary key</i> )
2	id_kategori	int(5)	id kategori produk ( <i>foreign key</i> )
3	nama_produk	varchar(100)	nama produk
4	deskripsi_produk	Text	deskripsi
5	harga_produk	int(20)	harga produk
6	stok_produk	int(5)	stok produk
7	berat_produk	decimal(5,2)	berat produk
8	foto_produk	varchar(100)	gambar produk

## 8. Tabel Pembelian Produk

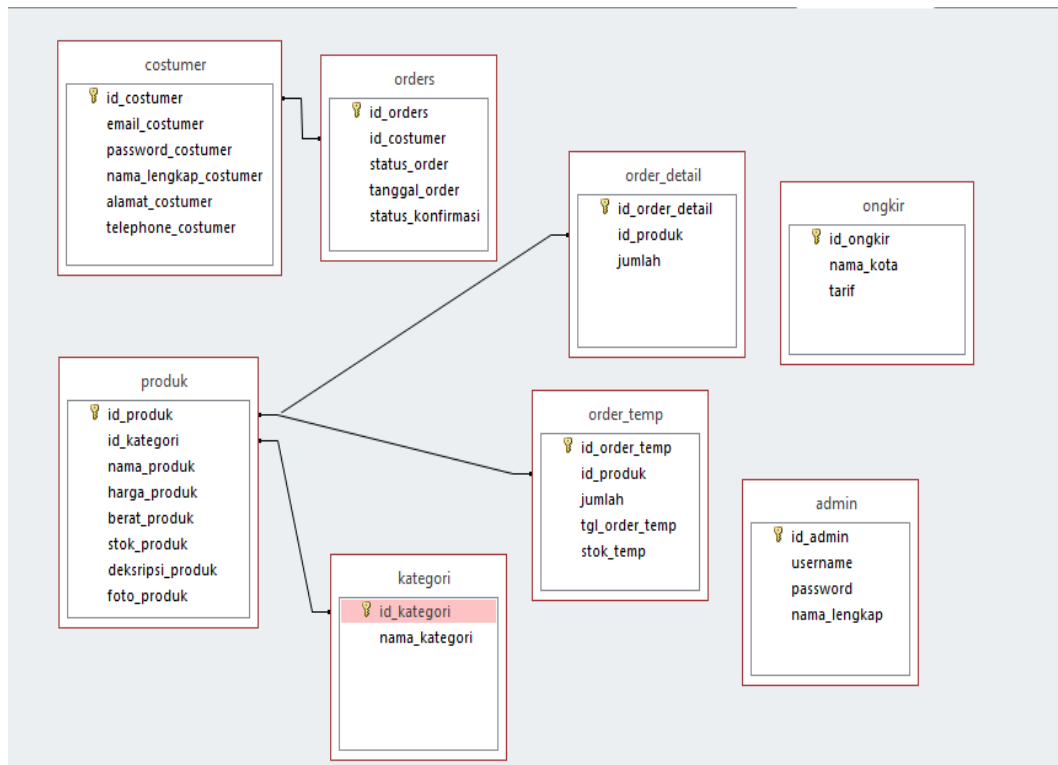
Tabel pembelian produk ini digunakan untuk mengelola data pembelian produk yang telah dilakukan oleh pelanggan dan diolah oleh admin. Nama tabel pembelian produk dalam *database* adalah pembelian\_produk. Terlihat pada tabel 4.20:

**Tabel 4.20 Rancangan Tabel Pembelian Produk**

No	Nama Field	Type	Keterangan
1	id_pembelian_produk	int(11)	id pembelian produk ( <i>primary key</i> )
2	id_pembelian	int(11)	id pembelian ( <i>foreign key</i> )
3	id_produk	int(11)	id produk ( <i>foreign key</i> )
4	jumlah	int(11)	jumlah pembelian produk
5	nama	varchar(100)	nama produk
6	harga	int(11)	harga produk
7	berat	float	berat produk
8	subberat	float	total berat pembelian produk
9	subharga	int(11)	total harga pembelian produk

#### 4.5 ENTITY RELATIONSHIP DIAGRAM (ERD)

*Entity Relationship Diagram* (ERD) adalah suatu model untuk menjelaskan hubungan antar data dalam basis data berdasarkan objek-objek dasar data yang mempunyai hubungan antar relasi. Berikut ini adalah *Entity Relationship Diagram* dari perancangan Sistem Informasi Penjualan pada *Toko Acay Prima Busana*:



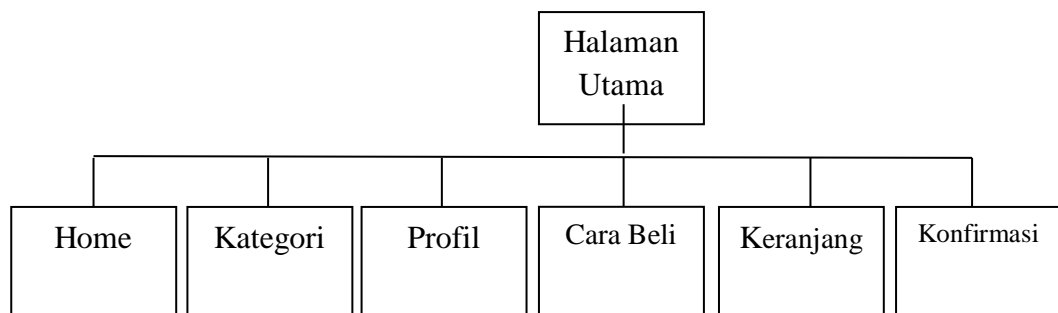
**Gambar 4.26 Entity Relationship Diagram**

#### 4.6 RANCANGAN STRUKTUR PROGRAM

Struktur program yang akan dibangun dalam sistem yang baru sebagai berikut:

##### 1. Struktur Program Halaman Utama

User Struktur program halaman utama user yang akan dibangun dapat dilihat pada gambar 4.27.

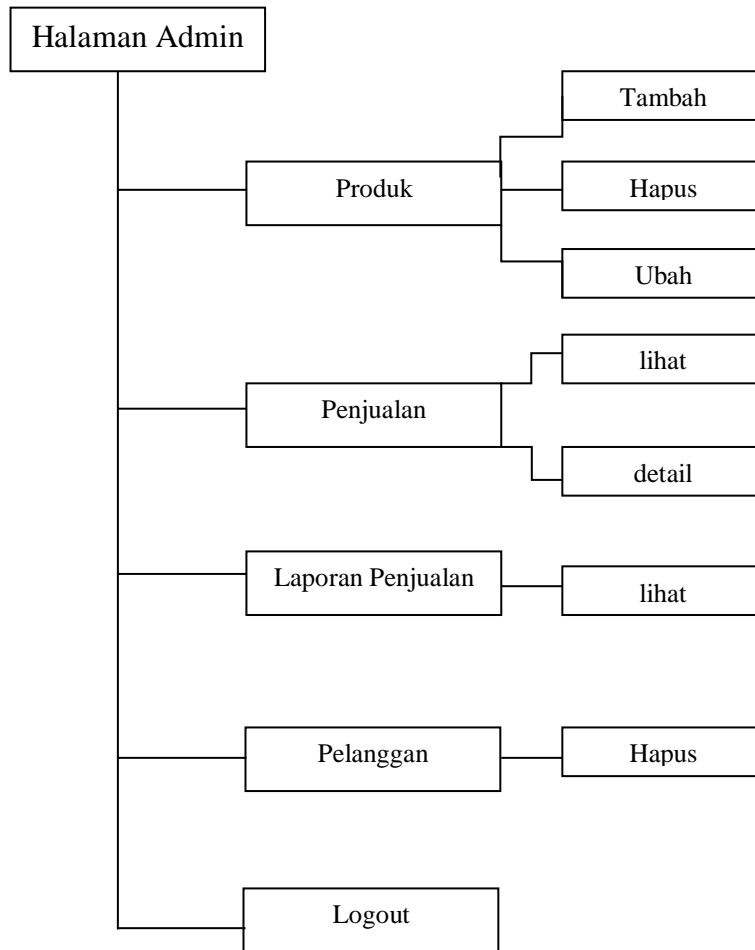


**Gambar 4.27 Struktur Program Halaman Utama**



## 2. Struktur Program Halaman Utama Admin

Struktur program halaman utama admin yang akan dibangun dapat dilihat pada gambar 4.28.



**Gambar 4.28 Struktur Program Halaman Utama Admin**

Rancangan struktur halaman utama admin terdiri dari halaman admin yang juga terdapat menu produk yang dapat di input tampil, edit, hapus juga terdapat pesanan produk (order) yang berfungsi untuk menampilkan produk yang di pesan yang telah dikonfirmasi oleh pembeli secara *online*.